

T.C.
İSTANBUL
ATAŞEHİR İLÇE MİLLÎ EĞİTİM MÜDÜRLÜĞÜ
2024-2028 STRATEJİK PLANI



İstanbul, 2024



**TÜRKİYE
YÜZYILI**

100

TÜRKİYE CUMHURİYETİ'NİN YÜZÜNCÜ YILI

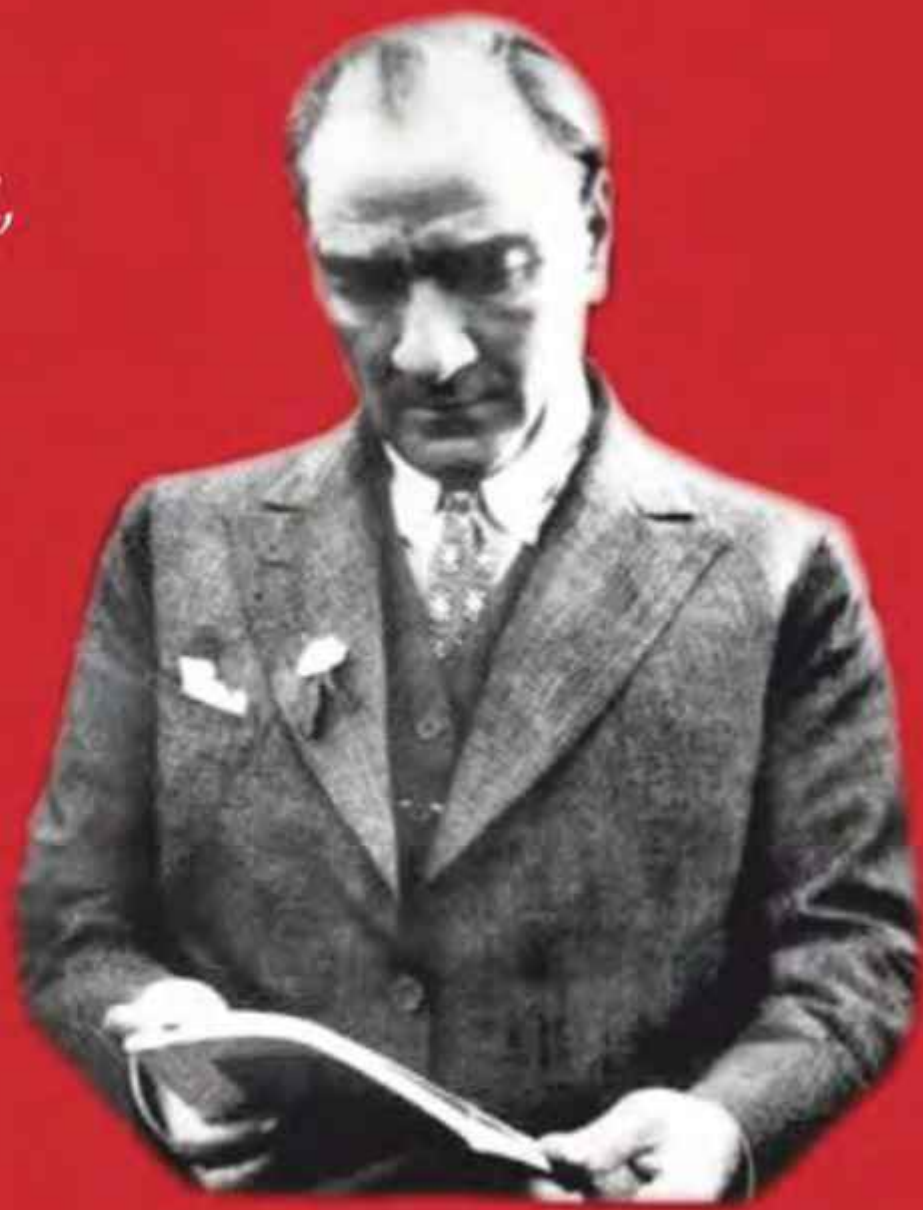


Strateji Geliştirme Bölümü
Ataşehir/İSTANBUL - 2024



*Okul genç dimađlara insanlıđa hürmeti,
Millet ve memleketi muhabbeti,
Şeref-i istiklâli öğretir.*

Mustafa Kemal ATATÜRK







Sunuş

Ülkelerin sosyal ve ekonomik yönden istenilen refah düzeylerine ulaşabilmeleri, çağa ayak uydurabilme ve çağın ihtiyaçlarının bir adım ötesine göre kendilerini konumlayabilme kabiliyetlerine bağlıdır.

Ülkemiz son yıllarda eğitimde, bilimde, teknolojiye, sanayide ve daha birçok alanda köklü değişim ve dönüşüm hamleleri yaparak hem Dünyaya uyum sağlamış hem de Dünyaya yön veren öncül ülkelerden biri olmuştur.

Sürekli değişim geçiren Dünyanın ve Türkiye'nin dinamikleri çok iyi bilinmeli, kamu ve özel tüm kurumlarımızın bu değişim ve dönüşüme uyum kabiliyetleri geliştirilmeli, değişim ve dönüşümde öncül çalışmalar yapılması için gerekli çalışmalar çok iyi plânlanmalıdır. Çağın gereklerini yerine getirmek ve ihtiyaçlara cevap verebilmek için kurumlarımızın, orta ve uzun vadede önceden belirledikleri amaçlara ulaşabilmeleri için önceden belirledikleri, izlemeleri gereken bir yol haritalarının olması için stratejik plânlamalarını yapmaları artık bir zorunluluk haline gelmiştir.

Stratejik planlama, kurumlarımızın orta ve uzun dönemli faaliyetlerine yön veren ve kurumlarımızın işleyişine anlam kazandıran bir araçtır.

Ülkemiz geleceğine yön veren eğitim öğretim faaliyetlerinin, Ataşehir'de de sağlıklı bir şekilde yürütülebilmesi için hazırlanan Stratejik plânın (2024-2028); Cumhuriyetimizin yeni yüzyılında, 2053 Vizyonu ve On İkinci Kalkınma Planında gösterilen amaçlar doğrultusunda, yerinde ve doğru tespitlerle, ulaşılabilir hedefler içeren, açık ve anlaşılır bir plan olacağına kanaatim tamdır.

Ataşehir İlçesi için oluşturulan Stratejik Planın (2024-2028) hazırlanmasında emeği geçen tüm yöneticilere ve çalışma ekibine teşekkür eder ve tüm Eğitim camiası ve paydaşlarının Stratejik Plandaki hedeflere en etkin şekilde ulaşmalarını temenni ederim.

Bekir DINKIRCI
Ataşehir Kaymakamı



Giriş

Stratejik plan, amaca ulaşmak için yapılması gerekenleri en doğru şekilde tarif eden yol haritasıdır.

Son dönemlerde küresel ve bölgesel düzeyde yaşanan jeopolitik gerilimler ve ekonomik dalgalanmalar, küresel tedarik zincirinde meydana gelen kırılmalar, Covid-19 salgını, afetler ile su, gıda ve enerji krizleri, ülkemizin de kalkınma sürecini ve toplumsal refahını çeşitli açılardan etkileyerek yeni risk ve belirsizlikleri beraberinde getirmiştir. Değişen koşullara uyum sağlayan dinamik ve esnek planlama yaklaşımına ihtiyaç artmıştır.

Bu kapsamda Cumhuriyetimizin yeni yüzyılında; 2053 vizyonu, On İkinci Kalkınma Planı(2024-2028), milletimizin temel değerlerini ve beklentilerini esas alarak hazırlanan Stratejik Plan; Ataşehir İlçe Millî Eğitim Müdürlüğü'ne bağlı tüm eğitim kurumlarının; orta ve uzun vadeli amaçlarını, temel ilke ve politikalarını, hedef ve önceliklerini, performans göstergelerini, bunlara ulaşmak için izlenecek yöntemler ile kaynak dağılımını içermektedir.

Temel amacımız; Ataşehirde yaşayan tüm bireylerin kapsayıcılık ilkesi esasında nitelikli bir eğitime ve hayat boyu öğrenme imkânlarına eşit şartlarda erişimlerini sağlayarak akademik, sosyal ve mesleki becerilerinin uluslararası standartlara uygun bir şekilde geliştirmek, analitik düşünme, işbirlikçi çalışma ve liderlik alanlarında yetkinlik sahibi olmalarını sağlamak, Millî manevi, ahlaki, insani ve toplumsal değerleri içselleştirmiş, ait olduğu aile ve topluma karşı sorumluluk sahibi olarak yetişmelerini sağlamaktır.

Ataşehir İlçe Millî Eğitim Müdürü olarak Stratejik Planın hazırlanmasında emeği geçen herkesi tebrik ediyor, planın ilçemiz ve ülkemiz için yararlı olmasını temenni ediyorum.

İsmail YILDIRIM
Ataşehir İlçe Millî Eğitim Müdürü

İçindekiler

SUNUŞ - Atşehir Kaymakamı Bekir DINKIRCI	6
GİRİŞ - İlçe Milli Eğitim Müdürü İsmail YILDIRIM	8
İÇİNDEKİLER	9-10-11
KISALTMALAR	12
TANIMLAR	13-14
ÖNSÖZ	15
Başlangıç	16
Kamuda Stratejik Planlamanın Önemi	18
Kamuda Stratejik Planlamanın Hukuki Çerçevesi	19
1.Bölüm: STRATEJİK PLAN HAZIRLIK SÜRECİ	
1.A.Planın Sahiplenilmesi.....	18
1.B.Plânlama Sürecinin Organizasyonu	18-19
2.C. Hazırlık Programı	22-30

2.BÖLÜM: DURUM ANALİZİ

Kurumsal Tarihçe	21
Uygulanmakta Olan Stratejik Plânın Değerlendirilmesi	22
Mevzuat Analizi	23
Üst Politika Belgeleri Analizi	24-25
Faaliyet Alanları ile Ürün ve Hizmetlerin Belirlenmesi	26
Paydaş Analizi	27
Kuruluş İçi Analiz	28
PESTLE Analizi	29
GZFT Analizi	30
Tespitler ve İhtiyaçların Belirlenmesi	31

3. Bölüm: GELECEĞE BAKIŞ

Misyon, Vizyon, Temel Değerler	51
Amaç ve Hedeflere İlişkin Mimari	52-55
Amaç, Hedef, Gösterge ve Stratejiler	56-59
Amaç 1	57-63
Amaç 2	64-75
Amaç 3	76-82
Amaç 4	83-88
Amaç 5	89-93
Amaç 6	94-96
Amaç 7	97-102

4. Bölüm: MALİYETLENDİRME

Maliyetlendirme	104
-----------------------	-----

5. Bölüm: İZLEME VE DEĞERLENDİRME

2024-2028 Stratejik Planı İzleme ve Değerlendirme Modeli	105
--	-----

İzleme ve Değerlendirme Sürecinin İşleyişi	106
--	-----

Performans Göstergeleri	108
-------------------------------	-----

TABLolar

Tablo 1: İlçe Millî Eğitim Müdürlüğü Strateji Geliştirme Kurulu	22
---	----

Tablo 2: İl Millî Eğitim Müdürlüğü Stratejik Planlama Ekibi	23
---	----

Tablo 3: Mevzuat Analizi Tablosu	24
--	----

Tablo 4: Üst Politika Belgeleri Tablosu	25
---	----

Tablo 5: Faaliyet Alanları İle Ürün ve Hizmetler Tablosu	34
--	----

Tablo 6: İlimizde Görev Yapan Personelin Bağlı Olduğu Gen. Müd. ve Öğrenim Durumuna Göre Tablosu (Temmuz 2023 verileri)	36
---	----

Tablo 7: İstanbul İl Millî Eğitim Müdürlüğü Modüller Listesi	38
--	----

Tablo 8: Teknolojik Kaynaklar Tablosu	39
---	----

Tablo 9: Mali Kaynaklar Tablosu	40
---------------------------------------	----

Tablo 10: GZFT Analizi Tablosu	16
--------------------------------------	----

Tablo 11: Amaç ve Hedef Maliyetleri Tablosu	100
---	-----

ŞEKİLLER

Şekil 1: Durum Analizi Çalışmaları	18
--	----

Şekil 2: Stratejik Plan Hazırlık Şeması	21
---	----

Şekil 3: İstanbul İl Millî Eğitim Müdürlüğü Stratejik Plan Diyagramı	49
--	----

Şekil 4: İzleme ve Değerlendirme Süreci	100
---	-----

Kısaltmalar

ABİDE:	Akademik Becerilerin İzlenmesi ve Değerlendirilmesi	OŞM:	Ortaöğretim Şube Müdürlüğü
AR-GE:	Araştırma, Geliştirme	ÖBŞM:	Özel Büro Şube Müdürlüğü
BİETŞM:	Bilgi İşlem ve Eğitim Teknolojileri Şube Müdürlüğü	ÖDSHŞM:	Ölçme, Değerlendirme ve Sınav Hizmetleri Şube Müdürlüğü
BİLSEM:	Bilim ve Sanat Merkezi	ÖERŞM:	Özel Eğitim ve Rehberlik Şube Müdürlüğü
CİMER:	Cumhurbaşkanlığı İletişim Merkezi	ÖÖKŞM:	Özel Öğretim Kurumları Şube Müdürlüğü
DHŞM:	Destek Hizmetleri Şube Müdürlüğü	ÖYGŞM:	Öğretmen Yetiştirme ve Geliştirme Şube Müdürlüğü
DÖŞM:	Din Öğretimi Şube Müdürlüğü	PESTLE:	Politik, Ekonomik, Sosyolojik, Teknolojik, Yasal ve Ekolojik Analiz
DYS:	Doküman Yönetim Sistemi	PHŞM:	Personel Hizmetleri Şube Müdürlüğü
EBA:	Eğitim Bilişim Ağı	PISA:	Programme for International Student Assessment (Uluslararası Öğrenci Değerlendirme Programı)
FATİH:	Fırsatları Artırma ve Teknolojiyi İyileştirme Hareketi	RAM:	Rehberlik ve Araştırma Merkezi
GZFT:	Güçlü, Zayıf, Fırsat, Tehdit	SGŞM:	Strateji Geliştirme Şube Müdürlüğü
HBÖŞM:	Hayat Boyu Öğrenme Şube Müdürlüğü	SP:	Stratejik Plan
İEŞM:	İnşaat ve Emlak Şube Müdürlüğü	STK:	Sivil Toplum Kuruluşu-Kuruluşları
MEB:	Milli Eğitim Bakanlığı	TBMM:	Türkiye Büyük Millet Meclisi
MEBBİS:	Milli Eğitim Bakanlığı Bilişim Sistemleri	TDK:	Türk Dil Kurumu
MEİS:	Milli Eğitim Bakanlığı İstatistik Modülü	TEŞM:	Temel Eğitim Şube Müdürlüğü
MEM:	Milli Eğitim Müdürlüğü	TIMMS:	Trends in International Mathematics and Science Study (Matematik ve Fen Bilimleri Uluslararası Araştırması)
MTEŞM:	Mesleki ve Teknik Eğitim Şube Müdürlüğü	TÜBİTAK:	Türkiye Bilimsel ve Teknolojik Araştırma Kurumu
MTSK:	Motorlu Taşıt Sürücüleri Kursu		
OECD:	Organisation for Economic Co-operation and Development (İktisadi İşbirliği ve Kalkınma Teşkilatı)		
OSB:	Organize Sanayi Bölgesi		



Tanımlar

Bütünleştirici Eğitim (Kaynaştırma Eğitimi): Özel Eğitime ihtiyacı olan bireylerin eğitimlerini, destek eğitim hizmetleri de sağlanarak akranlarıyla birlikte resmî veya özel örgün ve yaygın eğitim kurumlarında sürdürmeleri esasına dayanan Özel Eğitim uygulamalarıdır.

Coğrafi Bilgi Sistemi (CBS): Dünya üzerindeki karmaşık sosyal, ekonomik, çevresel vb. problemlerin çözümüne yönelik mekâna/konuma dayalı karar verme süreçlerinde kullanıcılara yardımcı olmak üzere, büyük hacimli coğrafi verilerin; toplanması, depolanması, işlenmesi, yönetimi, mekânsal analizi, sorgulaması ve sunulması fonksiyonlarını yerine getiren donanım, yazılım, personel, coğrafi veri ve yöntem bütünüdür.

Destekleme ve Yetiştirme Kursları: Resmî ve özel örgün eğitim kurumlarına devam eden öğrenciler ile yaygın eğitim kurumlarına devam etmekte olan kursiyerleri, örgün eğitim müfredatındaki derslerle sınırlı olarak, destekleme ve yetiştirme amacıyla açılan kurslardır.

Eğitsel Değerlendirme: Bireyin tüm gelişim alanlarındaki özellikleri ve akademik disiplin alanlarındaki yeterlilikleri ile eğitim ihtiyaçlarını eğitsel amaçla belirleme sürecidir.

İşletmelerde Mesleki Eğitim: Mesleki ve Teknik Eğitim okul ve kurumları öğrencilerinin beceri eğitimlerini işletmelerde, teorik eğitimlerini ise Mesleki ve Teknik Eğitim okul ve kurumlarında veya işletme ve kurumlarca tesis edilen eğitim birimlerinde yaptıkları eğitim uygulamalarını ifade eder.

Okul-Aile Birlikleri: Eğitim kampüslerinde yer alan okullar dâhil-Bakanlığa bağlı okul ve eğitim kurumlarında kurulan birliklerdir.

Ortalama Eğitim Süresi: Birleşmiş Milletler Kalkınma Programının yayımladığı İnsani Gelişme Raporu'nda verilen ve 25 yaş ve üstü kişilerin almış olduğu eğitim sürelerinin ortalaması şeklinde ifade edilen eğitim göstergesini ifade etmektedir.

Öğrenme Analitiği Platformu: Eğitsel Veri Ambarı üzerinde çalışacak, öğrencilerin akademik verileriyle birlikte ilgi, yetenek ve mizacına yönelik verilerinin de birlikte değerlendirildiği platformdur.

Örgün Eğitim Dışına Çıkma: Ölüm ve yurt dışına çıkma haricindeki nedenlerin herhangi birisine bağlı olarak Örgün Eğitim Kurumlarından ilişik kesilmesi durumunu ifade etmektedir.

Örgün Eğitim: Belirli yaş grubundaki ve aynı seviyedeki bireylere, amaca göre hazırlanmış programlarla, okul çatısı altında düzenli olarak yapılan eğitimidir. Örgün Eğitim; okul öncesi, ilkokul, ortaokul, ortaöğretim ve yükseköğretim kurumlarını kapsar.

Özel Politika Ya da Uygulama Gerektiren Gruplar (Dezavantajlı Gruplar):

Diğer gruplara göre eğitiminde ve istihdamında daha fazla güçlük çekilen kadınlar, gençler, uzun süreli işsizler, engelliler gibi bireylerin oluşturduğu grupları ifade eder.

Özel Yetenekli Çocuklar: Yaşıtlarına göre daha hızlı öğrenen, yaratıcılık, sanat, liderliğe ilişkin kapasitede önde olan, özel akademik yeteneğe sahip, soyut fikirleri anlayabilen, ilgi alanlarında bağımsız hareket etmeyi seven ve yüksek düzeyde performans gösteren bireydir.



Tanılama: Özel Eğitime ihtiyacı olan bireylerin tüm gelişim alanlarındaki özellikleri ile yeterli ve yetersiz yönlerinin, bireysel özelliklerinin ve ilgilerinin belirlenmesi amacıyla tıbbî, psikososyal ve eğitim alanlarında yapılan değerlendirme sürecidir.

Ulusal Dijital İçerik Arşivi: Öğrenme süreçlerini destekleyen beceri destekli dönüşüm ile ülkemizin her yerinde yaşayan öğrenci ve öğretmenlerimizin eşit öğrenme ve öğretme fırsatlarını yakalamaları ve öğrenmenin sınıf duvarlarını aşması sağlamaya yönelik eğitsel dijital içerik ambarıdır.

Uzaktan Eğitim: Her türlü iletişim teknolojileri kullanılarak zaman ve mekândan bağımsız olarak insanların eğitim almalarının sağlanmasıdır.

Yaygın Eğitim: Örgün Eğitim Sistemine hiç girmemiş ya da Örgün Eğitim Sisteminin herhangi bir kademesinde bulunan, bu kademedен ayrılmış ya da bitirmiş bireylere; ilgi, istek ve yetenekleri doğrultusunda ekonomik, toplumsal ve kültürel gelişmelerini sağlayıcı nitelikte çeşitli süre ve düzeylerde hayat boyu yapılan eğitim, öğretim, üretim, rehberlik ve uygulama etkinliklerinin tümünü ifade eder.

Zorunlu Eğitim: Dört yıl süreli ve zorunlu ilkokullar ile dört yıl süreli, zorunlu ve farklı programlar arasında tercihe imkân veren Ortaokullar ve İmam Hatip Ortaokullarından oluşan ilköğretim ile ilköğretime dayalı, dört yıllık zorunlu, Örgün veya Yaygın Öğrenim veren; genel, Mesleki ve Teknik Ortaöğretim kademelerinden oluşan eğitim sürecini ifade eder.

Ön Söz

Stratejik planlama, bir idarenin orta ve uzun vadeli hedeflerini belirleyen ve bu hedeflere ulaşmak için gerekli kaynakları, yöntemleri ve iş süreçlerini planlayan bir yönetim sürecidir. Bu süreçte, idarenin hedefleri üzerinde etkili olabilecek iç ve dış etkenler analiz edilerek stratejik hedefler belirlenir ve bu hedeflere ulaşmak için gerekli adımlar planlanır.

Stratejik yönetim anlayışının gereği olarak stratejik planlama, Bakanlığımız merkez ve taşra teşkilatıyla birlikte okul ve kurumlarımızda 5018 sayılı Kamu Mali Yönetimi ve Kontrol Kanunu doğrultusunda idarelerin yönetim uygulamalarının temelini oluşturmuştur.

Bu kapsamda 2024-2028 Stratejik Plan hazırlık çalışmalarını ve ilimiz genelinde stratejik planlama koordinasyonu ile ilgili iş ve işlemleri yürütmek için Müdürlüğümüz Strateji Geliştirme Hizmetleri Şubesi bünyesinde Stratejik Planlama Ekibi oluşturulmuştur. Müdürlüğümüzün 12. Kalkınma Planı, programlar, ilgili mevzuat ve benimsediği temel ilkeler çerçevesinde geleceğe ilişkin misyon ve vizyonunu oluşturmak, ölçülebilir hedefleriyle stratejilerini belirlemek, bu sürecin izleme ve değerlendirmesini yapmak amacıyla çalışmalar başlatılmıştır.

2024-2028 Stratejik Planı hazırlanırken geçmiş plan dönemlerinin tecrübelerinden de yararlanılmış, problem alanlarının tespiti için çözüm yolları düşünülmüş, üzerinde tartışılmış ve Plan son aşamaya getirilmiştir. Planımız, Strateji Geliştirme Kurulumuz tarafından da incelenerek kabul edilmiştir.

Yoğun bir çalışma ve emek sonucunda ortaya çıkan Stratejik Planımızın hazırlık aşamasında katkısı olan paydaşlarımıza, plan hazırlama sürecinde birlikte çalıştığımız birim görevlileri arkadaşlarımıza ve Strateji Geliştirme Kurulu üyelerimize teşekkür ederiz.

2024-2028 Stratejik Planımızın Müdürlüğümüz ve tüm paydaşlarımız için hayırlı olmasını dileriz.

Stratejik Planlama Ekibi

Başlangıç



1.A.Kamuda Stratejik Planlamanın Önemi

Kamusal ihtiyaçlar ve mevcut kaynaklar dikkate alındığında kamu idarelerinin faaliyetlerini planlı bir şekilde yerine getirmeleri önem arz etmektedir. Kamu yönetimi ve kamu mali yönetimi reformları çerçevesinde kamu idarelerinde uygulanmakta olan stratejik yönetim süreci; kamunun orta ve uzun vadede odaklanmak istediği önceliklerin belirlenmesi, makro düzeyde bütçe hazırlama ve uygulama sürecinde mali disiplinin sağlanması, kaynakların stratejik önceliklere göre dağıtılması ve etkin kullanılıp kullanılmadığının izlenmesi ile bunun üzerine kurulu bir hesap verme sorumluluğunun geliştirilmesine temel teşkil etmektedir.

Planlı hizmet sunumu, politika geliştirme, belirlenen politikaları programlar ve bütçelere dayandırma ile uygulamayı etkili bir şekilde izleme ve değerlendirmelerini sağlamaya yönelik temel bir araç olarak benimsenen stratejik planlama; bir yandan kamu mali yönetimine etkinlik kazandırırken, diğer yandan kamu idarelerinin kurumsal kültür ve kimliğinin gelişimi ile güçlendirilmesine destek olmaktadır.

Ulusal düzeydeki kalkınma planları, Cumhurbaşkanlığı programları ve stratejiler çerçevesinde kamu idarelerince hazırlanmakta olan stratejik planlar; programlar, sektörel ve tematik planlar, bölgesel planlar ve il gelişim planlarıyla birlikte planlama ve uygulama sürecinin etkinliğini artırmakta ve kaynakların rasyonel kullanımına katkıda bulunmaktadır. Stratejik planlar söz konusu belgelerde yer alan politikalarla idarelerce yerine getirilmesi gereken sorumluluklar ile kurumsal gelişime yönelik hususların gerçekleştirilmesine hizmet etmektedir. Kalkınma planı ve programlarda yer alan politika ve hedefler doğrultusunda kamu kaynaklarının etkili, ekonomik ve verimli bir şekilde elde edilmesi ve kullanılması ile hesap verebilirliği ve mali saydamlığı sağlamayı amaçlayan 10/12/2003 tarihli ve 5018 sayılı Kamu Mali Yönetimi ve Kontrol Kanunu; etkililik, verimlilik ve ekonomiklik kavramlarını birlikte değerlendirmektedir. Bu çerçevede, stratejik planlama ile asgari seviyede kamu kaynağıyla hedeflenen sonuçlara ulaşılması ve toplum ihtiyaçlarına cevap verebilecek azami etkinin oluşturulması amaçlanmaktadır. Şekil 1'de görüldüğü üzere amaç ve hedefler ile sonuçlar arasındaki ilişki stratejik seviyede "başarılmak istenilen nedir" ve "hangi sosyo-ekonomik ihtiyaçlar karşılanacak" sorularına; faaliyetler ise uygulama seviyesinde "nasıl" ve "hangi kaynaklarla karşılanacak" sorularına cevap vermektedir. Stratejik seviye, kalkınma planı ve kamu idaresinin stratejik planıyla; uygulama seviyesi ise performans programlarıyla ilişkilidir. 21. yüzyıl bilgi toplumunda yönetim alanında yaşanan değişimler, kamu kaynaklarının etkili, ekonomik ve verimli bir şekilde kullanıldığı, hesap verebilir ve saydam bir yönetim anlayışını gündeme getirmiştir.

1B.Kamuda Stratejik Planlamanın Hukuki Çerçevesi

5018 sayılı Kanun'da stratejik plan, "kamu idarelerinin orta ve uzun vadeli amaçlarını, temel ilke ve politikalarını, hedef ve önceliklerini, performans ölçütlerini, bunlara ulaşmak için izlenecek yöntemler ile kaynak dağılımlarını içeren plan" olarak tanımlanmıştır. Kanunla, kamu idarelerine kalkınma planları, programlar, ilgili mevzuat ve benimsedikleri temel ilkeler çerçevesinde misyon ve vizyonlarını oluşturmak, amaçlar ve ölçülebilir hedefler saptamak, performanslarını önceden belirlenmiş olan göstergeler doğrultusunda ölçmek ve uygulamanın izleme ve değerlendirmesini yapmak amacıyla katılımcı yöntemlerle stratejik plan hazırlama görevi verilmiştir. 5018 sayılı Kanunun dokuzuncu maddesine göre, stratejik plan hazırlamakla yükümlü olacak kamu idarelerinin ve stratejik planlama sürecine ilişkin takvimin tespiti ile stratejik planların kalkınma planı ve programlarla ilişkilendirilmesine yönelik usul ve esasların belirlenmesine Cumhurbaşkanı yetkili kılınmıştır. Bu çerçevede hazırlanan Kamu İdarelerinde Stratejik Planlamaya İlişkin Usul ve Esaslar Hakkında Yönetmelik 26/05/2006 tarihli ve 26179 sayılı Resmî Gazete'de yayımlanmıştır.

Kamuda stratejik planlamaya ilişkin elde edilen deneyimler ve kamu idarelerinden gelen talepler doğrultusunda Kamu İdarelerinde Stratejik Planlamaya İlişkin Usul ve Esaslar Hakkında Yönetmelik'in yenilenmesi ihtiyacı ortaya çıkmıştır. Bu kapsamda yenilenen Kamu İdarelerinde Stratejik Planlamaya İlişkin Usul ve Esaslar Hakkında Yönetmelik 26/02/2018 tarihli ve 30344 sayılı Resmî Gazete'de yayımlanmıştır.





1. Bölüm



Stratejik Plan
Hazırlık Süreci

Stratejik Plan Hazırlık Süreci

1.A.Planın Sahiplenilmesi

Stratejik planlamanın başarısı ancak idarenin tüm çalışanlarının planı sahiplenmesiyle mümkündür. Stratejik planlama idare içerisinde belirli bir birimin ya da kişinin sorumluluğu olarak görülmemelidir. Plan hazırlamak ve idareyi bu plan doğrultusunda yönetmek idare yönetiminin temel sorumluluğudur. Bu nedenle, üst yöneticilerin desteği ve yönlendirmesi, stratejik planlamanın vazgeçilmez koşuludur. Üst yöneticiler, stratejik plan yaklaşımını benimsediğini idare çalışanlarıyla paylaşmalı ve kurumsal sahiplenmeyi sağlamalıdır.

1.B.Planlama Sürecinin Organizasyonu

21. yüzyıl bilgi toplumunda yönetim alanında yaşanan değişimler, kamu kaynaklarının etkili, ekonomik ve verimli bir şekilde kullanıldığı, hesap verebilir ve saydam bir yönetim anlayışını gündeme getirmiştir.

Ülkemizde de kamu mali yönetimini bu anlayışa uygun olarak yapılandırmak amacıyla 5018 Sayılı Kamu Mali Yönetimi ve Kontrol Kanunu uygulamaya konulmuştur. Kanun kamu idarelerine kalkınma planları, ulusal programlar, ilgili mevzuat ve benimsedikleri temel ilkeler çerçevesinde geleceğe ilişkin misyon ve vizyonlarını oluşturma, stratejik amaçlar ve ölçülebilir hedefler belirleme, performanslarını önceden belirlenmiş olan göstergeler doğrultusunda ölçme ve bu süreçlerin izlenip değerlendirilmesi amacıyla katılımcı yöntemlerle stratejik plan hazırlama zorunluluğu getirmiştir



Şekil 1: Durum Analizi Çalışmaları

Genelge ve Hazırlık Programı

Müdürlüğümüz ilk stratejik planını 2010-2014, ikincisini 2015-2019, üçüncüsünü ise 2019-2023 yıllarını kapsayacak şekilde hazırlamış ve uygulamıştır. Ataşehir İlçe Millî Eğitim Müdürlüğümüz 2024-2028 Stratejik Planı çalışmaları kapsamında, iç ve dış tüm paydaşların katılımıyla Cumhurbaşkanlığı On İkinci Kalkınma Planı, uygulanmakta olan stratejik plan, mevzuat, üst politika belgeleri incelenmiştir. Ardından PESTLE, GZFT ve kuruluş içi analiz yapılarak elde edilen veriler ışığında eğitim ve öğretim sistemine ilişkin sorun ve gelişim alanları tespit edilmiş, bunlara bağlı olarak amaç, hedef, strateji, gösterge ve eylemler belirlenmiştir.

Bu doğrultuda İstanbul İl Millî Eğitim Müdürlüğümüzün belirlediği amaçlar doğrultusunda beş yıllık hedefler ile bu hedefleri gerçekleştirecek strateji ve eylemler üzerinde değerlendirme yapılarak İlçe Stratejik planımız ortaya çıkmıştır. Stratejilerin yaklaşık maliyetlerinden yola çıkılarak amaç ve hedeflerin tahmini kaynak ihtiyaçları hesaplanmıştır.

Stratejik planlama uygulamalarının başarılı olması önemli ölçüde plan öncesi hazırlık çalışmalarının iyi planlanmış olmasına ve sürece katılımın üst düzeyde sağlanmasına bağlıdır. Hazırlık dönemindeki çalışmalar Strateji Geliştirme Başkanlığınca yayınlanan "Millî Eğitim Bakanlığı 2024-2028 Stratejik Plan Hazırlık Programı'nda İl ve İlçe planı hazırlık bölümünde detaylı olarak ele alınmıştır.



Şekil 2: Stratejik Plan Hazırlık Süreci

Şekil -1 Stratejik Yönetim Süreci

Planın sahiplenilmesi Planlama sürecinin organizasyonu İhtiyaçların tespiti Zaman planı Hazırlık programı	STRATEJİK PLAN HAZIRLIK SÜRECİ	Planlama sürecinin planlanması
Kurumsal tarihçe Uygulanmakta olan stratejik planın değerlendirilmesi Mevzuat analizi Üst politika belgeleri analizi Program-ilt program analizi Faaliyet alanları ile ürün ve hizmetleri belirlemesi Paydaş analizi Kuruluş içi analizi PESTLE analizi GZFT analizi	DURUM ANALİZİ	Neredeyiz?
Misyon Vizyon Temel değerler	GELECEĞE BAKIŞ	
Amaçlar Performans göstergeleri Stratejiler	Nereye ulaşmak istiyoruz? STRATEJİ GELİŞTİRME	
Program Program amacı Anahtar göstergeler Alt programlar Performans göstergeleri Faaliyetler Maliyetlendirme Bütçeleme	PERFORMANS PROGRAMI	Gitmek istediğimiz yere nasıl ulaşabiliriz?
Stratejik plan izleme raporu Stratejik plan değerlendirme tablosu Faaliyet raporu İç kontrol İç denetim	İZLEME VE DEĞERLENDİRME	Başarımızı nasıl takip eder ve değerlendiririz?

Program aşağıdaki konuları içermektedir:

- Stratejik plan hazırlık çalışmalarının başladığının duyurulması
- Stratejigeliştirme kurulu ve ekiplerinin oluşturulması
- Stratejik planlama ekiplerine eğitimler düzenlenmesi
- Stratejik plan hazırlama takviminin oluşturulması

2024-2028 döneminde takip edilen Millî Eğitim Müdürlüğü Stratejik Planlama Modeli, Şekil-2'de belirtilmiştir. Şekil 2'e göre durum analizi hazırlanarak geleceğe yönelik bölümünün tasarlanması, stratejik planın yıllık uygulama dilimleri olan performans programının hazırlanması ve uygulama sonuçlarının izlenip değerlendirilmesi Stratejik Planlama Model'inin ana hatlarını oluşturmaktadır.

Bu kısımda yukarıdaki konular kapsamında Ataşehir İlçe MEM 2024-2028 Stratejik Planı'nın oluşturulma sürecine yön veren mevzuat ve program ile çalışma ekipleri ve takvimine değinilmiştir.





2. Bölüm

Durum Analizi

2. C Hazırlık Programı

İlçemiz Strateji Geliştirme Bölümü MEB Strateji Geliştirme Başkanlığının 2022/21 sayılı Genelge ile Bakanlık Merkez Teşkilatı, İl-İlçe Millî Eğitim Müdürlükleri ile okulların ve kurumların (2024-2028) stratejik plan hazırlık süreci başlamıştır. Bu bağlamda Bakanlığımız Strateji Geliştirme Başkanlığının ve İl Millî Eğitim Müdürlüğümüzün yayınladığı takvim doğrultusunda eylem planı oluşturulmuş ve ekipler kurulmuştur. 17.10.2023 tarih ve 602.04.01-87355978 sayılı Kaymakamlık oluru ile Strateji Geliştirme Kurulu oluşturulmuştur.

Üyeler	Görevi
İsmail YILDIRIM	İlçe Millî Eğitim Müdürü
Nazım YURDAGÜL	Şube Müdürü
Vefa Vedat BUDAK	Şube Müdürü
Ahmet ÖZGENÇ	Şube Müdürü
Naci CENGİZ	Şube Müdürü
Esra ÖZGENÇ	Şube Müdürü
Ercan METİN	Şube Müdürü
Abdurrahman ŞENYÜZ	Şube Müdürü
Emre OZAN	Okul Müdürü
Ali ASLIM	Okul Müdürü

Müdürlüğümüz ve müdürlüğümüze bağlı okul ve kurumların stratejik plan çalışmalarına rehberlik etmek, stratejik plan çalışmalarının belirlenen takvime uygun olarak yürütülmesinde müdürlüğümüz ve okul ve kurumların çalışmalarını izlemek ve gerekli değerlendirmeleri yapmak üzere 17.10.2023 tarih ve 602.04.01-87355978 sayılı Kaymakamlık Oluru ile stratejik plan ekibi oluşturulmuştur.

Tablo-2. Stratejik Plan Ekibi

Üyeler	Görevi
Nazım YURDAGÜL	Şube Müdürü - Başkan
Halil Şemsettin VAROL	Öğretmen – Özel Büro - Koordinatör
Hatice GÜNAY MERTTÜRK	Müdür Yrd.
Elem TİGAR	Müdür Yrd.
Celal Nuri ÖNER	Müdür Yrd.
Mesut GÜNEŞ	Müdür Yrd.
Ferhat ŞAHİN	Müdür Yrd.
Gonca BİLER	Müdür Yrd.
Safiğül GÜMÜŞ	Müdür Yrd.
Fulya AKAGÜNDÜZ BATI	Müdür Yrd.
Ahmet BAYDAŞ	Müdür Yrd.
Fatih YILDIZ	Müdür Yrd.
Ahu OCAK	Şef
Hülya KARADAĞ	Memur

Ataşehir İlçe Millî Eğitim Müdürlüğü 2024–2028 Strateji Geliştirme Kurulu ve Çalışma Ekibi; İlçe Millî Eğitim Müdürü, İlçe Millî Eğitim Şube Müdürü (7), Okul Müdürü (2), Okul Müdür Yardımcısı (10), Strateji Bölüm Şefi (1), Memur (1) olmak üzere 22 üyeden oluşmuştur.

Müdürlüğümüz ile okul ve kurumların stratejik planlarının Bakanlığımız Strateji Geliştirme Başkanlığının yayınladığı MEB 2024 – 2028 Stratejik Planı Hazırlık Programıyla sunulan takvim ile İl Millî Eğitim Müdürlüğümüzün takvimine uygun olarak Müdürlüğümüzce aşağıdaki takvim hazırlanarak uygulamaya konulmuştur.

Tablo-3. Stratejik Plan Hazırlık Takvimi



Stratejik Plan hazırlık çalışmalarının başladığı, Bakanlığımız tarafından merkez ve taşra teşkilatı birimlerine 2022/21 sayılı Genelge ile duyurulmuştur. Bakanlığımız Genelge ile birlikte MEB 2024-2028 Stratejik Plan Hazırlık Programını da yayımlamıştır. Hazırlık Programında MEB Stratejik Planlama modelinin kurgusu yapılmış, 2024-2028 stratejik planlama sürecinde Bakanlık, İl ve İlçe Millî Eğitim Müdürlükleri ile okul ve kurumlarda hangi adımların nasıl atılacağı ve takvimin nasıl işleyeceği üzerinde durulmuştur.

Sürecin başlangıç aşaması olarak Müdürlüğümüz bünyesinde Strateji Geliştirme Kurulu ve Stratejik Planlama Ekibi oluşturulmuş, Stratejik Planlama Ekibi tarafından da Müdürlüğümüz 2024-2028 Stratejik Plan Hazırlık Programı hazırlanmıştır. Hazırlık Programında Müdürlüğümüz ve ilimiz genelinde stratejik planlama çalışmalarının koordinasyonunu içeren bilgilere, stratejik planlama adımlarına ve süreç takvimine yer verilmiştir.

Çalışmaların belirlenen takvime uygun olarak yürütülebilmesi, zamanında tamamlanması planlı bir çalışma ile mümkün olacaktır. Ayrıca, çalışmalar stratejik planın ruhuna uygun olarak katılımcı yaklaşımla yürütüleceğinden, öncelikle çalışmaya katılacak gruplar belirlenmiştir. Kavram bütünlüğü oluşturmak, çalışmalara katılacak personelin bilgi düzeyini artırmak, çalışmada kullanılacak yöntem ve teknikleri kavratmak amacıyla öncelikle çalışmalara katılacak personele yönelik bilgilendirme toplantıları ve eğitimler düzenlenmiştir.

Strateji Geliştirme Kurulu ile yapılan toplantı sonrasında, stratejik plan çalışma grubu dışında ilçemizdeki değişik kurum türlerinden bir yöneticisinin katılımıyla oluşturulan bir komisyon kurularak stratejik planın her aşaması bu ekiple tartışılmış, her bir aşamanın kendi içerisinde SWOT analizleri yapılmıştır. Stratejik amaç ve hedeflerin belirlenme sürecinde her bir hedefin SWOT analizi yapılmıştır. Ortaya çıkan sonuçlar doğrultusunda stratejiler oluşturulmuştur.

İlçe Millî Eğitim Müdürlüğü stratejik plan çalışmaları başlamadan önce üst kurul toplanarak stratejik plan çerçevesi hazırlık aşaması için eylem planı oluşturulmuştur. Ardından stratejik plan hazırlama komisyonu toplanarak Ataşehir ilçesinin ihtiyaçlarını belirlemiştir.

İlçe Millî Eğitim Müdürlüğü'nün stratejilerinin gerçekleşmesi, bağlı okul ve kurumların da aynı yönde ve aynı stratejilere hizmet edecek şekilde çalışmasıyla mümkün olacaktır. Bu bağlamda İlçe Millî Eğitim Müdürlüğü'nün stratejik planlama süreciyle paralel olarak okul ve kurumların da planlarını yapmaları, plan sürecinde karşılıklı bilgi alışverişleri gerçekleştirilerek İlçe Millî Eğitim Müdürlüğü liderliğinde tüm kurumlarının katılımıyla Ataşehir ilçesinin eğitim stratejilerinin oluşturulması amaçlanmıştır ve bu bağlamda eksiklikler belirlenmiştir.

Müdürlüğümüzün stratejik planlama sürecinin sorunsuz bir şekilde yürütülmesi amacıyla bağlı olan okul ve kurum müdürlerinin stratejik plan konusundaki algı düzeylerini artırmak amacıyla İlçe Millî Eğitim Şube Müdürümüz Nazım YURDAGÜL başkanlığında tüm okul ve kurum müdürlerinin katıldığı bir toplantı tertip edilmiştir. 01.11.2023 tarihinde düzenlenen bu toplantı ile ilçemizde stratejik planlama süreci başlatılmıştır.

Okul ve kurumların stratejik planlarını sağlıklı bir şekilde hazırlayabilmesi, ilçe stratejik planının hazırlık sürecine fikirsel katkı alınabilmesi için her kurum düzeyinde stratejik planlamayı bilen ekiplerin yetiştirilmesi kritik bir çalışma olarak görülmüştür. Bu bağlamda her okuldan bir müdür yardımcısı ve koordinatör öğretmenin katılımıyla ilçemiz Dr. Nureddin Erk Perihan Erk Mesleki ve Teknik Anadolu Lisesi'nde eğitim düzenlenerek MEB'den gelen hazırlık çalışmaları ve strateji plan taslağı konusunda bilgilendirmeler yapılmıştır.

01.11.2023 tarihinde hazırlanan iç ve dış paydaş anketleri DYS (Doküman Yönetim Sistemi) aracılığı ile iç paydaşlara, Ataçehir İlçe Millî Eğitim Müdürlüğü'nün Web sitesi aracılığı ile dış paydaşlara gönderilerek 03.11.2023 tarihine kadar yaptırılması sağlanmıştır.

31.10.2023 tarihinde müdürlüğümüz GZFT analizini yapmak üzere bir çalıştay planlanmış, bu çalıştaya her okul türünü temsilen bir müdür yardımcısı, Rehber öğretmen ve Strateji Ekibi ile Stratejiden sorumlu şube müdürümüz Nazım YURDAGÜL davet edilmiştir. Bu toplantıda sorun alanlarımızın analizinin yanında beyin fırtınası yöntemi ile paydaşlarımız belirlenmiş, faaliyet alanları analiz edilmiş ve müdürlüğümüz GZFT ve PESTLE analizleri yapılmıştır.

Ataçehir İlçe Millî Eğitim Müdürlüğü'nün Misyon, Vizyon ve Temel Değerlerinin belirlenmesi ve Durum Analizi yapılması amacıyla İlçe Millî Eğitim Müdürümüz başkanlığında; Şube Müdürlerimiz, Okul Müdürlerimiz, Müdür Yardımcılarımız, Öğretmenlerimiz, Bölüm Şeflerimiz ve İlçe çalışanlarımızın katılımıyla ve 13-20 Kasım 2023 tarihleri arasında Vizyon Çalıştayı yapılmıştır.

Hazırlık takvimine göre Şubat 2023 içerisinde MEB Stratejik Plan Hazırlık Programı ve genelgenin yayınlanması ile başlayan süreç Ocak 2024 sonunda onay ve yayım ile sona ermiştir.

2. DURUM ANALİZİ

Kurumumuz amaç ve hedeflerinin geliştirilebilmesi için sahip olunan kaynakların tespiti, güçlü ve zayıf taraflar ile kurumun kontrolü dışındaki olumlu ya da olumsuz gelişmelerin saptanması amacıyla Müdürlüğümüzce mevcut durum analizi yapılmıştır.

3.A. Kurumsal Tarihçe

Ataşehir İlçe Millî Eğitim Müdürlüğü 2008 yılında kurulmuş olup ilk yılında Kaymakamlık binasında hizmet vermiştir.2009 yılında Kemal Berktaş Ortaokulunda hizmet ederken 2013Yılından itibaren İlçemiz Fahriye Vandemir Anaokulunun üst katında hizmet vermeye başlamış ve halen burada hizmet etmeye devam etmektedir. Ataşehir her türden okulu bünyesinde bulundurmaktadır. Ayrıca ilçemiz özel okulların en çok olduğu ilçelerdendir.

İlçe Millî Eğitim Müdürlerimiz;

Şaban KARATAŞ

Halil ASILSOY

Ertuğrul BİLİCAN

İsmail GÜNDAY

İsmail YILDIRIM (halen görevde)

2023 yılı itibariyle ilçe sınırları içinde 32 devlet anaokulu ve 73 Özel Anaokulu 22 resmi ilkokul ve 36 özel anaokul,16 ortaokul ,29 özel ortaokul ve 2 imam hatip ortaokulu 5 adet lise bünyesinde imam hatip ortaokulu,1 fen lisesi ve 3 Özel Fen Lisesi,8 Anadolu lisesi ve 24 özel Anadolu lisesi, Özel eğitim I.II.III. kademe resmi 1,Özel Eğitim Meslek Okulu 2,Özel Eğitim anaokulu 1,Özel Eğitim Meslek Lisesi 1,Meslek Lisesi 7, 5,İmam Hatip Lisesi ,1 Güzel sanatlar Lisesi (Aydın Doğan Güzel Sanatlar Lisesi) ,1 Spor Lisesi (Faik Somer Spor Lisesi) , 1 Bilim ve Sanat Merkezi (İstanbul Fuat Sezgin Bilim Sanat Merkezi),2 Halk Eğitim Merkezi (Ataşehir Anadolu Halk Eğitim Merkezi ve Ataşehir Halk Eğitim Merkezi) ,1 Mesleki eğitim Merkezi (Ulubatlı Mesleki Eğitim Merkezi)1 Hizmetçi Eğitim Enstitüsü (Zübeyde Hanım Hizmetçi Eğitim Enstitüsü) ,1 rehberlik araştırma merkezi (Ataşehir Rehberlik Araştırma Merkezi) bulunmaktadır. Ataşehir ilçe sınırlarında ve içerisinde Yeditepe Üniversitesi, Acıbadem Üniversitesi ve Adıgüzel Meslek Yüksekokulu yerleşkesi bulunmaktadır.

Sürecin başlangıç aşaması olarak Müdürlüğümüz bünyesinde Strateji Geliştirme Kurulu ve Stratejik Planlama Ekibi oluşturulmuş, Stratejik Planlama Ekibi tarafından da Müdürlüğümüz 2024-2028 Stratejik Plan Hazırlık Programı hazırlanmıştır. Hazırlık Programında Müdürlüğümüz ve ilimiz genelinde stratejik planlama çalışmalarının koordinasyonunu içeren bilgilere, stratejik planlama adımlarına ve süreç takvimine yer verilmiştir.

Çalışmaların belirlenen takvime uygun olarak yürütülebilmesi, zamanında tamamlanması planlı bir çalışma ile mümkün olacaktır. Ayrıca, çalışmalar stratejik planın ruhuna uygun olarak katılımcı yaklaşımla yürütüleceğinden, öncelikle çalışmaya katılacak gruplar belirlenmiştir. Kavram bütünlüğü oluşturmak, çalışmalara katılacak personelin bilgi düzeyini artırmak, çalışmada kullanılacak yöntem ve teknikleri kavratmak amacıyla öncelikle çalışmalara katılacak personele yönelik bilgilendirme toplantıları ve eğitimler düzenlenmiştir.

Strateji Geliştirme Kurulu ile yapılan toplantı sonrasında, stratejik plan çalışma grubu dışında ilçemizdeki değişik kurum türlerinden bir yöneticisinin katılımıyla oluşturulan bir komisyon kurularak stratejik planın her aşaması bu ekiple tartışılmış, her bir aşamanın kendi içerisinde SWOT analizleri yapılmıştır. Stratejik amaç ve hedeflerin belirlenme sürecinde her bir hedefin SWOT analizi yapılmıştır. Ortaya çıkan sonuçlar doğrultusunda stratejiler oluşturulmuştur.

İlçe Millî Eğitim Müdürlüğü stratejik plan çalışmaları başlamadan önce üst kurul toplanarak stratejik plan çerçevesi hazırlık aşaması için eylem planı oluşturulmuştur. Ardından stratejik plan hazırlama komisyonu toplanarak Ataşehir ilçesinin ihtiyaçlarını belirlemiştir.

İlçe Millî Eğitim Müdürlüğü'nün stratejilerinin gerçekleşmesi, bağlı okul ve kurumların da aynı yönde ve aynı stratejilere hizmet edecek şekilde çalışmasıyla mümkün olacaktır. Bu bağlamda İlçe Millî Eğitim Müdürlüğü'nün stratejik planlama süreciyle paralel olarak okul ve kurumların da planlarını yapmaları, plan sürecinde karşılıklı bilgi alışverişleri gerçekleştirilerek İlçe Millî Eğitim Müdürlüğü liderliğinde tüm kurumlarının katılımıyla Ataşehir ilçesinin eğitim stratejilerinin oluşturulması amaçlanmıştır ve bu bağlamda eksiklikler belirlenmiştir.

Müdürlüğümüzün stratejik planlama sürecinin sorunsuz bir şekilde yürütülmesi amacıyla bağlı olan okul ve kurum müdürlerinin stratejik plan konusundaki algı düzeylerini artırmak amacıyla İlçe Millî Eğitim Şube Müdürümüz Nazım YURDAGÜL başkanlığında tüm okul ve kurum müdürlerinin katıldığı bir toplantı tertip edilmiştir. 01.11.2023 tarihinde düzenlenen bu toplantı ile ilçemizde stratejik planlama süreci başlatılmıştır.

3.B. Uygulanmakta Olan Stratejik Planın Değerlendirilmesi

2019 yılında yürürlüğe giren MEB 2019-2023 Stratejik Planı; stratejik plan hazırlık süreci, durum analizi, geleceğe yönelim, maliyetlendirme ile izleme ve değerlendirme olmak üzere beş bölümden oluşturulmuştur. Bunlardan izleme ve değerlendirme faaliyetlerine temel teşkil eden stratejik amaç, stratejik hedef, performans göstergesi ve stratejilerin yer aldığı geleceğe yönelim bölümü eğitim ve öğretime erişim, eğitim ve öğretimde kalite ve kurumsal kapasite olmak üzere üç tema halinde yapılandırılmıştır. Söz konusu üç tema altında 3 stratejik amaç, 7 stratejik hedef, 76 (alt göstergelerle birlikte 124) performans göstergesine yer verilmiştir. Bunlarla ilgili göstergeler değerlendirildiğinde aşağıdaki hususlar ön plana çıkmıştır.

Tüm eğitim kademelerinin okullaşma oranlarında plan öncesi (2019) döneme göre hedeflenen değerden geride kaldığı gözlenmektedir. Bu geride kalmanın en önemli sebebinin eğitim kademeleri arasında öğrenci geçişkenliği olması ve özel öğretim kurumlarındaki okulların okullaşma oranlarının 2019-2023 planında değerlendirmeye alınmamasından kaynaklıdır. Ataşehir ilçesinde 2021-2022 eğitim ve öğretim yılı içinde net okullaşma oranları ilkokul %99, ortaokul %97 ve Ortaöğretimde %96,40 dır. Performans Göstergelerinde alınan veriler sadece Resmi devlet okulları dikkate alınarak yapılmıştır. Ataşehir ilçesinde özel Öğretim kurumlarının sayısı resmi kurumlardan daha fazla olmakla beraber performans değerleri birlikte alındığında elde edilen sonuçlar Milli Eğitim Bakanlığının İstatistiklerinin daha üstünde olmaktadır. Bu yüzden Bakanlığımızın açıkladığı 2023 eğitim vizyon belgesindeki gibi özel öğretim desteklenirse resmi okulların üzerindeki yük azalacak ve sınıflardaki öğrenci sayılarından, öğretmen başına düşen öğrenci sayılarına kadar ciddi oranda dengelenme olacaktır.

Öğrenci başarısı ve öğrenme kazanımları ile ilgili göstergeler incelendiğinde ise öğrencilerimizin temel öğrenme kazanımları, matematik, fen dersleri, yabancı dil ve kitap okuma alışkanlığı konularının öncelikli olarak iyileştirilmesi gereken alanlar olduğu göze çarpmaktadır. Performans göstergelerinde belirleyici olan yılsonu ders başarı ortalamalar, ortaöğretime ve yükseköğretime geçiş sınavındaki ortalama ders neti, 2024-2028 dönemi için gerekli önlemleri almak üzere 2019-2023 dönemindeki öğrenci başarısı ve öğrenme kazanımları alanındaki performans göstergeleri korunacaktır. Bu konuda başarıyı arttırmaya yönelik yapılacak en önemli çalışma okullarda özellikle bu dersler için açılan destekleme ve yetiştirme kurslarına katılımın artması etkili olabilir.

Öğrenci başına okunan kitap sayısında hedeflerin gerisinde kalmanın nedenleri araştırıldığında performansın göstergeye doğru yansımamasının başlıca neden olduğu görülmektedir. Ayrıca pandemiden dolayı uzaktan eğitimin olması nedeniyle kitap okuma alışkanlığı azalma eğilimi göstermiş olup yansımaları hala devam etmektedir. Fakat bu durumu ortadan kaldırmak için Ataşehir ilçesinde kitap okuma alışkanlığını artırıcı projeler yürütülmektedir. Ancak öğrencilerin düzenli okudukları kitap sayıları e-okula düzgün girilmediği için çok sağlıklı veriler alınamamaktadır. Dolayısıyla bunun önüne geçilmesi için bu sistemin yaygınlaştırması gerekmektedir.

Ücretli öğretmen sayısında çok fazla bir artış yâda azalma yoktur. Genel olarak Ataşehir ilçesinde öğretmen doluluk oranında eksiklik çok bulunmamaktadır. Nitekim norm kadro doluluk oranlarındaki iyileşme sözleşmeli öğretmenlik uygulamasının bir sonucu olarak görülebilir. Bu kapsamda 2024-2028 döneminde bu konunun takip edilmesi ve gerekli önlemlerin alınması ve öğrencilerin mağduriyet yaşamaması için yeterlilik düzeyi iyi ve başarılı olan ücretli öğretmenler ile desteklenecektir.

Derslik başına düşen öğrenci sayısı ve ikili eğitim yapan okul oranı göstergelerinde 2019-2023 döneminde önemli iyileşme gözlenmiştir. Bölgesel farklılık ve talebe göre bazı sınıflarda 30 un altında bazı sınıflarda 30-40 arası öğrenci bulunmaktadır. Ancak özel öğretimin desteklenmesi durumunda bu sayılar daha da aza inecektir. Ataşehir ilçesinde 1 tane ikili eğitim yapan temel eğitim okulu bulunmaktadır. Buda 2024-2028 yılları arasında tamamen ortadan kalkmasının sağlanabilmesi için gerekli çalışmalar devam etmektedir.

ATAŞEHİR İLÇEMİLLE EĞİTİM MÜDÜRLÜĞÜ GENEL SAYISAL VERİLERİ									
Kurum Türü	KURUM SAYISI				ÖĞRENCİ SAYISI				
	Resmi	Özel	Toplam	Resmi Okul Oranı	Resmi Öğrenci Sayısı	Özel Öğrenci Sayısı	Toplam Öğrenci Sayısı	Resmi Öğrenci Oran %	
Anaokulu	32	73	105	30.4	3.734	3.745	7.479	49.9	
İlkokul	22	36	58	76.6	18.541	5.645	24.190	76.6	
Ortaokul	16	29	45	73.3	15.227	5.533	20.760	73.3	
İmam Hatip Ortaokulu	2	YOK	2	100	634	YOK	634	100	
Bünyedeki HO	5	YOK	5	100	1.340	YOK	1.340	100	
Özel Eğitim II. III. Kademe	1	YOK	1	100	164	YOK	164	100	
Özel Eğitim Meslek Okulu	2	YOK	2	100	288	YOK	288	100	
Özel Eğitim Anaokulu	1	YOK	1	100	64	YOK	64	100	
Özel Eğitim Meslek Lisesi	1	YOK	1	YOK	84	YOK	84	100	
Ortaöğretim Kurumları									
Anadolü Lisesi	8	24	32	25	7.853	4387	12.240	64.1	
Fen Lisesi	1	3	4	25	425	329	754	77.4	
İmam Hatip Lisesi	5	YOK	5	100	3.245	YOK	3.245	YOK	
Meslek Lisesi	7	2	9	77.7	4.084	55	4143	98.5	
Sosyal Bilimler Lisesi	YOK								
Spor Lisesi	1	YOK	1	100	378	YOK	378	100	
Güzel Sanatlar Lisesi	1	YOK	1	100	253	YOK	253	100	
RAM	1		1				0		
Halk Eğitim Merkezi	2		2				0		
Meslek Eğitim Merkezi	1		1		427	YOK	427	100	
Bilim Sanat Merkezi	1		1		1.516	YOK	1516	100	
Öğretmenevi	1		1						
Yönetici Eğitim Enstitüsü	Yok								
TOPLAM	111	166	277		70.457	19.702	85.044		

Yukarıda verilen tabloda halihazırda Ataşehir ilçesinde bulunan eğitim kurumlarının sayısal verileri verilmiştir.

Ataşehir ilçesinin güçlü yönlerini fırsata dönüştürebilmesi için okul öncesi eğitimden, meslek eğitime ve hayat boyu öğrenmeye kadar tüm performans göstergelerin takip edilmesi ve gerekli tedbirlerin alınması planlanmaktadır. Ataşehir ilçesinde en büyük dezavantaj Eğitim ve Öğretimde kullanılacak Arsa bulunamamasıdır. Özellikle okul öncesinde olmak üzere okullaşma oranlarının artırılmasına yönelik üst politika belgelerinin desteği ile belirlenen performans göstergesi hedeflerine ulaşılabileceği öngörülmektedir.

3.C. Mevzuat Analizi

Anayasa doğrultusunda oluşturulmuş bir yapıya sahip olan Müdürlüğümüz, Millî Eğitim Bakanlığının taşra teşkilâtındaki görevlerinin yürütülmesi, devlet politikalarının kaymakamlık ve valilik makamına bağlı olarak gerçekleştirilmesinden sorumludur. Bu anlamda, Müdürlüğümüz birinci derecede kaymakamlık makamına karşı sorumludur. Müdürlüğümüz, Millî Eğitim Bakanlığı adına üstlendiği sorumluluğunu Kanun, Kanun Hükmünde Kararname, Tüzük, Yönetmelik, Yönerge, Genelge ve Emirler ile Millî Eğitim Temel İlkeleri çerçevesinde yerine getirir. Müdürlüğümüzün kendisine bağlı birimleri izleme, değerlendirme ve geliştirme gibi sorumlulukları İl ve İlçe Millî Eğitim Müdürlükleri yönetmeliğinde tanımlanmıştır.

Müdürlüğümüzün görev, yetki ve sorumluluklarını düzenleyen çok sayıda kanun ve yönetmelik bulunmaktadır. Bunlardan; Millî Eğitim Müdürlüklerinin görev, yetki ve sorumluluklarını düzenleyen çok sayıda kanun ve yönetmelik bulunmaktadır. Bunlardan;

- 1739 sayılı Millî Eğitim Temel Kanunu,
- 5018 sayılı Kamu malî Yönetimi ve Kontrol Kanunu,
- 652 sayılı Millî Eğitim Bakanlığının teşkilât ve Görevleri Hakkında Kanun Hükmünde Kararname,
- Öğretmenlik Meslek Kanunu,
- Aday Öğretmenlik ve Öğretmenlik Kariyer Basamakları Yönetmeliği
- Millî Eğitim Bakanlığı İl ve İlçe Millî Eğitim Müdürlükleri Yönetmeliği önem taşımaktadır.



Yasal Yükümlülük	Dayanak	Tespitler	İhtiyaçlar
Öğrencileri, çeşitli program ve okullarla ilgi, istidat ve kabiliyetleri ölçüsünde ve doğrultusunda yükseköğretime veya hem mesleğe hem de yükseköğretime veya hayata ve iş alanlarına hazırlamak, bu görevler yerine getirilirken öğrencilerin istekleri ve kabiliyetleri ile toplum ihtiyaçları arasında denge sağlamak	1739 Sayılı Milli Eğitim Temel Kanunu 28. madde, 2. bend	<ul style="list-style-type: none"> Ortaöğretim rehberlik servislerinde görevli öğretmenlerin sayısının ve konuyla ilgili hizmet içi eğitim programları yetersizdir. 12. sınıf öğrencilerinin bir üst programa yerleşmesi ve bu konuda rehberliklerin nasıl yapılacağı ile ilgili mevzuat düzenlenmesi yetersizdir. 	<ul style="list-style-type: none"> 12. sınıf öğrencilerinin yükseköğretim programlarına yerleşmeleri ve meslek seçmeleri konusunda özel olarak rehberlik öğretmenlerine yönelik hizmet içi eğitim programlarının düzenlenmesi Görev önceliği 12. sınıf öğrencileri olan ve bu konuda hizmet içi eğitim almış rehber öğretmen ihtiyacı
Öğretmenler için hizmet içi eğitim programları düzenlemek	1739 Sayılı Milli Eğitim Temel Kanunu 47. madde	<ul style="list-style-type: none"> İlçemizde hizmet içi eğitim merkezlerinin sayısının yetersiz olması Hizmet içi eğitim programlarıyla ilgili izleme ve değerlendirme sisteminin olmaması 	<ul style="list-style-type: none"> Hizmet içi eğitim alan öğretmenlerin eğitim aldıkları konularla ilgili faaliyetlerinin takip edilmesi
Kalkınma planları, Cumhurbaşkanı tarafından belirlenen politikalar, programlar, ilgili mevzuat ve benimsedikleri temel ilkeler çerçevesinde geleceğe ilişkin misyon ve vizyonlarını oluşturmak, stratejik amaçlar ve ölçülebilir hedefler saptamak, performanslarını önceden belirlenmiş olan göstergeler doğrultusunda ölçmek ve bu sürecin izleme ve değerlendirmesini yapmak amacıyla katılımcı yöntemlerle stratejik plan hazırlamak	5018 sayılı Kamu Mali Yönetimi ve Kontrol Kanunu 9. madde	<ul style="list-style-type: none"> Müdürlüğümüzce 2010 yılından beri 5 yılda bir Stratejik Plan ve bu doğrultuda her yıl İzleme ve Değerlendirme Raporu hazırlanmaktadır. Okul ve kurumlarımızın stratejik plan hazırlık çalışmalarında rehberlik faaliyetleri yürütülmektedir. 	<ul style="list-style-type: none"> Okul Müdürlüklerinde Stratejik Plan sorumlularının mümkün olduğunca değiştirilmemesi Stratejik Plan Ekip üyeleri için Hizmet İçi Eğitim Programlarının daha sık aralıklarla yapılması

Eğitime ilişkin projeler hazırlamak, uygulamak	Milli Eğitim Bakanlığı İl ve İlçe Milli Eğitim Müdürlükleri Yönetmeliği 18. madde, p bendi	<ul style="list-style-type: none"> Müdürlüğümüz Ar-Ge birimi tarafından her yıl planlı ve düzenli olarak yerel projeler hazırlamakta ve yürütmektedir. İlçe Milli Eğitim Müdürlükleri Özel Bürolarında görevli öğretmenlere yönelik proje hazırlama ve izleme eğitimleri verilmektedir. 	<ul style="list-style-type: none"> Proje hazırlama ve yürütme ile ilgili merkezi ve mahalli eğitim programlarının artırılması ve yaygınlaştırılması, proje yazma ve yürütme eğitimi almış öğretmen sayısının artırılması Proje yazımı konusunda öğretmenlere yönelik teşvik edici ve özendirici uygulamaların geliştirilmesi, ödüllendirmelerin yapılması
Eğitime ilişkin araştırma, geliştirme, stratejik planlama ve kalite geliştirme faaliyetleri yürütmek	Milli Eğitim Bakanlığı İl ve İlçe Milli Eğitim Müdürlükleri Yönetmeliği 18. madde, ö bendi	<ul style="list-style-type: none"> Müdürlüğümüzün Ar-Ge birimi yeterli sayıda öğretmenle gerekli faaliyetleri yürütmektedir. 	<ul style="list-style-type: none"> Ar-Ge birimi görevlileri için sık aralıklarla merkezi düzeyde hizmet içi eğitim ihtiyacı
Aday Öğretmen Yetiştirme Programı ile ilgili iş ve işlemleri yürütmek	Aday Öğretmenlik ve Öğretmenlik Kariyer Basamakları Yönetmeliği 8. madde, 3. fıkra	<ul style="list-style-type: none"> Eğitim kurumlarında adaylık sürecinin sağlıklı olarak yürütülebilmesi için gerekli tedbirler alınmaktadır. 	<ul style="list-style-type: none"> Danışman öğretmen olarak görevlendirilecekler için eğitim ihtiyacı
Adaylık Değerlendirme Komisyonu ile ilgili iş ve işlemleri yürütmek	Aday Öğretmenlik ve Öğretmenlik Kariyer Basamakları Yönetmeliği 9. madde, 1. fıkra	<ul style="list-style-type: none"> İl Milli Eğitim Müdürlüğümüzce Adaylık Değerlendirme Komisyonu oluşturulmuştur. 	

Müdürlüğümüz yukarıda belirtilen yasal çerçeve ve yönetmelikler doğrultusunda hizmet vermeye devam etmektedir.

3.D. Üst Politika Belgeleri Analizi

2019-2023 Stratejik Plan hazırlıkları kapsamında üst politik belgeleri incelenerek belirlenen politikalar ve hedefler doğrultusunda idaremize yönelik olarak verilmiş olan görevler ile ilgili analizler yapılmıştır. Yapılan analizler sonucunda 2019-2023 Stratejik Planımızın Geleceğe Yönelim Bölümü (amaç, hedef, gösterge ve stratejiler) şekillendirilmiştir.

Millî Eğitim Müdürlüğüne görev ve sorumluluk yükleyen amir hükümlerin tespit edilmesi için tüm üst politika belgeleri ayrıntılı olarak taranmış ve bu belgelerde yer alan politikalar incelenmiştir.

Müdürlüğümüz 2024-2028 Stratejik Plan hazırlıkları için güncel Üst Politika Belgelerinin ilgili bölümleri ayrıntılı olarak incelenmiştir. Üst Politika Belgelerinin incelenmesi sonucunda tespit edilen ilgili politikalar ve hedefler, idaremize verilmiş olan görevlere göre analiz edilmiştir. Bu analizlere Durum Analizi Raporunda ayrıntılı şekilde yer verilmiştir.

İstanbul Millî Eğitim Müdürlüğü 2024-2028 Stratejik Planı'nın Stratejik Amaç, Hedef, Performans Göstergeleri ve Stratejileri hazırlanırken yukarıda sözü edilen Üst Politika Belgelerinden yararlanılmıştır. Üst Politika Belgelerinde yer almayan ancak Müdürlüğümüzün Durum Analizi kapsamında önceliklendirdiği alanlara ise Geleceğe Bakış bölümünde yer verilmiştir.

Üst Politika Belgeleri, Temel Üst Politika Belgeleri ile Diğer Üst Politika Belgeleri olmak üzere iki bölümde analiz edilmiştir. Üst Politika Belgeleri ile Stratejik Plan ilişkisinin kurulması amacıyla Üst Politika Belgeleri Analiz Tablosu aşağıda yer alan Üst Politika Belgeleri Tablosuna göre oluşturulmuş ve tabloya ayrıntılı şekilde Durum Analizi Raporunda yer verilmiştir.

Temel Üst Politika Belgeleri	Diğer Üst Politika Belgeleri
12. Kalkınma Planı	Diğer Kamu Kurum ve Kuruluşlarının Stratejik Planları
2022-2024 Orta Vadeli Program	Mesleki Eğitim Kurulu Kararları
Orta Vadeli Mali Planlar	Türkiye Yeterlilikler Çerçevesi
2024 Yılı Cumhurbaşkanlığı Yıllık Programı	Ulusal ve Uluslararası Kuruluşların Eğitim ve Türkiye ile İlgili Raporları
Cumhurbaşkanlığı İcraat Programları	İstanbul Valiliği Onaylı İlgili Raporları
MEB 2024-2028 Stratejik Planı	2024-2028 İstanbul Bölge Planı
20. Millî Eğitim Şurası Kararları	Avrupa Birliği 2030 Dijital Pusulası
Millî Eğitim Kalite Çerçevesi	Avrupa Birliği Müktesebatı ve Ülke Raporları
İl Millî Eğitim Müdürlüğü Stratejik Planı	

Tablo 5. Üst Politika Belgeleri

3.F. Faaliyet Alanları ile Ürün ve Hizmetlerin Belirlenmesi

Millî Eğitim Müdürlüğü 2024-2028 stratejik plan hazırlık sürecinde Millî Eğitim Bakanlığı faaliyet alanları ve hizmetlerinin belirlenmesi ve bu faaliyet alanları ve hizmetlerin Müdürlüğümüz bünyesinde yürütülmesine yönelik çalışmalar yapılmıştır. Bu kapsamda birimlerin yasal yükümlülükleri, standart dosya planı, üst politika belgeleri, 2024-2028 İstanbul İl Millî Eğitim Müdürlüğü stratejik planı ve yürürlükteki uygulanan sistem incelenerek Müdürlüğümüzün hizmetleri tespit edilmiştir.

Ayrıca Bakanlığımızın kuruluş kanunu niteliğinde olan 10.07.2018 tarihli ve 30474 sayılı Resmi Gazete' de yayımlanarak yürürlüğe giren Cumhurbaşkanlığı Teşkilatı Hakkında Cumhurbaşkanlığı Kararnamesi'ne göre Millî Eğitim Bakanlığı ve bağlı taşra teşkilatları olan İl ve İlçe Millî Eğitim Müdürlükleri faaliyet alanları ve birimler bazında belirtilmiştir. Buna göre;

- | | |
|--|--|
| • Özel Büro | • Özel Eğitim ve Rehberlik Hizmetleri Bölümü |
| • Basın ve Halkla İlişkiler | • Hayat Boyu Öğrenme Bölümü |
| • Strateji Geliştirme Bölümü | • Özel Öğretim Kurumları Bölümü |
| • Bilgi İşlem ve Eğitim Teknolojileri Bölümü | • İnsan Kaynakları Bölümü |
| • Temel Eğitim Bölümü | • Destek Hizmetleri Bölümü |
| • Orta Öğretim Bölümü | • Sivil Savunma (Destek Bölümü) |
| • Mesleki ve Teknik Eğitim Bölümü | • İş Sağlığı ve Güvenliği Birimi |
| • Din Öğretimi Bölümü | • İnşaat ve Emlak Bölümü |

2024-2028 Stratejik Plan hazırlık sürecinde Bakanlığa bağlı İl ve İlçe MEM faaliyet alanları ve hizmetlerinin belirlenmesine yönelik çalışmalar yapılmıştır. Bu kapsamda birimlerin yasal yükümlülükleri, standart dosya planı, üst politika belgeleri, yürürlükteki uygulanan sistemler ve kamu hizmet envanteri incelenerek İlçe MEM hizmetleri tespit edilmiş; eğitim ve öğretim, bilimsel, kültürel, sanatsal ve sportif faaliyetler, ölçme ve değerlendirme, insan kaynakları yönetimi, araştırma, geliştirme, proje ve protokoller, yönetim ve denetim, uluslararası ilişkiler ve fiziki ve teknolojik altyapı olmak üzere sekiz faaliyet alanı altında gruplandırılmıştır.



3.F.Paydaş Analizi

Paydaş Analizi iç ve dış paydaş anketleri stratejik planlama sürecinde idarelerin hizmetlerinden doğrudan ya da dolaylı olarak yararlanan ya da etkilenen bireylerin ve grupların bu hizmetlerle ilgili beklentilerini, kanaatlerini ve memnuniyetlerini belirlemek amacıyla geliştirilen veri toplama araçlarıdır. Bu amaçla geliştirilen anketler paydaşların stratejik planlama sürecine katılımını sağladığı gibi idarenin karar alma sürecini ve yönetimini veriye dayalı olarak planlamasını sağlar. 2024-2028 Stratejik Plan hazırlıkları Durum Analizi çalışmaları kapsamında da Müdürlüğümüzce Bakanlığımızın geliştirdiği format esas alınarak İç ve Dış Paydaş Anketleri geliştirilmiştir.

Bu kapsamda:

1. Ataşehir İlçe Millî Eğitim Müdürlüğünde görevli Şube Müdürü, öğretmen, şef ve diğer personel ile resmî ve özel okul ve kurumlarımızda görevli öğretmen, müdür, müdür yardımcısı, şef ve diğer tüm personelin katılımına yönelik iç paydaş anketimiz 01.10.2023 tarihinde web sitamızda adresinde yayımlanmış, DYS ve KEP üzerinden ilgili kişi ve kurumlara bildirilmiştir.

2. Müdürlüğümüze bağlı resmî ve özel tüm okullarımızda öğrencisi olan velilerimizin katılımına yönelik dış paydaş anketimiz 01.10.2023 tarihinde web sitemizde yayımlanmış olup, DYS ve KEP üzerinden ilgili kişi ve kurumlara bildirilmiştir.

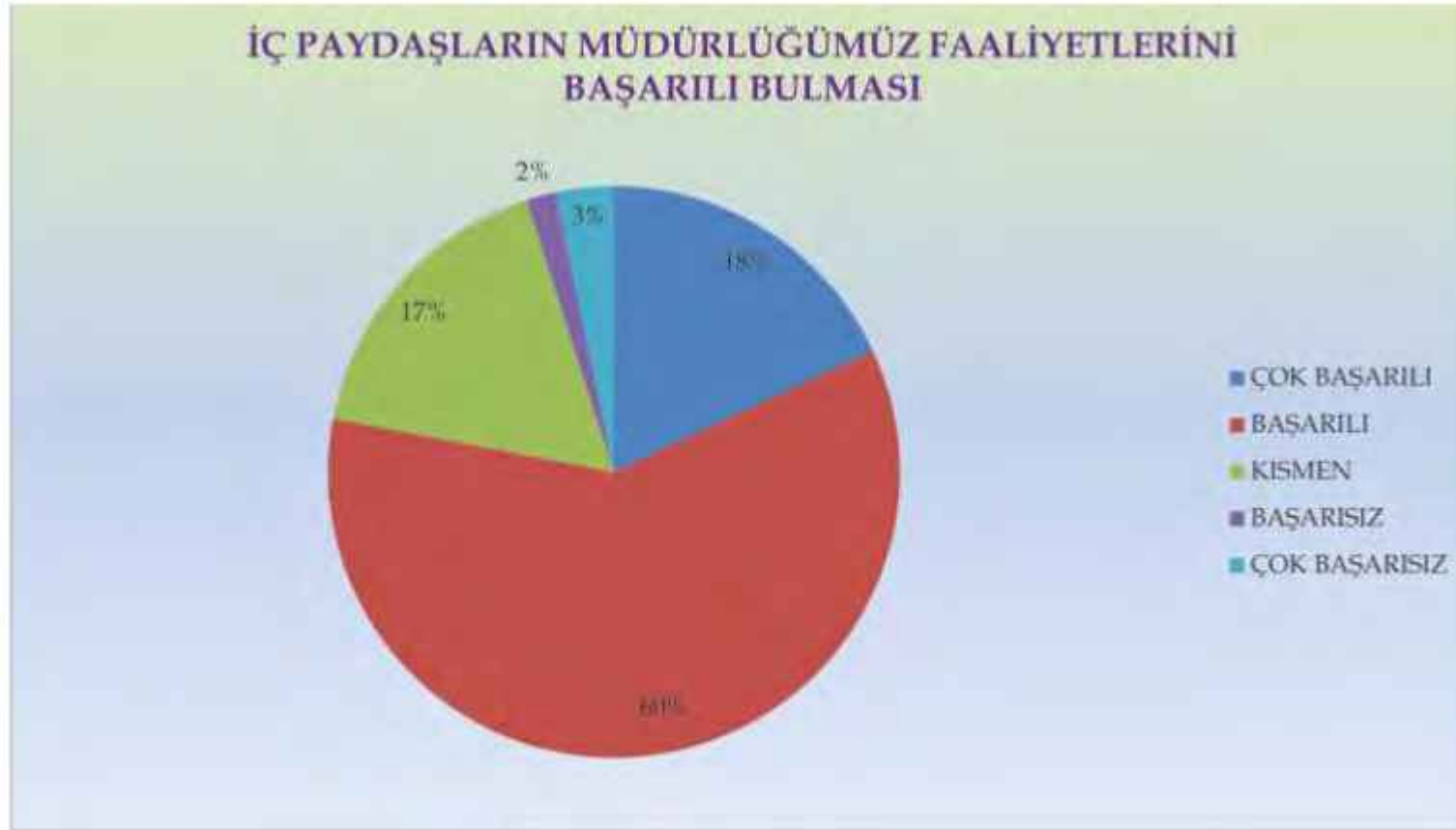
Ataşehir İlçe Millî Eğitim Müdürlüğü olarak kuruma girdi sağlayan, ürün ve hizmet sunulan, iş birliği içinde olunan, faaliyetlerimizden etkilenen ve faaliyetlerimizi etkileyen kesimlerden hizmetlerimiz ile ilgili bilgi almak, eksik noktaları saptamak, var olan yapılarla ilgili iyileştirme çalışmaları yapmak amacıyla paydaş analizi yapılmaktadır. Stratejik Planlama kapsamında paydaş analizi yaparken hizmetleri kullananlar, yararlanıcılar, çalışanların yanı sıra ilgili kamu ve sivil toplum kuruluşlarının da stratejik planlama sürecine katılımcı bir biçimde katkıda bulunmasını sağlamak amacıyla katılımcılık anlayışı ön planda tutulmuştur.

DYS üzerinden gönderilen anketleri 1062 katılımcı ile müdürlüğümüz iç paydaş analizi yapılmıştır. İkinci aşamada; ilçe Millî eğitimin web sayfasında paylaşılan dış paydaş anketi gerekli kurumlarla yazışmalar yapılarak duyurulmuş ve 4947 kişi katılmıştır. Her iki çalışma sonrasında oluşturulan "paydaş listesi" Kamu İdareleri İçin Stratejik Planlama Kılavuzu dikkate alınarak paydaşlar önceliklendirilmiştir. Önceliklendirilen paydaş listesi "Stratejik Plan Ekibi" üyelerince değerlendirilmiş ve bu paydaşların görüşlerinin hangi yöntemlerle alınacağı tespit edilerek bir takvim oluşturulmuştur.

İç Paydaş Analizi:

İç Paydaş Anketi İç paydaş anketimiz 01.10.2023 tarihinde düzenlenmiş olup Ataşehir İlçe Millî Eğitim Müdürlüğümüzde görevli tüm yönetici ve personel ile resmî/özel tüm okul ve kurumlardaki yönetici ve personel tarafından doldurulmak üzere hazırlanmıştır. Anketimizde toplam 59 soru sorulmuş ve bir tane de açık uçlu soru alanı bırakılmıştır. Katılımcılardan tüm soruları cevaplamaları istenmiştir.

İç paydaş anketimize resmî ve özel okul ve kurumlarımızdan 4947 katılım olmuştur. İç paydaş anketinin müdürlüğümüzü başarılı bulma oranı grafik 1 de belirtilmiştir.



Grafik1. İç Paydaşların İlçe Millî Eğitimi Başarılı Bulma Durumu

DIŞ PAYDAŞ ANKETİ DEĞERLENDİRMESİ

Müdürlüğümüz paydaşlarının en çok ilişkili olduğu faaliyet alanlarının sırasıyla ilkökul, ortaokul ve ortaöğretim kademelerinde yürütülen zorunlu eğitim faaliyetleri, öğrenci başarısının artırılmasına yönelik faaliyetler, öğrencilerin bilimsel, kültürel, sanatsal ve sportif faaliyetlere katılımı, öğretim programları ve rehberlik faaliyetleri şeklindedir. Paydaşların Müdürlük faaliyetlerinden memnuniyet düzeyine ilişkin elde edilen bilgilere ise grafik 4'de yer verilmiştir.

Dış paydaş anketimiz Müdürlüğümüze bağlı resmî ve özel tüm okullarımızda öğrencisi olan velilerimiz tarafından doldurulmak üzere hazırlanmış ve 01.10.2023 tarihinde web sitamızde adresinde yayımlanmış, DYS ve KEP üzerinden ilgili kişi ve kurumlara bildirilmiştir.

Anketimizde toplam 44 soru sorulmuş ve bir tane de açık uçlu soru alanı bırakılmıştır. Katılımcılardan tüm soruları cevaplamaları istenmiştir. Dış paydaş anketimize 40947 velimiz katılmış ve genel memnuniyet oranı grafik 2'de belirtilmiştir.



Grafik2. Dış PaydaşlarınAtaşehirİlçeMilli Eğitimi Başarılı Bulma Durumu

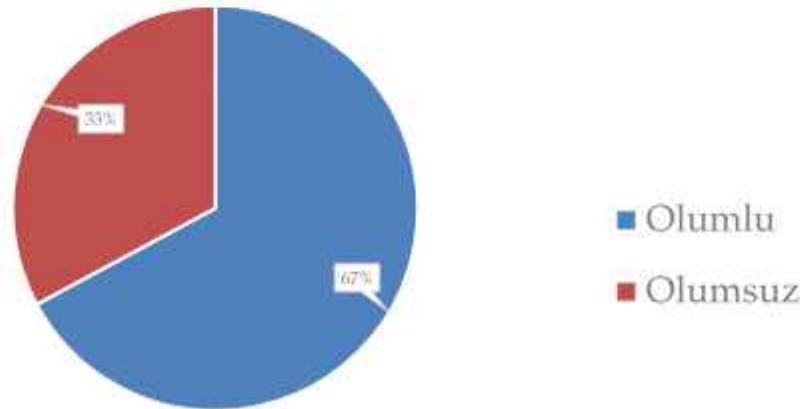
3.F.Kuruluş İçi Analiz

Kuruluş İçi Analiz Müdürlüğümüzün kurum kültürü analizi, teşkilat yapısı, insan kaynakları, teknolojik kaynakları, fiziki ve mali kaynaklarına ilişkin mevcut kapasitesinin değerlendirilmesine ilişkin bilgileri içermektedir.

Kurum Kültürü Analizi

Müdürlüğümüzün 2024-2028 Stratejik Plan hazırlık çalışmaları kapsamında Bakanlığımızın geliştirdiği format esas alınarak Kurum Kültürü Değerlendirme Anketi hazırlanmıştır. Bu kapsamda 20-31 Ekim 2023 tarihleri arasında kurum web sitesi üzerinden yayınlanarak ve resmi yazı ile DYS'den bildirilerek, Müdürlüğümüz çalışanlarına (İlçe Millî Eğitim Müdür Yardımcısı, İlçe Millî Eğitim Şube Müdürü, öğretmen, şef, memur ve diğer personel) yönelik Kurum Kültürü Değerlendirme Anketi uygulanmıştır. Anketimiz Kararlara Katılım, İş Birliği, Bilginin Yayılımı, Öğrenme, Kurum İçi İletişim, Değişime Açıklık, Stratejik Yönetim, Ödül ve Ceza Sistemi başlıkları altında bu konulara ilişkin çalışan algısını belirlemeye yönelik 30 sorudan oluşturulmuştur. Anketimizde katılımcıların kişisel bilgileri alınmamıştır. Kurum Kültürü Değerlendirme Anketimize 8'i yönetici, 81'i kurum çalışanı olmak üzere toplam 89 kişi katılmıştır. Memnuniyet oranlarının belirlenmesinde anket verilerindeki %50 ve üzeri oranlar memnuniyet alanına, %50'nin altındaki oranlar ise memnuniyet alanının dışına alınmıştır. "Kesinlikle katılıyorum", "Katılıyorum" ve "Orta düzeyde katılıyorum" tercihleri olumlu kabul edilmiş; "Katılmıyorum" ve "Kesinlikle katılmıyorum" tercihleri ise olumsuz olarak kabul edilmiştir. Genel memnuniyet oranı değerlendirildiğinde katılımcıların %67'sinin memnuniyetini, %33'sinin ise memnuniyetsizliğini ifade ettiği belirlenmiştir.

Kurum Kültürü Değerlendirme Anketi Genel Memnuniyet Oranları



Grafik3. Kurum Kültürü Değerlendirme Anketi Genel Memnuniyet Oranları

Tablo 6. Teşkilat Yapısı

İLÇE MİLLİ EĞİTİM MÜDÜRÜ İSMAİL YILDIRIM						
ŞUBE MÜDÜRÜ NAZIM YURDAGÜL	ŞUBE MÜDÜRÜ VEFA VEDAT BUDAK	ŞUBE MÜDÜRÜ NACİ CENGİZ	ŞUBE MÜDÜRÜ ERCAN METİN	ŞUBE MÜDÜRÜ AHMET ÖZGENÇ	ŞUBE MÜDÜRÜ ABDURRAHMAN ŞENVÜZ	ŞUBE MÜDÜRÜ ESRA ÖZGENÇ
Strateji Geliştirme	Özel Öğretim Kurumları	Ölçme Değerlendirme Ve Sınav Hizmetleri	Hayat Boyu Öğrenme	Temel Eğitim	İnşaat Emlak	Özel Eğitim Ve Rehberlik Hizmetleri
İnsan Kaynakları Yönetimi	Özel Öğretim Kurumları (Mtsk – Özel Kurslar)	Personel Hizmetleri (Özlük-Disiplin)	Ortaöğretim	Öğretmen Yetiştirme Ve Geliştirme	Din Öğretimi	Destek Hizmetleri (Maaş-Ekders,Genel Bütçe)
Başın Ve Halkla İlişkiler	Özel Öğretim Kurumları (Özel Okullar - Yurtlar)	İş Sağlığı Ve Güvenliği	Yükseköğretim Ve Yurt Dışı Eğitim		Mesleki Ve Teknik Eğitim	
Özel Büro			Bilgi İşlem Ve Eğitim Teknolojileri		Destek Hizmetleri (Ayniyat- Donatım-Ücretsiz Ders Kitapları)	
Personel Hizmetleri (Yönetici-Öğretmen- Personel Atama, Norm Kadro)					Destek Hizmetleri (Sivil Savunma)	

Tablo 7. İnsan Kaynakları

GÖREV (RESMİ)	NORM	MEVCUT	İHTİYAÇ
İLÇE MİLLİ EĞİTİM MÜDÜRÜ	1	1	0
ŞUBE MÜDÜRÜ	7	6	1
OKUL MÜDÜRÜ	80	75	5
MÜDÜR YARDIMCISI	216	170	46
MÜDÜR BAŞ YARDIMCISI	9	7	2
ÖĞRETMEN (RESMİ)	3564	3410	154
ÜCRETLİ ÖĞRETMEN		270	
ŞEF	20	16	4
V.H.K.I	27	24	3
MEMUR	13	5	8
ŞOFÖR	2	2	0
TEKNİSYEN	11	9	2
HİZMETLİ	52	26	26
BEKÇİ	2	0	2
USTA ÖĞRETİCİ	1	0	1
BİLGİSAYAR İŞLETMENİ	4	3	1
KALORİFERCİ	1	0	1
TOPLAM	4010	4024	256

Tablo 8. Eğitim Durumu

EĞİTİM DÜZEYİ	KİŞİ SAYISI
LİSANS	2648
YÜKSEK LİSANS	732
DOKTORA	27
TOPLAM	3407

Tablo 9. Eğitim Öğretime Erişim (Resmî)

RESMÎ	OKUL SAYISI	DERSLİK SAYISI	ÖĞRENCİ SAYISI	ÖĞRETMEN SAYISI
ANAOKULU	32	183	3734	
İLKOKUL	22	729	18541	
ORTAOKUL	23	604	17201	
LİSE	23	656	150	
ÖZEL EĞİTİM OKULU	7	94	600	
TOPLAM	107	2266	40226	3407
RESMÎ KURUMLAR	SAYI	DERSLİK		
REHBERLİK ARAŞTIRMA MERKEZİ	1	0		
HALK EĞİTİM MERKEZİ	2	9		
HİZMETİÇİ EĞİTİM MERKEZİ	1	10		
MESLEK EĞİTİM MERKEZİ	1	12		
BİLESEM	1	43		
TOPLAM	6	74		

Tablo 9. Eğitim Öğretime Erişim (Özel)

ÖZEL ÖĞRETİM	OKUL SAYISI	DERSLİKSAYISI	ÖĞRENCİ SAYISI	ÖĞRETMEN SAYISI
ANAOKUL	73	425	3745	-
İLKOKUL	37	464	6325	-
ORTAOKUL	29	359	5533	-
LİSE	31	503	5087	-
ÖZEL EĞİTİM OKULU	3	21	67	-
TOPLAM	177	1772	20759	

ÖZEL ÖĞRETİM KURUMLARI	SAYI
ÖZEL ÖĞRETİM KURSU	14
ÖZEL KİŞİSEL GELİŞİM KURSU	50
MUHTELİF KURSLAR	34
M.T.S.K	21
ÖĞRENCİ YURDU	5
ÖZEL REHABİLİTASYON MERKEZİ	18
ÖZEL HİZMETİÇİ EĞİTİM MERKEZİ	1
UZAKTAN ÖĞRETİM KURSU	2
DİĞER KURSLAR	34
TOPLAM	179

Tablo 10. Hayat Boyu öğrenme

MESLEK EĞİTİM MERKEZİ	ÖĞRENCİ SAYISI	ÖĞRETMEN SAYISI	KURS SAYISI
ÇIRAKLIK	653	28	649
USTALIK	136	28	353
TOPLAM	789	56	1002

HALK EĞİTİM	NORM	MEVCUT
BRANŞ ÖĞRETMENİ	18	25
SINIF ÖĞRETMENİ	0	1
ÜCRETLİ USTA ÖĞRETİCİ	0	82
HİZMETLİ	0	1
TOPLAM	18	109

HALK EĞİTİM	KURS SAYISI	KURSIYER SAYISI
MESLEKİ VE TEKNİK	417	9535
GENEL	1208	36093
TOPLAM	1625	45628

AÇIK ÖĞRETİM	AKTİF	DONUK-SİLİK
ORTAOKUL	583	599
LİSE	1936	491
TOPLAM	2519	1090

Teknolojik Kaynaklar

Millî Eğitim Bakanlığının yaptığı hizmetlerin yararlanıcılara daha hızlı ve etkili şekilde sunulması için oluşturduğu güncel teknolojik araçlar müdürlüğümüz tarafından etkin bir biçimde kullanılmaktadır. Bu kapsamda modüler bir yapıda kurgulanmış olan Millî Eğitim Bakanlığı Bilgi İşlem Sistemi (MEBBİS) ile kurumsal ve bireysel iş ve işlemlerin büyük bölümü yürütülmektedir. Aynı zamanda sistemde personel ve öğrencilerin bilgileri bulunmaktadır. Müdürlüğümüze bağlı tüm kurumlarda resmi yazışmalar elektronik ortamda Doküman Yönetim Sistemi (DYS) üzerinden yapılmaktadır.

4982 sayılı Bilgi Edinme Hakkı Kanunu ile 3071 sayılı Dilekçe Hakkının Kullanılmasına Dair Kanun ve bağlı yönetmelikleri kapsamında; Bakanlığımızdan kurumumuza iletilen “bilgi edinme, görüş, öneri, istek, ihbar ve şikâyet” başvuruları, ilgili birimlere iletilmektedir.

Eğitim ve öğretimde fırsat eşitliğini temin etmek, okullarda teknolojik altyapıyı iyileştirmek ve bilgi iletişim teknolojilerinin eğitim ve öğretim süreçlerinde etkin kullanımını sağlamak amacıyla ilköğretim ikinci kademe ile ortaöğretim düzeyindeki bütün okullar FATİH projesi yürütülmektedir. Aynı zamanda öğretmen ve öğrencilerimize tablet verilmesi planlanan proje ile dersliklere kurulan bilişim teknolojisi (BT) donanımının öğrenme ve öğretme sürecinde etkin kullanılması amaçlanmaktadır.

Mali Kaynaklar

Ataşehir İlçe Millî Eğitim Müdürlüğü'nün Eğitim ve Öğretim için ayrılmış bütçesinin bir kısmı bakanlığın bütçesinden ayrılan pay, gerçek ve tüzel kişilerin bağışları, okul aile birlikleri ve kantin gelirlerinden oluşmaktadır.

Tablo 11. 2023 Yılı İlçe Millî Müdürlüğü Bütçesi (Ekonomik Sınıflandırma)

Eko. Kod	Ödenek Türü	Toplam Harcanan
01	Personel Giderleri	974.145.338,00
02	Sosyal Güvenlik Kurumlarına Devlet Primi Giderleri	257.869.942,41
03	Mal ve Hizmet Alım Giderleri	25.663.878,69
05	Cari Transferler	115.703.548,00
06	Sermaye Giderleri	40.503.800,9
Genel Toplam		1.413.886.508,00 TL

1.İ. PESTLE Analizi

PESTLE Analizi PESTLE analiziyle İlçe Millî Eğitim Müdürlüğü üzerinde etkili olan veya olabilecek politik, ekonomik, sosyokültürel, teknolojik, yasal ve çevresel dış etkenlerin tespit edilmesi amaçlanmıştır. Müdürlüğümüzü etkileyen ya da etkileyebilecek değişiklik ve eğilimlerin sınıflandırılması bu analizin ilk aşamasını oluşturmaktadır. Bu analiz ile PESTLE unsurları içerisinde gerçekleşmesi muhtemel olan hususlar ile bunların oluşturacağı potansiyel fırsatlar ve tehditler ortaya konulmaktadır. PESTLE Analizine Durum Analizi Raporunda ayrıntılı şekilde yer verilmiştir.

3.J. GZFT Analizi

Ataşehir İlçe Millî Eğitim Müdürlüğü'nün mevcut konumunun değerlendirilmesi için GZFT Analizi yapılarak Güçlü ve Zayıf yönleri, Fırsat ve Tehditlerinin değerlendirilmesi yapılmıştır.

Tablo 12 GZFT Analizi

GÜÇLÜ YÖNLER	
<ul style="list-style-type: none"> o Yönetim Kademesinin Tecrübeli Olması o Rehberlik Hizmetlerinin Güçlü Olması o Birimler Arası İletişimin İyi Olması ve İşbirliğine Açık Olması o Sistemli ve Planlı Çalışılması o Öğrencilerin Ders Dışı Etkinliklerle Desteklenmesi o STK, Üniversite ve Akademik Kurumlarla İşbirliği Yapılması o Bilişim Teknolojileri Bakımından Yeterli Donanuma Sahip Olması o Kurul Komisyonların planlı çalışması o Kurum ve Okullar bazında tüm branşlarda öğretmen sayısının yeterli hale getirilmesi için çalışılması o Kurum ve Okullarda Tüm Branşlarda öğretmen sayısının yeterli düzeyde olması o BİLSEM bulunması o Öğretmen başına düşen öğrenci sayısının hedeflenen seviyede olması 	<ul style="list-style-type: none"> o Kültür Sanat ve spor faaliyetlerinin desteklenmesi, özendirilmesi ve teşvik edilmesi o Bireylerin ilgi ve ihtiyaçlarını karşılayacak Okul ve Program Türlerinin bulunması o Projelere destek verilmesi ve var olanları devam ettirmesi o Halk Eğitim Merkezinin Hayat Boyu öğrenme kapsamında çeşitli kurslarının olması o Öğretmen-Veli-Okul-İlçe MEM arasında etkili iletişimin olması o İletişime Açık ve ulaşılabilir olması, pozitif çalışma o Paydaşlar arasında etkili iletişimin olması o Genç dinamik personele sahip olması o Rehberlik Araştırma Merkezinin bulunması o Okullarla görüş alışverişinde bulunulması o Personelin sistemli, işbirliğine açık çalışma içinde olması o İlçede Fen ve Sosyal Bilimler Liselerin bulunması o Proje okullarının sayısının artması o Üniversiteye yerleşme başarısının artmış olması o İkili Eğitim yapan okulların olmaması o Sosyo, Ekonomik ve Kültürel anlamda gelişmiş bir yer olması o Sosyal medyayı aktif kullanması

ZAYIF YÖNLER

- | | |
|---|---|
| <ul style="list-style-type: none"> o Okul Öncesi Eğitimde Özel okulların belli bölgede toplanması o Ortaöğretim okullarında, en fazla talep edilen okulların öğrenci ve kontenjanlarının uyuşmaması o Destek olabilecek Veli Öğretmen profilinin fırsata dönüştürülememesi o Aileler için Hizmet içi Eğitim kurslarının yeterli olmaması o Sağlıklı bir veri tabanı mekanizmasının geliştirilememiş olması o Okullarda çalışacak temizlik personelinin az olması ve zor bulunması o Okulların bir kısmında maddi imkanların yetersizliğinden dolayı Okul Aile birliğinden yeterli personelin çalıştırılmaması o İlçe sınırlarının geniş ve dağınık olması hizmetin ulaştırılmasını zorlaştırmaktadır. | <ul style="list-style-type: none"> o İlçe MEM binasının ve Okul binalarının yeterli olmaması o Kurumlarda donanımsal eksikliklerin giderilememesi. o Çalışanların Görev dağılımı ve değerlendirilmesinde performans göstergelerinin objektif olmasının sağlanamaması o Anadolu liselerinin bazılarında öğrenci mevcudunun fazla bazılarında ise az olmasının şube mevcutlarında eşitsizliğe sebep olması o Okullarda kadrolu müdür yardımcısı eksliğinin olması o Yöneticilerin sık değişmesi o Yabancı uyruklu öğrenci sayısının fazla olması |
|---|---|



FIRSATLAR

- | | |
|--|--|
| <ul style="list-style-type: none"> o Kurum içi eğitim ve seminerler düzenlenmesi o Hayırseverlerin Eğitime önem vermesi ve katkı sağlaması o Personele adaletli ve eşit davranılması o Bakanlık, İl, İlçe MEM ile işbirliğinin güçlü olması o Yenilik ve Teknolojiye uyum sağlanması o Sivil toplum kuruluşlarının fazla olması o Teknolojik gelişime açık personel olması o İlçede ve çevresinde Üniversitelerin olması, Üniversiteler ile işbirliği yapılması o Özel öğretim kurumlarının çok olması o Olumlu çalışmaların örnek alınması ve olumsuzlukların iyileştirilmesi o Çevre imkânlarının Eğitim ve Öğretime dahil edilmesi | <ul style="list-style-type: none"> o Kültürel Etkinliklerin fazla olması o İlçede Hizmetçi Eğitim Enstitüsünün bulunması o Eğitimde Değişim ve Gelişime açık olunması o Ulaşımın rahat sağlanabilmesi o Öğretmen arzının yeterli olması o Özel sektörün ihtiyaçlarına karşılık verebilecek meslek liselerinin olması o İlçede her kademedeki okulların bulunması o Tecrübeli yöneticilerin olması o Ekonomik olarak güçlü olması o Özel Eğitim okullarının çok olması o İlçede Finans merkezi, Emlak konut Genel müdürlüğü gibi önemli sektörlerin bulunması o İlçede Metronun bulunması |
|--|--|

TEHDİTLER

- | | |
|--|--|
| <ul style="list-style-type: none"> o Hızlı ve Plansız büyüme o Kültürel ve Ekonomik Farklılığın olması o Trafik sorununun olması o Kurum içi iletişimin zayıf olması o Okulların bazılarının ilçenin plansız gelişimden kaynaklı olumsuzluk yaratacak yerlere yakın olması o Ekonomik sıkıntıların eğitime yansması o Okulların çoğunda profesyonel güvenlik tedbirlerinin alınamaması o Okullarda çalışan temizlik personelinin yeterli olmaması o Kayıt alanı dışından çok fazla talep olması | <ul style="list-style-type: none"> o Farklı Sosya Ekonomik çevrelerin hizmet anlayışından kaynaklanan sorunlar o Dezavantajlı öğrenci sayısının artması o Eğitim alanlarının oluşturulması için gerekli alanların (ARSA) olmaması o Kurum Binasının Fiziksel olarak yetersiz olması o Kozmopolit yapıya sahip olması o Zararlı alışkanlıklara yönelimin artması o Okullarda spor ve sanat etkinlikleri için gerekli yerlerin tam olmamasının etkinliklere katılımı azaltması o Okullarda Görsel sanatlar derslerini uygulamak için yeterli alanların az olması |
|--|--|

3.K. Tespitler ve İhtiyaçların Belirlenmesi

Tespitler ve sorun alanları önceki bölümlerde verilen durum analizi aşamalarında öne çıkan, durum analizini özetleyebilecek türde ifadelerden oluşmaktadır. İhtiyaçlar ise bu tespitler ve sorun alanları dikkate alındığında ortaya çıkan ihtiyaçları ve gelişim alanlarını ortaya koymaktadır. Durum analizinde yer alan her bir bölümde yapılan analizler sonucunda belirlenmiş olan tespitler ve ihtiyaçlardan yola çıkılarak Müdürlüğümüz stratejik planının mimarisi oluşturulmuştur.





3. Bölüm

Geleceğe Bakış

MİSYONUMUZ

Bireyleri Millî ve evrensel deęerleri benimseyen, Eđitimde s¼reklilik anlayışını takip eden özg¼venli , hak, adalet ve sorumluluk bilinci yüksek girişimci yenilikçi Türk Millî Eđitim sisteminin amaç ve hedefleri dođrultusunda yetiřtirmek.

VİZYONUMUZ

T¼rkiye'nin 100 yılında T¼rkiye için eđitimde model ilçe olmak

TEMEL DEęERLERİMİZ

Fırsat Eřitlięi

Estetik Duyarlılık

Çevreye ve Canlıların Hayat Hakkına Duyarlılık

Manevi Deęerlere Baęlılık

Analitik Bakış ve Eleřtirel D¼ř¼nce

Katılımcılık ve İřtishare K¼lt¼r¼

Tarafsızlık, Hesap Verebilirlik ve Şeffaflık

Sorumluluk

Liyakat

Amaç ve Hedeflere İlişkin Mimari

AMAÇ 1

Temel eğitimde fırsat eşitliği ve eğitime erişimin sağlandığı, öğretim süreçleri ve eğitim ortamlarının etkin kullanıldığı bir ekosistem inşa ederek öğrencileri çağın gerektirdiği evrensel yeterliliklere sahip, milli ve manevi değerleri benimsemiş sağlıklı ve mutlu bireyler olarak yetiştirmek.

- Hedef 1.1:** Temel eğitimde fırsat eşitliğini sağlayarak eğitime erişimi artırmaya yönelik iyileştirmeler hayata geçirilecektir.
- Hedef 1.2:** Okul öncesi eğitim desteklenerek okul öncesine erişim imkânları artırılacaktır.
- Hedef 1.3:** Temel eğitimde bilimsel, sosyal, sportif, kültürel, sanatsal ve toplumsal hizmet gibi alanlarda etkinliklere katılım oranı artırılacak ve sürekli öğrenmeye teşvik etmek amacıyla öğrencilere okuma kültürü kazandırılacaktır.
- Hedef 1.4:** İlkokul ve ortaokulda öğrenme kayıplarını azaltmaya yönelik destekleyici mekanizmalar güçlendirilecektir.

AMAÇ 2

Çağın ihtiyaç duyduğu bilgi, beceri ve yetkinlikleri kazandıran, teknolojiyi üreten, tarih bilinci ve bilim aracılığıyla geleceği kurgulayan, nitelikli insan kaynağı yetiştiren, ekonomiye katkı sunan, değerleriyle bireyi hayata hazır kılan, duygudaşlık ve nezaket kazandıran bir ortaöğretim yapısı ile öğrenciler yetiştirmek.

- Hedef 2.1:** Öğrencilerin yetkinliklerini ve niteliklerini geliştirmeye yönelik bireysel özellikleri de dikkate alınarak yapılacak çalışmalarla devamsızlık ve sınıf tekrarları azaltılacak ve eğitime katılımları artırılabilecektir.
- Hedef 2.2:** Ortaöğretim sistemi, öğrencilere değişen dünyanın gerektirdiği başta okuma kültürü olmak üzere bilgi, beceri, yetkinlik ve yeterlilikleri kazandıran bir yapı içinde uygulanacaktır.
- Hedef 2.3:** İmam hatip okullarında bilgi, beceri ve yeterlilikler odağında, akademik başarı ve değerlere yönelik çalışmalar, proje ve sosyal etkinlikler yaygınlaştırılacaktır.
- Hedef 2.4:** Sosyal ve ekonomik sektörler ile iş birliği içinde ulusal ve uluslararası mesleki yeterliliğe, ahilik kültürüne, meslek ahlakına ve mesleki değerlere sahip; yenilikçi, girişimci, üretken, ekonomiye değer katan ehil iş gücü yetiştirilmesi için çalışılacaktır.
- Hedef 2.5:** Mesleki ve teknik eğitim alanında eğitim-istihdam-üretim ilişkisi güçlendirilecek ve uluslararası iş birliği ve deneyim paylaşımı teşvik edilecektir.

AMAÇ 3

Bireyin bilgi, beceri ve yetkinliklerini geliştirmek amacıyla bireysel, toplumsal ve istihdam odaklı yeni bir yaklaşımla hayat boyu öğrenme imkânları sunmak.

- Hedef 3.1:** Farklı yeteneklere, özelliklere, ihtiyaçlara ve birikimlere sahip tüm bireylerin yaygın eğitimden aktif olarak yararlanabilmeleri amacıyla eğitimde kapsayıcılık sağlanacaktır.
- Hedef 3.2:** Hayat boyu öğrenme faaliyetleri ile bireylerde kişisel, çevresel ve mesleki anlamda farkındalık oluşturulacaktır.
- Hedef 3.3:** Tüm bireylere yönelik günümüz ihtiyaçlarına uygun olarak hazırlanan genel, mesleki ve teknik eğitim kurs programlarının etkin bir şekilde uygulanması sağlanacaktır.
- Hedef 3.4:** Özel yaygın eğitim hizmetlerinin niteliği, fırsat eşitliği ve erişilebilirlik bağlamında hayat boyu öğrenmeyi destekleyecek şekilde uluslararası standartlara uygun olarak artırılacaktır.

AMAÇ 4

Farklılıkları dikkate alan bir özel eğitim ve rehberlik anlayışıyla öğrencilerin, eğitim ve yaşam süreçlerindeki potansiyellerini en üst düzeye çıkaracak ve özel gereksinimli bireylerin toplumla bütünleşmelerini sağlayacak bilgi ve beceriler ile ilgi ve yetenekleri doğrultusunda gelişimlerini destekleyecek fiziki, beşerî ve teknolojik imkânları artırmak.

- Hedef 4.1:** Öğrencilerin bireysel özelliklerine ve öğrenme ihtiyaçlarına uygun fiziksel ve beşerî iyileştirmeler sağlanarak eğitime erişimleri artırılacaktır.
- Hedef 4.2:** Özel eğitim ihtiyacı olan öğrencilerin kendi ilgi ve yetenekleri doğrultusunda sosyal ve akademik gelişimleri desteklenecektir.
- Hedef 4.3:** Akademik, sosyal, duygusal ve mesleki gelişim alanlarında sunulan rehberlik hizmetleri desteklenecektir.

AMAÇ 5

Türkiye Yüzyılınaşısında milli,manevi ve kültürel değerlerini özümsemiş; çağın gereklerine uygun bilgi beceri, tutum ve davranışlar ile demokratik anlayışa ve milli şura sahip şahsiyetli ve üretken öğrenciler yetiştirmek.

- Hedef 5.1:** Sürdürülebilir kalkınma hedeflerine uygun bir yaklaşımla çevre ve iklim değişikliği konusunda farkındalığın artırılması sağlanacaktır.
- Hedef 5.2:** Eğitim öğretim programları çağın gerektirdiği beceriler, güncel gelişmeler, Türkçenin doğru ve güzel kullanımını destekleyecek şekilde milli-manevi değerler temelinde öğrencilerin seviyesine uygun şekilde uygulanacak, e-içeriklerle bir bütün olarak sunulan ders kitapları ve eğitim araçlarının etkili şekilde kullanılması sağlanacaktır.
- Hedef 5.3:** Teknolojinin eğitim sistemine daha fazla uyarlanması amacıyla dijital içeriklerin kullanımı artırılabilecek ve dijital öğretmen yeterlikleri doğrultusunda öğretmenlerin dijital becerilerinin gelişmesi için mahalli hizmet içi eğitim programlarına katılmaları teşvik edilecektir.

AMAÇ 6

Türkiye Yüzyılı vizyonu doğrultusunda ülkemizin uluslararası alanda görünürlüğünü artıracak eğitim diplomasisi çalışmalarıyla yurt dışında yaşayan vatandaşlara, soydaşlara ve ülke vatandaşlarına yönelik eğitim öğretim faaliyetlerini yaygınlaştırmak ve eğitim iş birlikleri geliştirmek.

- Hedef 6.1:** Güçlü bir eğitim diplomasisi ile uluslararası iş birlikleri geliştirilecek ve Müdürlüğümüzün uluslararası alanda etkililiği artırılabilecektir.
- Hedef 6.2:** Müdürlüğümüzün uluslararası kuruluşlardaki etkinliği güçlendirilecek, uluslararası fonlardan daha fazla faydalanılmasına yönelik çalışmalara ilişkin farkındalık artırılabilecektir.

AMAÇ 7

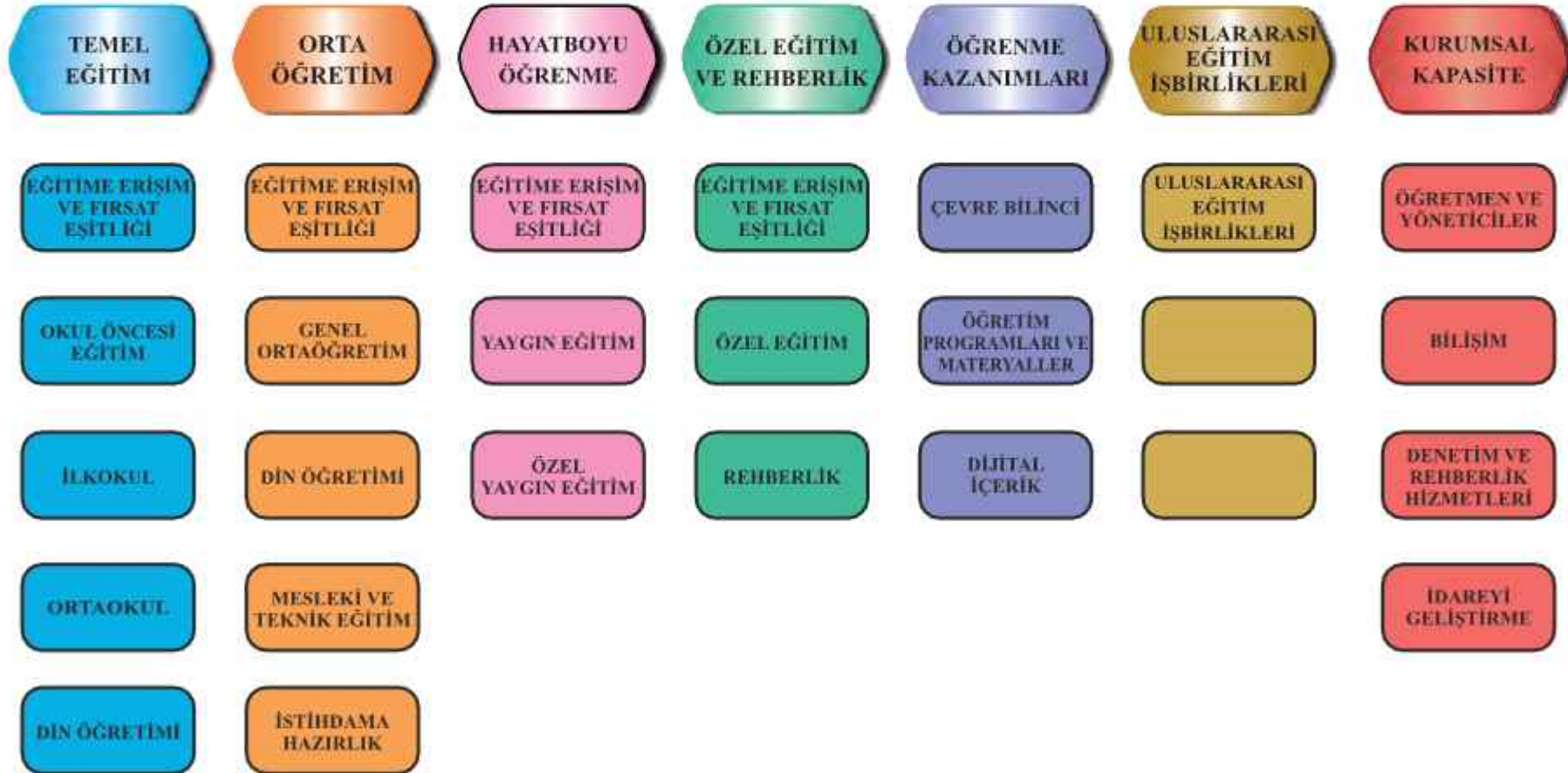
Türkiye Yüzyılı vizyonu doğrultusunda fiziki ve teknolojik altyapısıyla güçlü, nitelikli personelle eğitime erişimi ve eğitimde kaliteyi artıracak, etkin ve hesap verebilen kurumsal yapıyı geliştirmek.

- Hedef 7.1:** Öğretmenlik mesleğinin niteliğinin ve toplumsal statüsünün güçlendirilmesi, öğretmen niteliklerinin artırılması için çalışmalar yapılacaktır.
- Hedef 7.2:** İlçemizdeki eğitim ortamlarının en uygun teknoloji ile bütünleştirilerek eğitim faaliyetlerinin kesintisiz olarak sürdürülmesi ve ilçemizin bilgi toplumu olması için planlanan çalışmalara destek verilecektir.



T.C. İLÇE MİLLÎ EĞİTİM MÜDÜRLÜĞÜ

2024-2028 STRATEJİK PLANI



Sekil 3. Ataşehir İlçe Millî Eğitim Müdürlüğü 2024-2028 Stratejik Plan Diyagramı

Amaç, Hedef, Gösterge ve Stratejiler

Bu bölümde Müdürlüğümüz 2024-2028 Stratejik Planı'nın amaç, hedef, hedef kartı ve stratejilerine yer verilmiştir. Müdürlüğümüzün 2024-2028 Stratejik Planı'nda 7 tematik yapı doğrultusunda amaçlar, hedefler, göstergeler ve stratejiler belirlenmiştir.

Bu kapsamda;

- * **Temel Eğitim Teması 4 hedef ve bu hedeflere ilişkin 13 performans göstergesi ile 18 strateji,**
- * **Ortaöğretim Teması 5 hedef ve bu hedeflere ilişkin 13 performans göstergesi ile 16 strateji,**
- * **Hayat Boyu Öğrenme Teması 4 hedef ve bu hedeflere ilişkin 9 performans göstergesi ile 9 strateji**
- * **Özel Eğitim ve Rehberlik Teması 3 hedef ve bu hedeflere ilişkin 9 performans göstergesi ile 12 strateji**
- * **Öğrenme Kazanımları Teması 3 hedef ve bu hedeflere ilişkin 5 performans göstergesi ile 6 strateji**
- * **Uluslararası Eğitim İş Birlikleri Teması 2 hedef ve bu hedeflere ilişkin 3 performans göstergesi ile 5 strateji**
- * **Kurumsal Kapasite Teması 2 hedef ve bu hedeflere ilişkin 7 performans göstergesi ile 5 strateji**

olmak üzere Müdürlüğümüzün 2024-2028 Stratejik Planı'nda toplam 7 Tematik Amaç, 23 Hedef, 59 Performans Göstergesi ve 71 Strateji bulunmaktadır. Söz konusu tematik amaçlar, hedefler, performans göstergeleri ve stratejiler her temanın kendi kartında aşağıdaki tablolarda ayrıntılı şekilde yer almaktadır.

Amaç 1: Temel eğitimde bütün öğrenciler için fırsat eşitliği ve eğitime erişimin sağlandığı, öğretim süreçleri ve eğitim ortamlarının etkin kullanıldığı bir ekosistem inşa ederek öğrencileri çağın gerektirdiği evrensel yeterliliklere sahip, millî ve manevî değerleri benimsemiş sağlıklı ve mutlu bireyler olarak yetiştirmek.

Hedef 1.1: Temel eğitimde fırsat eşitliğini sağlayarak eğitime erişimi artırmaya yönelik iyileştirmeler hayata geçirilecektir.

Amaç 1	<i>Temel eğitimde tüm öğrenciler için fırsat eşitliği ve eğitime erişimin sağlandığı, öğretim süreçleri ve eğitim ortamlarının etkin kullanıldığı bir ekosistem inşa ederek öğrencileri çağın gerektirdiği evrensel yeterliliklere sahip, millî ve manevî değerleri benimsemiş sağlıklı ve mutlu bireyler olarak yetiştirmek.</i>							
Hedef 1.1	Temel eğitimde fırsat eşitliğini sağlayarak eğitime erişimi artırmaya yönelik iyileştirmeler hayata geçirilecektir.							
Amacın İlgili Olduğu Program/Alt Program Adı	TEMEL EĞİTİM							
Amacın İlgili Olduğu Alt Program Hedefi	Eğitime Erişim ve Fırsat Eşitliği							
Performans Göstergeleri		Hedefe Etkisi (%)	Başlangıç Değeri	2024	2025	2026	2027	2028
PG 1.1.1 Temel eğitimde okullaşma oranı (%)	6-9 yaş	30	99	99,1	99,3	99,4	99,7	99,9
	10-13 yaş	30	95,92	96,25	96,5	96,75	97	97,25

PG 1.1.2 Öğrenci sayısı 30'dan fazla olan şube oranı (%)	İlkokul	20	40	36,77	36	35	34	33
	Ortaokul	20	59,72	59,25	58,5	57,75	57	56,25
Sorumlu Birim	Temel Eğitim Hizmetleri Şubesi							
İş Birliği Yapılacak Birimler	İEŞM, BİETŞM, DÖŞM, DHŞM							
Stratejiler	S 1.1.1	Okula kayıt konusunda mevcut durum gözden geçirilerek yasal düzenlemelerin etkin bir şekilde uygulanması sağlanacaktır.						
	S 1.1.2	Toplumun tüm kesimlerinden daha çok öğrencinin özel okullara erişim imkânını artırmaya yönelik politikaların etkin bir şekilde uygulanması sağlanacaktır.						
	S 1.1.3	Tüm öğrencilerimize fırsat eşitliği içinde eğitimlerine devam edebilmelerine yönelik ücretsiz ders kitabı dağıtımı ve öğrenci taşıma hizmetleri gibi uygulamalar iyileştirilerek devam edecektir.						
	S 1.1.4	Öğrencilerin şubelere dağılımına yönelik mevcut durum analizi yapılacak ve okulların fiziki mekân kapasitesinin artırılmasına yönelik çalışmalar kapsamında sivil toplum kuruluşları ve hayırseverler vatandaşlarla hibe görüşmeleri yapılacaktır.						
	S 1.1.5	Okullarda öğrencilerin şube ve öğretmen seçiminin sistem üzerinden otomatik olarak yapılması sağlanacaktır.						
Riskler	<ul style="list-style-type: none"> • Yurt içi ve yurt dışı göç hareketlerinin nüfus dağılımını olumsuz etkilemesi • Sınıf mevcudunun fazla olmasının öğrencilerin bütüncül gelişim ihtiyaçlarına cevap vermeyi güçleştirmesi 							
Maliyet Tahmini	1.547.702 TL							
Tespitler	<ul style="list-style-type: none"> • Nüfus hareketleri ve doğa kaynaklı afetler sonucunda derslik ihtiyacının oluşması 							
İhtiyaçlar	<ul style="list-style-type: none"> • Okul/kurum standartlarının gelişmeler doğrultusunda yeniden yapılandırılması • Özel sektöre, sivil toplum kuruluşlarına ve hayırsever vatandaşlara yönelik eğitim yatırımlarının desteklenmesi amacıyla teşvik edici çalışmalar yapılması 							

Amaç 1: Temel eğitimde bütün öğrenciler için fırsat eşitliği ve eğitime erişimin sağlandığı, öğretim süreçleri ve eğitim ortamlarının etkin kullanıldığı bir ekosistem inşa ederek öğrencileri çağın gerektirdiği evrensel yeterliliklere sahip, milli ve manevi değerleri benimsemiş sağlıklı ve mutlu bireyler olarak yetiştirmek.

Hedef 1.2: Okul öncesi eğitim desteklenerek okul öncesine erişim imkânları artırılacaktır.

Amaç 1	<i>Temel eğitimde tüm öğrenciler için fırsat eşitliği ve eğitime erişimin sağlandığı, öğretim süreçleri ve eğitim ortamlarının etkin kullanıldığı bir ekosistem inşa ederek öğrencileri çağın gerektirdiği evrensel yeterliliklere sahip, milli ve manevi değerleri benimsemiş sağlıklı ve mutlu bireyler olarak yetiştirmek.</i>						
Hedef 1.2	Okul öncesi eğitim desteklenerek okul öncesine erişim imkânları artırılacaktır.						
Amacın İlgili Olduğu Program/Alt Program Adı	TEMEL EĞİTİM						
Amacın İlgili Olduğu Alt Program Hedefi	Okul Öncesi Eğitim						
Performans Göstergeleri	Hedefe Etkisi (%)	Başlangıç Değeri	2024	2025	2026	2027	2028
PG 1.2.1 İlkokul birinci sınıf öğrencilerinden en az bir yıl okul öncesi eğitim almış öğrenci oranı (%)	25	75	76,5	78	80	85	89
PG 1.2.2 Okul öncesi okullaşma oranı (%) (Yaş 3-5 yaş)	25	60	64	66	68	70	75

Grubu)	4-5 yaş	25	75	76	78	80	81	85
PG 1.2.3 Ebeveynine aile eğitimi verilen okul öncesi çocuk sayısı	25	0	45	60	110	190		270
Sorumlu Birim	Temel Eğitim Hizmetleri Şubesi							
İş Birliği Yapılacak Birimler	BİETSİM, SGŞM, İEŞM							
Stratejiler	S 1.2.1	Alternatif erişim modelleri yaygınlaştırılacaktır.						
	S 1.2.2	Okul öncesi eğitimde fiziki mekân kapasitesinin artırılması için çalışmalar yapılacaktır.						
	S 1.2.3	Okul öncesi eğitimde ebeveyn bilgilendirme çalışmaları artırılacaktır.						
	S 1.2.4	Okul öncesi eğitimde okul-aile iş birliği; farkındalık geliştirme ve bilgilendirme çalışmaları yapılarak geliştirilecektir.						
Riskler	<ul style="list-style-type: none"> Okul öncesi eğitim veren kurumların tek bir çatı altında toplanması için mevzuat düzenlemesinin yapılmaması İhtiyaçların karşılanmasına yönelik mali kaynakların yetersiz kalması Okul öncesi eğitimde kurumsal kapasitede istenilen düzeye ulaşılamaması 							
Maliyet Tahmini	468.123TL							
Tespitler	<ul style="list-style-type: none"> Okul öncesi eğitim standartlarının güncel olmaması Okul öncesi eğitimde okullaşma oranının OECD ortalamasının altında olması Okul öncesi eğitim özelinde yardımcı personele ihtiyaç duyulması Ailelerin okul öncesi eğitime ilişkin farkındalık düzeyinin yeterince yüksek olmaması 							
İhtiyaçlar	<ul style="list-style-type: none"> Okul öncesi eğitimin standartlarının güncellenmesi Okul öncesi dönemde erişim imkânlarının artırılması Okul öncesi eğitimin kurumsal kapasitesinin artırılması Aile eğitimlerine devam edilmesi 							

Amaç 1: Temel eğitimde bütün öğrenciler için fırsat eşitliği ve eğitime erişimin sağlandığı, öğretim süreçleri ve eğitim ortamlarının etkin kullanıldığı bir ekosistem inşa ederek öğrencileri çağın gerektirdiği evrensel yeterliliklere sahip, milli ve manevi değerleri benimsemiş sağlıklı ve mutlu bireyler olarak yetiştirmek.

Hedef 1.3: Temel eğitimde bilimsel, sosyal, sportif, kültürel, sanatsal ve toplumsal hizmet gibi alanlarda etkinliklere katılım oranı artırılacak ve sürekli öğrenmeye teşvik etmek amacıyla öğrencilere okuma kültürü kazandırılacaktır.

Amaç 1	<i>Temel eğitimde tüm öğrenciler için fırsat eşitliği ve eğitime erişimin sağlandığı, öğretim süreçleri ve eğitim ortamlarının etkin kullanıldığı bir ekosistem inşa ederek öğrencileri çağın gerektirdiği evrensel yeterliliklere sahip, milli ve manevi değerleri benimsemiş sağlıklı ve mutlu bireyler olarak yetiştirmek.</i>						
Hedef 1.3	Temel eğitimde bilimsel, sosyal, sportif, kültürel, sanatsal ve toplumsal hizmet gibi alanlarda etkinliklere katılım oranı artırılacak ve sürekli öğrenmeye teşvik etmek amacıyla öğrencilere okuma kültürü kazandırılacaktır.						
Amacın İlgili Olduğu Program/Alt Program Adı	TEMEL EĞİTİM						
Amacın İlgili Olduğu Alt Program Hedefi	İlkokul ve Ortaokul						
Performans Göstergeleri	Hedefe Etkisi (%)	Başlangıç Değeri	2024	2025	2026	2027	2028

PG 1.3.1 Temel eğitimde en az bir sosyal etkinliğe katılan öğrenci oranı (%)	İlkokul	15	80	84	88	92	96	98
	Ortaokul	15	80	82	84	86	87	88
PG 1.3.2 Ortaokulda en az bir sosyal etkinliğe katılan öğrenci oranı (Din Öğretimi) (%)	İmam Hatip Ortaokulu	10	60	70	75	80	85	90
PG 1.3.3 Öğrenci başına okunan kitap sayısı	İlkokul	10	7	8	9	10	11	12
	Ortaokul	10	5	6	7	8	9	10
PG 1.3.4 Okuma kültürünü artırmaya yönelik düzenlenen etkinliklere katılan öğrenci oranı (%)		10	0	20	30	40	50	60
PG 1.3.5 Geleneksel çocuk oyunlarına yönelik bahçe düzenlemesi yapılan okul oranı (%)	Okul öncesi	10	0	25	30	35	45	55
	İlkokul	10	0	25	30	35	45	55
	Ortaokul	10	0	25	30	35	45	55
Sorumlu Birim	Temel Eğitim Hizmetleri Şubesi							
İş Birliği Yapılacak Birimler	İEŞM, BİETŞM, DHŞM, DÖŞM, HBÖŞM							
Stratejiler	S 1.3.1	Temel eğitim okulları arasında yarışmalar ve etkinlikler düzenlenecektir.						
	S 1.3.2	Türkiye Yüzyılı perspektifinde, ülkemizin gelecek vizyonu doğrultusunda yeni eserlerin bilim, kültür, sanayi ve teknoloji alanındaki gelişmelerin tanıtımı yapılacak; müze ve ören yerleri, tarihi eserler ve camiler, kaleler, şehitlikler, kütüphaneler, bilim merkezleri, üniversiteler vb. şehirlerimizin tarihi ve kültürel mekânlarının ziyaret edilmesi sağlanacaktır.						
	S 1.3.3	Öğrencilerin insan, şehir, kültür ve medeniyet arasındaki ilişkiyi kavrayarak kendi yaşadığı şehri yakından tanınması, imkân ve özelliklerini öğrenerek mekân ve zaman ilişkisi bağlamında keşfetmesi, şehrinin soyut ve somut kültürel mirasını, değerlerini bilmesi ve koruması için okul içi ve okul dışı etkinlikler yapılacaktır.						

	S 1.3.4	Öğrencilerin bilimsel, kültürel, sanatsal, sportif ve toplumsal hizmet etkinliklerine katılımını artırmak amacıyla çok yönlü destekleme ve izleme ve değerlendirme mekanizmaları geliştirilerek, çocukların sağlıklı yaşam becerileri ve alışkanlıklar edinmeleri için sağlıklı beslenme ve fiziksel aktivitelerine yönelik çalışmalar yürütülecektir.
	S 1.3.5	Okul bahçeleri geleneksel çocuk oyunlarına yönelik düzenlenecek ve e-Okul Sistemi'nde bulunan sosyal etkinlik modülünde geleneksel çocuk oyunlarının izleme ve değerlendirme çalışması yapılacaktır.
Riskler		<ul style="list-style-type: none"> Okul dışı sosyal etkinliklere öğrenci katılımında güvenlik riskinin var olması Mali ihtiyaçların teminindeki kaynak yetersizliği Dezavantajlı bölgelerde sosyal etkinliklerin uygulanmasına yönelik zorluklar
Maliyet Tahmini		28.198.166TL
Tespitler		<ul style="list-style-type: none"> Öğrencilerin öğrenme etkinliklerini destekleyecek, yenilikçi ve yaratıcı düşünme becerilerini geliştirecek fırsatların yetersiz olması Ailelerin akademik kaygı sebebiyle öğrencileri sosyal ve kültürel etkinliklere daha az göndermeleri Okulların, çevrelerinde bulunan ve öğrencilerin gelişimlerine katkı sunabilecek kurum ve kuruluşlarla yeterince etkileşim içinde olmaması Bağımlılık oluşturan (obezite, dijital bağımlılık vd.) unsurların erken yaşlarda ortaya çıkması
İhtiyaçlar		<ul style="list-style-type: none"> İlgili kurum ve kuruluşlarla iş birliğinin artırılması Öğrencilerin sosyal, sportif, kültürel açıdan fırsat eşitliği temelinde desteklenme ihtiyacı Öğrencileri sosyal, sportif, kültürel faaliyetlere yönlendirecek teşvik mekanizmalarının güçlendirilmesi Okul bahçelerinde ve diğer eğitim ortamlarında geleneksel oyun alanı ihtiyacı Öğrenme kayıplarını önlemeye yönelik mekanizmaların yetersiz kalması
İhtiyaçlar		<ul style="list-style-type: none"> Devamsızlığın önlenmesi ve öğrenme kayıplarının giderilmesi için rehberlik sisteminin geliştirilmesi Öğrenciler üzerinde sınav baskısı oluşturmayacak bir geçiş sistemi Öğrenme kayıplarını telafi edecek güçlü mekanizmalara ihtiyaç duyulması

Amaç 2: Çağın ihtiyaç duyduğu bilgi, beceri ve yetkinlikleri kazandıran, teknolojiyi üreten, tarih bilinci ve bilim aracılığıyla geleceği kurgulayan, nitelikli insan kaynağı yetiştiren, ekonomiye katkı sunan, değerleriyle bireyi hayata hazır kılan, duygudaşlık ve nezaket kazandıran bir ortaöğretim yapısı ile öğrenciler yetiştirmek.

Hedef 2.1: Öğrencilerin yetkinliklerini ve niteliklerini geliştirmeye yönelik bireysel özellikleri de dikkate alınarak yapılacak çalışmalarla devamsızlık ve sınıf tekrarları azaltılacak ve eğitime katılımları artırılacaktır.

Amaç 2	<i>Çağın ihtiyaç duyduğu bilgi, beceri ve yetkinlikleri kazandıran, teknolojiyi üreten, tarih bilinci ve bilim aracılığıyla geleceği kurgulayan, nitelikli insan kaynağı yetiştiren, ekonomiye katkı sunan, değerleriyle bireyi hayata hazır kılan, duygudaşlık ve nezaket kazandıran bir ortaöğretim yapısı ile öğrenciler yetiştirmek.</i>						
Hedef 2.1	Öğrencilerin yetkinliklerini ve niteliklerini geliştirmeye yönelik bireysel özellikleri de dikkate alınarak yapılacak çalışmalarla devamsızlık ve sınıf tekrarları azaltılacak ve eğitime katılımları artırılacaktır.						
Amacın İlgili Olduğu Program/Alt Program Adı	ORTAÖĞRETİM						
Amacın İlgili Olduğu Alt Program Hedefi	Eğitime Erişim ve Fırsat Eşitliği						
Performans Göstergeleri	Hedefe Etkisi (%)	Başlangıç Değeri	2024	2025	2026	2027	2028

PG 2.1.1 Ortaöğretimde okullaşma oranı (14-17) (Yaş Grubu) (%)		25	98.70	99.00	99.20	99.30	99.40	99.50
PG 2.1.2 Ortaöğretimde 20 gün ve üzeri devamsız öğrenci oranı (%) (Özürlü ve özürsüz)	Genel Ortaöğretim	25	5.50	5.25	5.00	4.75	4.50	4.25
	İmam Hatip Liseleri		8.50	8.25	8.00	7.75	7.50	7.25
	Mesleki ve Teknik Eğitim		10.57	9.95	9.50	9.25	9.15	9.00
PG 2.1.3 Ortaöğretimde 9. sınıf tekrar oranı (%)	Genel Ortaöğretim	25	5.05	4.75	4.50	4.25	4.00	3.75
	İmam Hatip Liseleri		4.90	4.50	4.25	4.00	3.90	3.75
	Mesleki ve Teknik Eğitim		24.5	24.25	24.00	23.75	23.50	23.25
7PG 2.1.4 Ortaöğretimde en az bir sosyal etkinliğe katılan öğrenci oranı (%)	Genel Ortaöğretim	25	71.00	72.00	73.00	74.00	75.00	76.00
	İmam Hatip Liseleri		78.00	79.00	80.00	81.00	82.00	83.00
	Mesleki ve Teknik Eğitim		58.00	59.00	60.00	61.00	62.00	63.00
Sorumlu Birim		Ortaöğretim Hizmetleri Şubesi						
İş Birliği Yapılacak Birimler		BİETŞM, DÖŞM, MTEŞM						
Stratejiler	S 2.1.1	Öğrencilerin ortaöğretime katılımlarının artırılmasına, devamsızlık ve sınıf tekrarlarının azaltılmasına ve örgün eğitim için de kalmalarına yönelik çalışmalar yapılacaktır.						
	S 2.1.2	Ortaöğretimde öğrencilerin akademik, bilimsel, sosyal, kültürel, sanatsal, sportif faaliyetler ile sosyal sorumluluk programı kapsamındaki çalışmalara katılımları sağlanacaktır.						
	S 2.1.3	Öğrenci Gelişim Dosyası öğrencilerin farklı yönlerden gelişimlerinin izlenip değerlendirilmesine imkân verecek bir yapı ile						

	uygulanacaktır.
Riskler	<ul style="list-style-type: none"> • Sosyoekonomik nedenlerle yurt içi nüfus hareketlerinde yaşanan düzensizlik • Bölgeler arası gelişmişlik düzeyinde farklılıkların devam etmesi • Ortaöğretim çağındaki öğrencilerin örgün eğitimden yaygın eğitim kurumlarına geçiş talebi • Uluslararası konjunktür el gelişmelerin ve ekonomik göstergelerin eğitim üzerindeki baskısı
Maliyet Tahmini	47.739.819 TL.
Tespitler	<ul style="list-style-type: none"> • Eğitim ortamlarının öğrencilerin sosyal, sportif ve kültürel ihtiyaçlarını karşılamakta yetersiz olması • Bazı öğrencilerin maddi imkânsızlıklar sebebiyle ortaöğretime devam edememesi • Eğitim maliyetlerinde öngörülemeyen artışlar olması • Doğa kaynaklı afetlerin, salgın hastalık vb. durumların eğitim süreçlerinin sürdürülebilirliğine engel oluşturması
İhtiyaçlar	<ul style="list-style-type: none"> • Öğrencilerin devamsızlıklarının önlenmesi, ilgi ve yeteneklerine uygun olarak yönlendirilmesi ve ortaöğretime katılımlarının artırılması için rehberlik sisteminin güçlendirilmesi • Okul aidiyetinin geliştirilmesi amacıyla öğrencilere yönelik sosyal etkinliklerin artırılması • Eğitim ortamlarının öğrenci ihtiyaçlarına cevap verecek şekilde geliştirilmesi ve buna yönelik finansmanın sağlanması • Ortaöğretimde akademik başarısızlık, devamsızlık, sınıf tekrarı ve okul terkine sebep olan faktörlerin tespit edilmesi

Amaç 2: Çağın ihtiyaç duyduğu bilgi, beceri ve yetkinlikleri kazandıran, teknolojiyi üreten, tarih bilinci ve bilim aracılığıyla geleceği kurgulayan, nitelikli insan kaynağı yetiştiren, ekonomiye katkı sunan, değerleriyle bireyi hayata hazır kılan, duygudaşlık ve nezaket kazandıran bir ortaöğretim yapısı ile öğrenciler yetiştirmek.

Hedef 2.2: Ortaöğretim sistemi, öğrencilere değişen dünyanın gerektirdiği başta okuma kültürü olmak üzere bilgi, beceri, yetkinlik ve yeterlilikleri kazandıran bir yapı içinde uygulanacaktır.

Amaç 2	<i>Çağın ihtiyaç duyduğu bilgi, beceri ve yetkinlikleri kazandıran, teknolojiyi üreten, tarih bilinci ve bilim aracılığıyla geleceği kurgulayan, nitelikli insan kaynağı yetiştiren, ekonomiye katkı sunan, değerleriyle bireyi hayata hazır kılan, duygudaşlık ve nezaket kazandıran bir ortaöğretim yapısı ile öğrenciler yetiştirmek.</i>
Hedef 2.2	Ortaöğretim sistemi, öğrencilere değişen dünyanın gerektirdiği başta okuma kültürü olmak üzere bilgi, beceri, yetkinlik ve yeterlilikleri kazandıran bir yapı içinde uygulanacaktır.
Amacın İlgili Olduğu Program/Alt Program Adı	ORTAÖĞRETİM
Amacın İlgili Olduğu Alt Program Hedefi	Genel Ortaöğretim

Performans Göstergeleri		Hedef Etkisi (%)	Başlangıç Değeri	2024	2025	2026	2027	2028
PG 2.2.1 Genel ortaöğretimde tescil edilen patent, faydalı model, marka ve tasarım sayısı		50	34	35	36	37	38	40
PG 2.2.2 Öğrenci başına okunan kitap sayısı		50	3.35	3.50	3.80	4.00	4.20	4.35
Sorumlu Birim		Ortaöğretim Hizmetleri Şubesi						
İş Birliği Yapılacak Birimler		BIETŞM, DÖŞM, MTEŞM						
Stratejiler	S 2.2.1	Türkiye Yüzyılı vizyonu kapsamında dünyada bilim, kültür ve sanatta söz sahibi olabilmek için genel ortaöğretimde niteliğin geliştirilmesine yönelik çalışmalar yapılacaktır.						
	S 2.2.2	Ortaöğretimde öğrencilerin bütüncül gelişimini destekleyecek yeni bir eğitim yaklaşımı ile hazırlanacak ve güncellenecek olan öğretim programlarının gereği gibi uygulanması sağlanacaktır.						
	S 2.2.3	Öğrencilerimizin, öğrenme sorumluluğu kazandıracak üst düzey düşünme becerileri ile sosyal ve duygusal becerilerini geliştirecek şekilde tasarlanacak olan ders kitapları ve materyallerden ve yapay zekâ destekli bireysel öğrenme platformundan etkin bir şekilde yararlanması sağlanacaktır.						
	S 2.2.4	Genel ortaöğretimde eğitim ve öğretim süreçlerinin geliştirilmesi amacıyla okullar arası nitelik ve başarı farklılıklarının izlenmesi ve iyileştirilmesine yönelik çalışmaların yapılması sağlanacaktır.						
	S 2.2.5	Eğitim süreçleri; öğrencilerin milli, manevi ve evrensel değerleri tutum ve davranışa dönüştürebilecekleri bir anlayışla güçlendirilecek, okuma kültürünü desteklemeye yönelik çalışmalar yürütülecektir.						

Riskler	<ul style="list-style-type: none"> • Öğrenci velilerinin yükseköğretime çok fazla değer atfetmesi • Konjonktür el ve sosyoekonomik alandaki gelişmelerin eğitimde yeni uygulamaların hayata geçirilmesi ve geliştirme çalışmaları üzerinde baskı oluşturması • Bölgesel ve okullar arası farklılıkların devam etmesi • Kurumsal kapasitede geliştirmeye açık alanların olması ve değişime karşı farklı kesimlerden direnç gösterilmesi
Maliyet Tahmini	682.799 TL
Tespitler	<ul style="list-style-type: none"> • Genel ortaöğretimde, öğrencilerin çok yönlü gelişimini destekleyecek uygulamaların istenen düzeyde olmaması • Genel ortaöğretim kurumları arası imkân ve başarı farklılıklarının olması • Projelerin yürütülebilmesi için finans kaynağının yeterli olmaması ve projeyi yürütücülerinin yeterince desteklenememesi
İhtiyaçlar	<ul style="list-style-type: none"> • Eğitimin paydaşları ile iş birliklerinin artırılması • Genel ortaöğretimde, ulusal ve uluslararası projeler ile patent, faydalı model, marka ve tasarım sayısının artırılması amacıyla fen ve sosyal bilimler liseleri öğretmen seçiminde standartların geliştirilmesi • Genel ortaöğretimde mevcut uygulamaların öğrencilerin çok yönlü gelişimini destekleyecek projelerle ilgilenmesine ve yeni projeler üretmesine imkân verecek şekilde düzenlenmesi • Öğretim programları ile öğrencilerin fiziksel, sosyal, duyuşsal yanlarının bütüncül bir şekilde geliştirilmesi • Proje okulu anlayışı yerine "Proje Üreten Okul" anlayışının yerleştirilmesi

Amaç 2: Çağın ihtiyaç duyduğu bilgi, beceri ve yetkinlikleri kazandıran, teknolojiyi üreten, tarih bilinci ve bilim aracılığıyla geleceği kurgulayan, nitelikli insan kaynağı yetiştiren, ekonomiye katkı sunan, değerleriyle bireyi hayata hazır kılan, duygudaşlık ve nezaket kazandıran bir ortaöğretim yapısı ile öğrenciler yetiştirmek.

Hedef 2.3: İmam hatip okullarında bilgi, beceri ve yeterlilikler odağında, akademik başarı ve değerlere yönelik çalışmalar, proje ve sosyal etkinlikler yaygınlaştırılacaktır.

Amaç 2	<i>Çağın ihtiyaç duyduğu bilgi, beceri ve yetkinlikleri kazandıran, teknolojiyi üreten, tarih bilinci ve bilim aracılığıyla geleceği kurgulayan, nitelikli insan kaynağı yetiştiren, ekonomiye katkı sunan, değerleriyle bireyi hayata hazır kılan, duygudaşlık ve nezaket kazandıran bir ortaöğretim yapısı ile öğrenciler yetiştirmek.</i>							
Hedef 2.3	İmam hatip okullarında bilgi, beceri ve yeterlilikler odağında, akademik başarı ve değerlere yönelik çalışmalar, proje ve sosyal etkinlikler yaygınlaştırılacaktır.							
Amacın İlgili Olduğu Program/Alt Program Adı	ORTAÖĞRETİM							
Amacın İlgili Olduğu Alt Program Hedefi	Din Öğretimi							
Performans Göstergeleri	Hedefe	Başlangıç	2024	2025	2026	2027	2028	

		Etkisi (%)	Değeri					
PG 2.3.1Dinöğretiminde tescil edilen patent, faydalı model, marka ve tasarım sayısı		50	0	1	2	3	4	5
PG 2.3.2İmam hatip okullarında yürütülen ulusal ve uluslararası proje sayısı		50	2	3	4	5	6	7
Sorumlu Birim		Din Öğretimi Hizmetleri Şubesi						
İş Birliği Yapılacak Birimler		OŞM, ÖERHŞM						
Stratejiler	S.2.3.1	İmam hatip okullarının eğitim öğretim süreçleri iyileştirilecek, öğrencilerin akademik gelişimleri desteklenecek, rehberlik ve mesleki planlama çalışmalarının etkinliği artırılabacaktır.						
	S.2.3.2	İmam hatip okullarında yürütülen proje ve sosyal etkinliklerin sayısı ve çeşitliliği artırılabacaktır.						
	S.2.3.3	Türkiye Yüzyılı perspektifi ve ihtiyaç analizleri doğrultusunda imam hatip okullarındaki program çeşitliliğinin uygulanması sağlanacaktır.						
Riskler	<ul style="list-style-type: none"> Proje hazırlama konusunda istenen düzeyde imkân ve fırsatın olmayışı Din öğretiminde tescil edilen patent, faydalı model, marka ve tasarım sayısı ile ulusal ve uluslararası projelerin niteliğini artırılması için alternatif finans kaynaklarının bulunamaması 							
Maliyet Tahmini	513.761TL							
Tespitler	<ul style="list-style-type: none"> İmam hatip okullarının haftalık ders dağılımının, öğrencilerin çok yönlü gelişimini destekleyecek projelerle ilgilenmesine istenen düzeyde imkân vermemesi Yükseköğretim Kurumları Sınavındaki başarının daha fazla artırılmak istenmesi İmam hatip okulları arası imkân ve başarı farklılıklarının olması Projelerin yürütülebilmesi için finans kaynağının yeterli olmaması ve proje yürütücülerinin yeterince desteklenememesi 							
İhtiyaçlar	<ul style="list-style-type: none"> Eğitimin niteliğinin geliştirilmesine yönelik müftülükler, yerel yönetimler, üniversiteler vd. paydaşlarla iş birliklerinin artırılması İmam hatip okullarında eğitim alan öğrencilerin mesleki planlamalarını ilgi, istek ve kabiliyetleri doğrultusunda yapabilmeleri için mesleki ve akademik rehberlik çalışmalarının yapılması İmam hatip okullarında yürütülen ulusal ve uluslararası projeler için görünürlük çalışmalarının artırılması 							

Amaç 2: Çağın ihtiyaç duyduğu bilgi, beceri ve yetkinlikleri kazandıran, teknolojiyi üreten, tarih bilinci ve bilim aracılığıyla geleceği kurgulayan, nitelikli insan kaynağı yetiştiren, ekonomiye katkı sunan, değerleriyle bireyi hayata hazır kılan, duygudaşlık ve nezaket kazandıran bir ortaöğretim yapısı ile öğrenciler yetiştirmek.

Hedef 2.4: Sosyal ve ekonomik sektörler ile iş birliği içinde ulusal ve uluslararası mesleki yeterliliğe, ahilik kültürüne, meslek ahlakına ve mesleki değerlere sahip; yenilikçi, girişimci, üretken, ekonomiye değer katan ehil iş gücü yetiştirilmesi için çalışılacaktır.

Amaç 2	<i>Çağın ihtiyaç duyduğu bilgi, beceri ve yetkinlikleri kazandıran, teknolojiyi üreten, tarih bilinci ve bilim aracılığıyla geleceği kurgulayan, nitelikli insan kaynağı yetiştiren, ekonomiye katkı sunan, değerleriyle bireyi hayata hazır kılan, duygudaşlık ve nezaket kazandıran bir ortaöğretim yapısı ile öğrenciler yetiştirmek.</i>							
Hedef 2.4	Sosyal ve ekonomik sektörler ile iş birliği içinde ulusal ve uluslararası mesleki yeterliliğe, ahilik kültürüne, meslek ahlakına ve mesleki değerlere sahip; yenilikçi, girişimci, üretken, ekonomiye değer katan ehil iş gücü yetiştirilmesi için çalışılacaktır .							
Amacın İlgili Olduğu Program/Alt Program Adı	ORTAÖĞRETİM							
Amacın İlgili Olduğu Alt Program Hedefi	Mesleki ve Teknik Eğitim							
Performans Göstergeleri	Hedefe	Başlangıç	2024	2025	2026	2027	2028	

		Etkisi (%)	Değeri					
PG 2.4.1 Kurum/Kuruluşlarla iş birliği kapsamında girişimci eğitimi desteği alan öğrenci/mezun sayısı		50	0	8	11	14	18	21
PG 2.4.2 İş başı eğitimine katılan atölye ve laboratuvar öğretmeni sayısı		50	54	55	56	57	58	59
Sorumlu Birim		Mesleki ve Teknik Eğitim Hizmetleri Şubesi						
İş Birliği Yapılacak Birimler		OŞM, ÖERHŞM						
Stratejiler	S 2.4.1	Mesleki ve teknik ortaöğretim okulları arası imkân ve başarı farkının azaltılmasına yönelik çalışmalar yapılacak, rehberlik ve mesleki planlama çalışmalarının etkinliği artırılabilecektir.						
	S 2.4.2	Mesleki ve teknik eğitim almak isteyen her bireyin erişebileceği ve belge alabileceği eğitim imkânları geliştirilecektir.						
	S 2.4.3	Mesleki ve teknik eğitim alan öğrencilerin mesleki planlamalarını ilgi, istek ve kabiliyetleri doğrultusunda yapabilmeleri için mesleki ve akademik rehberlik çalışmaları yapılacaktır.						
Riskler	<ul style="list-style-type: none"> Eğitimin süreç odaklı değil sonuç odaklı görülmesi Akademik ve bilimsel etkinliklere katılım için finansman kaynaklarının yeterli olmaması Mesleki ve teknik eğitimde eğitim hizmeti verilen her alanda iş birliği çalışmaları için gerekli desteğin sağlanamaması 							
Maliyet Tahmini	307.472 TL							
Tespitler	<ul style="list-style-type: none"> Mesleki ve teknik ortaöğretim kurumları arası imkân ve başarı farklılıklarının olması Projelerin yürütülebilmesi için proje yürütücülerinin yeterince desteklenememesi Protokoller kapsamında öğretmenlerin mesleki gelişimi için düzenlenen işbaşı eğitimlerinin her alanda gerçekleşmemesi Mesleki eğitimde kalite sistemi kapsamında gerçekleştirilen öz değerlendirme sürecine okulların istenen düzeyde destek vermemesi 							
İhtiyaçlar	<ul style="list-style-type: none"> Eğitim süreçlerinin niteliğinin artırılması için alternatif finansman kaynaklarının kullanılması Mesleki eğitimin paydaşları ile iş birliklerinin artırılması 							
	<ul style="list-style-type: none"> Mesleki ve teknik eğitim alan öğrencilerin mesleki planlamalarını ilgi, istek ve kabiliyetleri doğrultusunda yapabilmeleri için mesleki ve akademik rehberlik çalışmalarına ihtiyaç duyulması Mesleki eğitimde kalite sisteminin yaygınlaştırılması Mesleki eğitimde yapılan iş birlikleri ile atölye ve laboratuvar öğretmenlerinin sektörde işbaşı eğitimi almalarının sağlanması 							

Amaç 2: Çağın ihtiyaç duyduğu bilgi, beceri ve yetkinlikleri kazandıran, teknolojiyi üreten, tarih bilinci ve bilim aracılığıyla geleceği kurgulayan, nitelikli insan kaynağı yetiştiren, ekonomiye katkı sunan, değerleriyle bireyi hayata hazır kılan, duygudaşlık ve nezaket kazandıran bir ortaöğretim yapısı ile öğrenciler yetiştirmek.

Hedef 2.5: Mesleki ve teknik eğitim alanında eğitim-istihdam-üretim ilişkisi güçlendirilecek ve uluslararası iş birliği ve deneyim paylaşımı teşvik edilecektir.

Amaç 2	<i>Çağın ihtiyaç duyduğu bilgi, beceri ve yetkinlikleri kazandıran, teknolojiyi üreten, tarih bilinci ve bilim aracılığıyla geleceği kurgulayan, nitelikli insan kaynağı yetiştiren, ekonomiye katkı sunan, değerleriyle bireyi hayata hazır kılan, duygudaşlık ve nezaket kazandıran bir ortaöğretim yapısı ile öğrenciler yetiştirmek.</i>							
Hedef 2.5	Mesleki ve teknik eğitim alanında eğitim-istihdam-üretim ilişkisi güçlendirilecek ve uluslararası iş birliği ve deneyim paylaşımı teşvik edilecektir.							
Amacın İlgili Olduğu Program/Alt Program Adı	ORTAÖĞRETİM							
Amacın İlgili Olduğu Alt Program Hedefi	İstihdama Hazırlık							
Performans Göstergeleri		Hedefe Etkisi (%)	Başlangıç Değeri	2024	2025	2026	2027	2028
PG 2.5.1 İşletmelerin ve mezunların mesleki ve teknik eğitime ilişkin memnuniyet oranı (%)	İşletmelerin memnuniyet oranı	40	0	81.20	81.30	81.40	81.50	81.70
	Mezunların memnuniyet oranı		0	83.00	83.30	83.50	83.60	83.80

PG 2.5.2 Mesleki Eğitim Merkezi Programı'na kayıt olan öğrenci sayısı (Telafi Programı Hariç) (9.Sınıf)		30	245	250	255	260	265	270
PG 2.5.3 Önceki öğrenmeler kapsamında belgelendirilen birey sayısı		30	216	220	225	230	235	240
Sorumlu Birim		Mesleki ve Teknik Eğitim Hizmetleri Şubesi						
İş Birliği Yapılacak Birimler		OŞM, ÖERHŞM						
Stratejiler	S 2.5.1	Bağımsız mesleki eğitim merkezlerinin sayıları artırılacak, mesleki eğitim merkezi bulunmayan yerlere irtibat noktaları kurulacak, mesleki eğitim merkezlerinin mesleklere göre ihtisaslaşması sağlanacak ve yaygın veya serbest öğrenmeler yoluyla edinilen mesleki becerilerin tanınması ve belgelendirilmesine yönelik yöntemler çeşitlendirilerek belge alan birey sayısı artırılacaktır.						
	S 2.5.2	Öğrencilerin 7 ve 8. sınıflardan başlamak üzere modüler mesleki eğitim yöntemi ile temel mesleki becerileri alması sağlanacak ve akademik eğitim alan ortaöğretim öğrencilerinin öğrenim dönemi içerisinde mesleki eğitim alarak istihdam edilebilirliklerinin artırılması sağlanacaktır.						
Riskler	<ul style="list-style-type: none"> Eğitim-İstihdam-üretim ilişkisinin güçlendirilmesinde paydaşlardan beklenen desteğin sağlanamaması Hızla değişen teknoloji sonucunda mesleki eğitimdeki eğitim araçlarının âtl duruma düşmesi Teknolojik gelişmelerin hızı ve sektörün taleplerinin bu doğrultuda değişken olması Mesleki eğitim merkezlerine yönelik olumsuz algı 							
Maliyet Tahmini	30.476.991 TL							
Tespitler	<ul style="list-style-type: none"> Mesleki eğitimin paydaşlarıyla etkileşiminin istenen seviyede olmaması Mesleki ve teknik eğitimde politika belirleme ve karar alma süreçlerinde sektör temsilcilerinin isteksiz olması Gelişen teknolojinin mesleklerde değişikliklere sebep olması ve yeni mesleklerin ortaya çıkması 							
İhtiyaçlar	<ul style="list-style-type: none"> Mesleki ve teknik eğitimde eğitim-üretim ve istihdam ilişkisinin güçlendirilmesi için ilgili taraflarla iş birlikleri kurulması 							

Amaç 3: Bireyin bilgi, beceri ve yetkinliklerini geliştirmek amacıyla bireysel, toplumsal ve istihdam odaklı yeni bir yaklaşımla hayat boyu öğrenme imkânları sunmak.

Hedef 3.1: Farklı yeteneklere, özelliklere, ihtiyaçlara ve birikimlere sahip tüm bireylerin yaygın eğitimden aktif olarak yararlanabilmeleri amacıyla eğitimde kapsayıcılık sağlanacaktır.

Amaç 3	<i>Bireyin bilgi, beceri ve yetkinliklerini geliştirmek amacıyla bireysel, toplumsal ve istihdam odaklı yeni bir yaklaşımla hayat boyu öğrenme imkânları sunmak.</i>							
Hedef 3.1	Farklı yeteneklere, özelliklere, ihtiyaçlara ve birikimlere sahip tüm bireylerin yaygın eğitimden aktif olarak yararlanabilmeleri amacıyla eğitimde kapsayıcılık sağlanacaktır.							
Amacın İlgili Olduğu Program/Alt Program Adı	HAYAT BOYU ÖĞRENME							
Amacın İlgili Olduğu Alt Program Hedefi	Eğitime Erişim ve Fırsat Eşitliği							
Performans Göstergeleri	Hedefe	Başlangıç	2024	2025	2026	2027	2028	

		Etkisi (%)	Değeri					
PG 3.1.1 Dezavantajlı gruplara yönelik açılan kurslara katılan kursiyer oranı (%)		30	12	13	15	17	19	21
PG 3.1.2 Hayat boyu öğrenme kapsamında yürütülen proje sayısı		40	11	12	14	16	18	20
PG 3.1.3 Ülkemizde bulunan yabancı uyruklu öğrencilerin okullaşma oranı (%)		30	2	2,5	3	3,1	3,3	3,5
Sorumlu Birim		Hayat Boyu Öğrenme Hizmetleri Şubesi						
İş Birliği Yapılacak Birimler		ÖERHŞM						
Stratejiler	S 3.1.1	Dezavantajlı gruplara (kadınlar, gençler, yaşlılar, engelliler, uzun süreli işsizler, hükümlüler vb.) temel beceri ihtiyaçları doğrultusunda eğitim ve öğretim verilecektir.						
	S 3.1.2	Ülkemizde bulunan yabancı uyrukluların eğitimde eşitlik ve kapsayıcılık ilkesine uygun şekilde desteklenmelerini ve Türk Eğitim Sistemine uyumlarını sağlamak amacıyla uyum eğitimleri, dil desteği, kültürel farkındalık programları gibi kaynaklardan yararlanarak örgün eğitim ve yaygın eğitim imkânlarından en üst düzeyde faydalanmalarını sağlanacaktır.						
	S 3.1.3	Toplumu bir arada tutan değerlerin güçlendirilmesi, şehir kültürü, demokrasi ve insan hakları, kültürel mirasın aktarılması ve öğretilmesi konularında yaygın eğitim faaliyetleri ile sosyal ve kültürel etkinlikler düzenlenerek daha adil, hoşgörülü ve sürdürülebilir bir toplumun oluşturulmasına katkı sağlanacaktır.						
Riskler	<ul style="list-style-type: none"> Yaşlanan nüfus ve eğitim talebindeki sık değişimler Dezavantajlı grupların dijital okur-yazarlık becerilerinin artırılmaması Geçici koruma altındaki bireylerin Türk eğitim sistemine uyumunda sorunlar yaşaması Yabancı uyruklu öğrenci sayısının beklenenden fazla artış göstermesi Yabancı uyruklu öğrenci velilerinin eğitime bakış açısı 							
Maliyet Tahmini	236.982 TL							
Tespitler	<ul style="list-style-type: none"> Dezavantajlı grupların eğitim ihtiyaçlarının olması Ülkemize gelen geçici koruma altındaki bireylerin eğitim ihtiyaçlarının olması 							
İhtiyaçlar	<ul style="list-style-type: none"> Dezavantajlı gruplar için hayat boyu öğrenme fırsatlarının artırılması Dezavantajlı grupların hayat boyu öğrenmeye erişimini artırabilmek için projeler yürütülmesi Yabancı uyruklu öğrencilerin Türk Eğitim Sistemine uyumlarının sağlanması 							

Amaç 3: Bireyin bilgi, beceri ve yetkinliklerini geliştirmek amacıyla bireysel, toplumsal ve istihdam odaklı yeni bir yaklaşımla hayat boyu öğrenme imkânları sunmak.

Hedef 3.2: Hayat boyu öğrenme faaliyetleri ile bireylerde kişisel, çevresel ve mesleki anlamda farkındalık oluşturulacaktır.

Amaç 3	<i>Bireyin bilgi, beceri ve yetkinliklerini geliştirmek amacıyla bireysel, toplumsal ve istihdam odaklı yeni bir yaklaşımla hayat boyu öğrenme imkânları sunmak.</i>							
Hedef 3.2	Hayat boyu öğrenme faaliyetleri ile bireylerde kişisel, çevresel ve mesleki anlamda farkındalık oluşturulacaktır.							
Amacın İlgili Olduğu Program/Alt Program Adı	HAYAT BOYU ÖĞRENME							
Amacın İlgili Olduğu Alt Program Hedefi	Yaygın Eğitim							
Performans Göstergeleri	Hedefe Etkisi (%)	Başlangıç Değeri	2024	2025	2026	2027	2028	

PG 3.2.1 Hayat Boyu Öğrenme kurslarından yararlanma oranı (%)		50	12	16	19	21	24	26
PG 3.2.2 Hayat Boyu Öğrenme kapsamındaki kursları tamamlama oranı (%)		50	90	91	93	94	95	97
Sorumlu Birim		Hayat Boyu Öğrenme Hizmetleri Şubesi						
İş Birliği Yapılacak Birimler		BİETŞM						
Stratejiler	S 3.2.1	Bireylerde hayat boyu öğrenmenin kişisel ve mesleki faydaları konusunda farkındalık oluşturulması ve hayat boyu öğrenmeye katılımın artırılması sağlanacaktır.						
	S 3.2.2	Bireylerin öğrenme fırsatları hakkında bilgilendirilmesi ve öğrenme imkânları kapsamında farkındalığının artırılmasına yönelik faaliyetler yürütülecektir.						
Riskler	<ul style="list-style-type: none"> Bireylerin sosyoekonomik kaygıları nedeniyle hayat boyu öğrenmeye öncelik vermemeleri Yetişkinlerin hayat boyu öğrenme konusunda isteksizliği 							
Maliyet Tahmini	296.227 TL							
Tespitler	<ul style="list-style-type: none"> Yetişkin eğitimi ve hayat boyu öğrenmeye ilişkin farklı katılım fırsatlarının olması 							
İhtiyaçlar	<ul style="list-style-type: none"> Toplumun ihtiyaçlarına uygun hayat boyu öğrenme programlarının nitelik ve niceliğinin artırılması Hayat boyu öğrenmeye katılanların kurslarını tamamlamalarına yönelik çalışmaların yapılması Hayat boyu öğrenmeye katılımın artırılması amacıyla farkındalık ve bilgilendirme çalışmalarında kitle iletişim araçlarının daha etkin kullanılması 							

Amaç 3: Bireyin bilgi, beceri ve yetkinliklerini geliştirmek amacıyla bireysel, toplumsal ve istihdam odaklı yeni bir yaklaşımla hayat boyu öğrenme imkânları sunmak.

Hedef 3.3: Tüm bireylere yönelik günümüz ihtiyaçlarına uygun olarak hazırlanan genel, mesleki ve teknik eğitim kurs programlarının etkin bir şekilde uygulanması sağlanacaktır.

Amaç 3	<i>Bireyin bilgi, beceri ve yetkinliklerini geliştirmek amacıyla bireysel, toplumsal ve istihdam odaklı yeni bir yaklaşımla hayat boyu öğrenme imkânları sunmak.</i>						
Hedef 3.3	Tüm bireylere yönelik günümüz ihtiyaçlarına uygun olarak hazırlanan genel, mesleki ve teknik eğitim kurs programlarının etkin bir şekilde uygulanması sağlanacaktır.						
Amacın İlgili Olduğu Program/Alt Program Adı	HAYAT BOYU ÖĞRENME						
Amacın İlgili Olduğu Alt Program Hedefi	Yaygın Eğitim						
Performans Göstergeleri	Hedefe Etkisi (%)	Başlangıç Değeri	2024	2025	2026	2027	2028

PG 3.3.1 Halk Eğitimi Merkezlerinde açılan kurs sayısı		30	1220	2450	3609	4860	6010	7365
PG 3.3.2 Aile Okulu alanı altında yer alan programlara katılan kursiyer sayısı		30	110	142	228	400	515	631
PG 3.3.3 Afet ve acil durumlara ilişkin yaygın eğitim kurslarına katılan kursiyer sayısı		40	354	360	395	422	465	510
Sorumlu Birim		Hayat Boyu Öğrenme Hizmetleri Şubesi						
İş Birliği Yapılacak Birimler		BİETŞM, DHŞM						
Stratejiler	S 3.3.1	İklim değişikliği, yeşil teknolojiler, dijital dönüşüm, enerji verimliliği, yenilenebilir enerji, sürdürülebilir tarım konularında geleceğin istihdam ihtiyaçlarına uygun olarak hazırlanacak olan ve bu alanlarda beceri gelişimini sağlamaya yönelik yaygın eğitim kurs programlarının etkin şekilde uygulanması sağlanacaktır.						
	S 3.3.2	Aile Okulu Projesi ile aile değerleri, aile içi iletişim; sosyal, psikolojik ve duygusal gelişim, stres yönetimi, bağımlılıkları önlemeye ilişkin yaklaşımlar başta olmak üzere çeşitli alanlarda aileler desteklenecektir.						
	S 3.3.3	Toplumun afetlere ve acil durumlara hazırlıklı olmasını sağlamak, riskleri azaltmak ve hızlı tepki verme kapasitesini artırmak amacıyla afet ve acil durumlara ilişkin yaygın eğitim kursları düzenlenecektir.						
Riskler	<ul style="list-style-type: none"> • Yaygın mesleki ve teknik eğitim kurslarında uygulamalı eğitimin yapılabilmesi için ihtiyaç duyulan teknolojik aletlerin maliyetlerinin yüksekliği • Ekonomik zorlukların eğitim bütçesine olumsuz etkisi • Hızlı değişim sonucu bireylerin okulda aldığı eğitimin zamanla güncelliğini yitirmesi 							
Maliyet Tahmini	5.477.453 TL							
Tespitler	<ul style="list-style-type: none"> • Teknolojik gelişmelerin mesleklerde ve iş süreçlerinde hızlı değişiklikler ve yenilikler getirmesi • İş dünyasında çalışanların sürekli olarak güncel ve özelleştirilmiş becerilere ihtiyaç duyması • Hayat boyu öğrenme kursları ile nitelikli iş gücü yetiştirme imkânı • Bireylerin ihtiyaç ve beklentilerine uygun bazı hayat boyu öğrenme programlarının güncelliğini yitirmesi 							
İhtiyaçlar	<ul style="list-style-type: none"> • Toplumun ihtiyaçlarına uygun hayat boyu öğrenme programlarının oluşturulması ve bireylerin yaygın mesleki eğitimlerle istihdam piyasasına kazandırılması • Çeşitli öğrenme alanlarında, genel veya mesleki ve teknik eğitim programların hazırlanması ve hazırlanan programların günümüz ihtiyaçlarına uygun hâle getirilmesi • Mesleki yeterliliklerin geliştirilmesi ve belgelendirilmesi için kursların tanınırlığı ve sayısının artırılması • Eğitim kurumlarının önceki öğrenmeleri tanıma süreçlerini yönetecek altyapı ve uzmanlığının artırılması 							



Amaç 3: Bireyin bilgi, beceri ve yetkinliklerini geliştirmek amacıyla bireysel, toplumsal ve istihdam odaklı yeni bir yaklaşımla hayat boyu öğrenme imkânları sunmak.

Hedef 3.4: Özel yaygın eğitim hizmetlerinin niteliği, fırsat eşitliği ve erişilebilirlik bağlamında hayat boyu öğrenmeyi destekleyecek şekilde uluslararası standartlara uygun olarak artırılacaktır.

Amaç 3	<i>Bireyin bilgi, beceri ve yetkinliklerini geliştirmek amacıyla bireysel, toplumsal ve istihdam odaklı yeni bir yaklaşımla hayat boyu öğrenme imkânları sunmak.</i>						
Hedef 3.4	Özel yaygın eğitim hizmetlerinin niteliği, fırsat eşitliği ve erişilebilirlik bağlamında hayat boyu öğrenmeyi destekleyecek şekilde uluslararası standartlara uygun olarak artırılacaktır.						
Amaçın İlgili Olduğu Program/Alt Program Adı	HAYAT BOYU ÖĞRENME						
Amaçın İlgili Olduğu Alt Program Hedefi	Özel Yaygın Eğitim						
Performans Göstergeleri	Hedefe Etkisi (%)	Başlangıç Değeri	2024	2025	2026	2027	2028
PG 3.4.1 Trafik ve sürücü eğitimi alanında eğitim verilen personel sayısı	100	115	116	221	324	430	532
Sorumlu Birim	Özel Öğretim Kurumları Şubesi						
İş Birliği Yapılacak Birimler	BIETŞM, MTEŞM, HBÖŞM, DHŞM						
Stratejiler	S 3.4.1	Trafik ve sürücü eğitiminde eğitim, sınav ve belgelendirme süreçlerinin Avrupa Birliği standartları doğrultusunda geliştirilmesine yönelik mevzuat düzenlemeleri ve araştırma-geliştirme çalışmaları yapılacak, trafik güvenliğine katkı sağlamak üzere sürücü eğitiminde görevli personele yeni gelişmeler ve teknolojik ilerlemeler konularında eğitim verilecektir.					
Riskler	<ul style="list-style-type: none"> Trafik güvenliğine ilişkin farkındalık düzeyinin yeterli seviyeye ulaşamaması 						
Maliyet Tahmini	1.416.765 TL						
Tespitler	<ul style="list-style-type: none"> Trafik sürücü eğitimi ile trafik güvenliği süreçlerine ilişkin ulusal düzeyde bilgi eksikliği olması 						
İhtiyaçlar	<ul style="list-style-type: none"> Trafik sürücü eğitimi ile trafik güvenliğine ilişkin bilgilendirme ve farkındalık çalışmaları 						

Amaç 4: Farklılıkları dikkate alan bir özel eğitim ve rehberlik anlayışıyla öğrencilerin, eğitim ve yaşam süreçlerindeki potansiyellerini en üst düzeye çıkaracak ve özel gereksinimli bireylerin toplumla bütünleşmelerini sağlayacak bilgi ve beceriler ile ilgi ve yetenekleri doğrultusunda gelişimlerini destekleyecek fiziki, beşerî ve teknolojik imkânları artırmak.

Hedef 4.1: Öğrencilerin bireysel özelliklerine ve öğrenme ihtiyaçlarına uygun fiziksel ve beşerî iyileştirmeler sağlanarak eğitime erişimleri artırılacaktır.

Amaç 4	<i>Farklılıkları dikkate alan bir özel eğitim ve rehberlik anlayışıyla öğrencilerin, eğitim ve yaşam süreçlerindeki potansiyellerini en üst düzeye çıkaracak ve özel gereksinimli bireylerin toplumla bütünleşmelerini sağlayacak bilgi ve beceriler ile ilgi ve yetenekleri doğrultusunda gelişimlerini destekleyecek fiziki, beşerî ve teknolojik imkânları artırmak.</i>						
Hedef 4.1	Öğrencilerin bireysel özelliklerine ve öğrenme ihtiyaçlarına uygun fiziksel ve beşerî iyileştirmeler sağlanarak eğitime erişimleri artırılacaktır.						
Amacın İlgili Olduğu Program/Alt Program Adı	ÖZEL EĞİTİM VE REHBERLİK						
Amacın İlgili Olduğu Alt Program Hedefi	Eğitime Erişim ve Fırsat Eşitliği						
Performans Göstergeleri	Hedefe Etkisi (%)	Başlangıç Değeri	2024	2025	2026	2027	2028
PG 4.1.1 Kaynaştırma/bütünleştirme uygulamaları yoluyla eğitim alan öğrencilerin örgün eğitimdeki toplam	40	78	78,5	79	79,5	80	80,5

özel eğitim ihtiyacı olan öğrencilere oranı (%)								
PG 4.1.2 Özel eğitim alanında eğitim verilen paydaş sayısı	Eğitim verilen personel sayısı	30	54	60	65	70	75	80
	Eğitim verilen veli sayısı	30	125	140	160	180	200	220
Sorumlu Birim		Özel Eğitim ve Rehberlik Hizmetleri Şubesi						
İş Birliği Yapılacak Birimler		TEŞM, OŞM, DÖŞM, MTEŞM						
Stratejiler	S 4.1.1	Kaynaştırma/bütünleştirme yoluyla eğitimlerini sürdüren öğrencilere yönelik bilgi, beceri, tutum ve farkındalık kazandırmak için ilgili tüm paydaşlara (öğretmenler, okul yöneticileri, il/ilçe MEM şef ve şube müdürleri ve aileler) çevrim içi veya yüz yüze eğitimler verilecektir.						
	S 4.1.2	Öğretmenlere, en son özel eğitim stratejileri, teknikleri ve en iyi uygulamalar hakkında hizmet içi eğitim, velilere ise Rehberlik ve Araştırma Merkezleri'nde özel eğitim alanında seminerler yüz yüze ve çevrim içi olarak sunulacaktır.						
Riskler	<ul style="list-style-type: none"> Özel eğitim ihtiyacı olan öğrencilerin öğrenim gördüğü pansiyonu bulunan özel eğitim okullardaki barınma hizmetlerinin iyileştirilmesinin mali kaynak yetersizliği nedeniyle yürütülememesi Sunulacak eğitimler için paydaşların talebinin istenen düzeyde olmaması İlgili paydaşlara sunulacak eğitimler için uzman personel sayısının ihtiyacı karşılamaması 							
Maliyet Tahmini	512.312 TL							
Tespitler	<ul style="list-style-type: none"> Kaynaştırma/bütünleştirme uygulamaları yoluyla eğitim hakkında ilgili paydaşların yeterli düzeyde bilgi sahibi olmaması Özel eğitim ihtiyacı olan öğrencilerin özellikleri ve eğitim süreçleri hakkında ilgili paydaşların yeterli düzeyde bilgi sahibi olmaması 							
İhtiyaçlar	<ul style="list-style-type: none"> İlgili paydaşların kaynaştırma/bütünleştirme uygulamaları yoluyla eğitim hakkında bilgi ve farkındalık düzeylerinin artırılması Öğretmenler, okul yöneticileri ve diğer personel ile ailelerin özel eğitim ihtiyacı olan öğrencilere yönelik bilgi, beceri, tutum ve farkındalıklarının geliştirilmesi 							

Amaç 4: Farklılıkları dikkate alan bir özel eğitim ve rehberlik anlayışıyla öğrencilerin, eğitim ve yaşam süreçlerindeki potansiyellerini en üst düzeye çıkaracak ve özel gereksinimli bireylerin toplumla bütünleşmelerini sağlayacak bilgi ve beceriler ile ilgi ve yetenekleri doğrultusunda gelişimlerini destekleyecek fiziki, beşerî ve teknolojik imkânları artırmak.

Hedef 4.2: Özel eğitim ihtiyacı olan öğrencilerin kendi ilgi ve yetenekleri doğrultusunda sosyal ve akademik gelişimleri desteklenecektir.

Amaç 4	<i>Farklılıkları dikkate alan bir özel eğitim ve rehberlik anlayışıyla öğrencilerin, eğitim ve yaşam süreçlerindeki potansiyellerini en üst düzeye çıkaracak ve özel gereksinimli bireylerin toplumla bütünleşmelerini sağlayacak bilgi ve beceriler ile ilgi ve yetenekleri doğrultusunda gelişimlerini destekleyecek fiziki, beşerî ve teknolojik imkânları artırmak.</i>						
Hedef 4.2	Özel eğitim ihtiyacı olan öğrencilerin kendi ilgi ve yetenekleri doğrultusunda sosyal ve akademik gelişimleri desteklenecektir.						
Amacın İlgili Olduğu Program/Alt Program Adı	ÖZEL EĞİTİM VE REHBERLİK						
Amacın İlgili Olduğu Alt Program Hedefi	Özel Eğitim						
Performans Göstergeleri	Hedefe Etkisi (%)	Başlangıç Değeri	2024	2025	2026	2027	2028
PG 4.2.1 Bilim ve Sanat Merkezleri tarafından yapılan patent, faydalı model, tasarım ve marka başvuru sayısı	40	32	34	36	38	40	42
PG 4.2.2 Sosyal etkinliklerde en az bir faaliyete katılan özel eğitim öğrenci sayısı	30	500	510	520	530	540	550
PG 4.2.3 Özel eğitim ve rehabilitasyon merkezlerinde özel eğitim desteğinden yararlanan aylık ortalama öğrenci sayısı	30	195	210	220	230	240	250
Sorumlu Birim	Özel Eğitim ve Rehberlik Hizmetleri Şubesi						
İş Birliği Yapılacak Birimler	TEŞM, OŞM, DÖŞM, MTEŞM						
Stratejiler	S 4.2.1	Özel eğitim ihtiyacı olan öğrencilere ve ailelerine yönelik olarak Bakanlığımızca geliştirilecek olan özel eğitim materyalleri ve dijital özel eğitim platformlarının etkin şekilde kullanılması sağlanacaktır.					
	S 4.2.2	Özel yetenekli öğrencilere yönelik öğrenme ortamlarının iyileştirilmesi sağlanacaktır.					

	S 4.2.3	Özel yetenekli öğrencilerin fikri ve sınai mülkiyet farkındalığının artırılması sağlanacaktır.
	S 4.2.4	Özel eğitim ihtiyacı olan öğrencilerle olağan gelişim gösteren öğrencilerin birlikte yer alacakları sosyal, kültürel, sanatsal ve sportif faaliyetlerin standart olarak düzenlenmesine yönelik çalışmalar yapılacaktır.
	S 4.2.5	Özel eğitim ve rehabilitasyon merkezlerinde verilen eğitimlerin eşitlik, erişilebilirlik ve kapsayıcılık bağlamında niteliğini artırmaya yönelik çalışmalar yapılacaktır.
Riskler		<ul style="list-style-type: none"> • Öğrenme ortamlarının geliştirilmesinde ve materyallerin üretilmesinde mali kaynakların yetersizliği nedeniyle çalışmaların yürütülememesi • Fikri ve sınai mülkiyet haklarına yönelik yapılacak çalışmalarda sürecin uzun olması nedeniyle motivasyonun korunamaması • Özel eğitim ihtiyacı olan bireylerin Özel Eğitim ve Rehabilitasyon Merkezleri'nde verilen eğitimlerden etkin ve verimli bir şekilde yararlanamaması
Maliyet Tahmini		36.183.991 TL
Tespitler		<ul style="list-style-type: none"> • Özel eğitim alanına yönelik öğrenme ortamları, ders yapıları ve materyallerinin geliştirme çalışmalarının yeterli düzeyde olmaması • Sosyal, kültürel, sanatsal ve sportif faaliyetlere özel eğitim ihtiyacı olan öğrencilerin yeterli düzeyde katılmaması • Özel Eğitim ve Rehabilitasyon Merkezleri'nden hizmet alanların devam takibi ile eğitim hizmeti kalitesine ilişkin denetimlerin etkili bir şekilde yürütülememesi
İhtiyaçlar		<ul style="list-style-type: none"> • Özel eğitim alanına yönelik öğrenme ortamları, ders yapıları ve materyallerinin geliştirilmesinde çalışmaların artırılması • Sosyal, kültürel, sanatsal ve sportif faaliyetlere özel eğitim ihtiyacı olan öğrencilerin katılımlarının artırılması • Özel eğitim ve rehabilitasyon merkezlerinde devam durumu ve eğitim hizmeti kalitesinin izlenmesine ve iyileştirilmesine yönelik mevzuat düzenlemesinin yapılması

Amaç 4: Farklılıkları dikkate alan bir özel eğitim ve rehberlik anlayışıyla öğrencilerin, eğitim ve yaşam süreçlerindeki potansiyellerini en üst düzeye çıkaracak ve özel gereksinimli bireylerin toplumla bütünleşmelerini sağlayacak bilgi ve beceriler ile ilgi ve yetenekleri doğrultusunda gelişimlerini destekleyecek fiziki, beşerî ve teknolojik imkânları artırmak.

Hedef 4.3: Akademik, sosyal, duygusal ve mesleki gelişim alanlarında sunulan rehberlik hizmetleri desteklenecektir.

Amaç 4	<i>Farklılıkları dikkate alan bir özel eğitim ve rehberlik anlayışıyla öğrencilerin, eğitim ve yaşam süreçlerindeki potansiyellerini en üst düzeye çıkaracak ve özel gereksinimli bireylerin toplumla bütünleşmelerini sağlayacak bilgi ve beceriler ile ilgi ve yetenekleri doğrultusunda gelişimlerini destekleyecek fiziki, beşerî ve teknolojik imkânları artırmak.</i>							
Hedef 4.3	Akademik, sosyal, duygusal ve mesleki gelişim alanlarında sunulan rehberlik hizmetleri desteklenecektir.							
Amacın İlgili Olduğu Program/Alt Program Adı	ÖZEL EĞİTİM VE REHBERLİK							
Amacın İlgili Olduğu Alt Program Hedefi	Rehberlik							
Performans Göstergeleri		Hedefe Etkisi (%)	Başlangıç Değeri	2024	2025	2026	2027	2028
PG 4.3.1 Bağımlılıkla mücadele amacıyla verilen eğitimlere katılan kişi sayısı	Öğrenci Sayısı	25	31.020	33.900	37.200	44.100	48.050	52.450
	Öğretmen Sayısı		3.740	4.050	4.420	4.780	5.205	5.720
PG 4.3.2 Mesleki rehberlik alanında bilgi ve becerileri artırma kapsamında verilen eğitimlere katılan rehber öğretmen sayısı		25	19	20	22	24	26	28
PG 4.3.3 Gelişimsel, önleyici ve iyileştirici psikososyal destek çalışmaları kapsamında verilen eğitim sayısı		25	20	25	30	35	40	45
PG 4.3.4 Mesleki gelişim eğitimlerine katılan Rehberlik ve Araştırma Merkezi (RAM) personeli sayısı		25	8	10	12	14	16	18

Sorumlu Birim	Özel Eğitim ve Rehberlik Hizmetleri Şubesi	
İş Birliği Yapılacak Birimler	TEŞM, OŞM, DÖŞM, MTEŞM, HBÖŞM, ÖYGŞM	
Stratejiler	S 4.3.1	Öğretmenlerin bağımlılıkla mücadele programlarını uygulama konusundaki yetkinliklerinin artırılması ve öğrencilerin bağımlılıkla mücadele bilinçlerinin geliştirilmesi amacıyla eğitimler düzenlenecektir.
	S 4.3.2	Rehber öğretmenlerin, öğrencilerin mesleki rehberlik konusundaki ihtiyaçlarını karşılamaları için mahalli hizmet içi eğitimler düzenlenecektir.
	S 4.3.3	Gelişimsel, önleyici ve iyileştirici psikososyal destek çalışmaları kapsamında öğrencilere yönelik düzenlenen eğitimler yaygınlaştırılacaktır.
	S 4.3.4	Rehberlik ve psikolojik danışma hizmetlerinin yaygınlığı ve ulaşılabilirliğini artırmak amacıyla öğrencilerin kişisel verilerine ilişkin dijital veri güvenliği hususu dikkate alınarak hizmetlerin dijitalleştirilmesine katkı sağlanacaktır.
	S 4.3.5	Rehberlik ve Araştırma Merkezleri'nde (RAM) görev yapan personele yönelik mesleki gelişim faaliyetleri yürütülecektir.
Riskler	<ul style="list-style-type: none"> Bağımlılıkla ilgili olarak verilecek eğitimlerin maliyetinin yüksek olması Sunulacak eğitimler için paydaşların yeterli zaman ayıramaması İlgili paydaşlara sunulacak eğitimler için uzman personel sayısına ulaşamaması Eğitim içerikleri ve materyallerin üretilmesinde maliyetlerin sürekli artması 	
Maliyet Tahmini	228.989 TL	
Tespitler	<ul style="list-style-type: none"> Gelişen şartlar ve ortaya çıkan ihtiyaçlar doğrultusunda öğretmenlerin rehberlik hizmetleri konusunda eksikliklerinin olması Rehberlik hizmetlerinin sunumuna yönelik dijital içeriklerin yeterli düzeyde olmaması RAM'larda görev yapan personelin bilgi ve becerilerinin geliştirilmesi gerekliliği Bağımlılıkla mücadele programlarını uygulama yetkinliği olan rehber öğretmen sayısının yetersizliği 	
İhtiyaçlar	<ul style="list-style-type: none"> Rehberlik hizmetlerinin sunumuna yönelik dijital içeriklerin hazırlanması Rehber öğretmenlere yönelik hizmet içi eğitimlerin düzenlenmesi RAM'larda görev yapan personele yönelik mesleki gelişim programlarının uygulanması Rehber öğretmenlerin bağımlılıkla mücadele programlarını uygulama konusunda eğitim alması 	

Amaç 5: Türkiye Yüzyılı inşasında millî, manevî ve kültürel değerlerini özümsemiş; çağın gereklerine uygun bilgi, beceri, tutum ve davranışlar ile demokratik anlayış ve milli şuuruna sahip şahsiyetli ve üretken öğrenciler yetiştirmek.

Hedef 5.1: Sürdürülebilir kalkınma hedeflerine uygun bir yaklaşımla çevre ve iklim değişikliği konusunda farkındalığın artırılması sağlanacaktır.

Amaç 5		<i>Türkiye Yüzyılı İnşasında millî, manevî ve kültürel değerlerini özümsemiş; çağın gereklerine uygun bilgi, beceri, tutum ve davranışlar ile demokratik anlayışa ve milli şuuruna sahip şahsiyetli ve üretken öğrenciler yetiştirmek.</i>						
Hedef 5.1		Sürdürülebilir kalkınma hedeflerine uygun bir yaklaşımla çevre ve iklim değişikliği konusunda farkındalığın artırılması sağlanacaktır.						
Amacın İlgili Olduğu Program/Alt Program Adı		ÖĞRENME KAZANIMLARI						
Amacın İlgili Olduğu Alt Program Hedefi		Çevre Bilinci						
Performans Göstergeleri		Hedefe Etkisi (%)	Başlangıç Değeri	2024	2025	2026	2027	2028
PG 5.1.1 Temel Seviye Sıfır Atık Belgesi alan okul/kurum sayısı		50	21	22	23	25	26	28
PG 5.1.2 Okulum Temiz Belgesi kayıtlı okul/kurum sayısı		50	100	100	102	104	106	107
Sorumlu Birim		Destek Hizmetleri Şubesi						
İş Birliği Yapılacak Birimler		TEŞM, OŞM, DÖŞM, MTEŞM, ÖERHŞM, HBÖŞM, DHŞM						
Stratejiler	S 5.1.1	Sıfır atık ve geri dönüşüm uygulamalarının yaygınlaştırılması amacıyla okul/kurumlarda "Sıfır Atık Projesi" kapsamında atıklar (ambalaj atığı, özel atık, tıbbi atık, tehlikeli atıklar) kaynağından ayrı ayrı toplanarak geri dönüşüm ve geri kazanım süreci içerisinde değerlendirilecektir.						
	S 5.1.2	Müdürlüğümüz ve Okul Müdürlükleri personeli ile tüm öğrencilere çevre bilincinin kazandırılması kapsamında "Su Verimliliği Seferberliği" konusunda faaliyetler yürütülecektir.						

	S 5.1.3	Okulum Temiz Belgelendirme Sistemi kurulan okul ve kurumların belgelendirme başvurularının alınarak tarafsız, bağımsız ve tutarlı bir şekilde uygunluk değerlendirme ve belgelendirme süreçleri yürütülecektir.
Riskler		<ul style="list-style-type: none"> Faaliyetlerde sürekliliğin sağlanamaması Çevre bilinci konusunda toplumun farkındalıklarına karşı dirençli olması Mali kaynakların yetersiz kalması
Maliyet Tahmini		678.287 TL
Tespitler		<ul style="list-style-type: none"> Çevre ve iklim değişikliği konusunda yeterli duyarlılık ve farkındalığın olmaması İklim değişikliğine bağlı olarak ortaya çıkabilecek afetlerde gerekli önlemlerin eksikliği Doğal kaynakların korunması ve tasarrufuna karşı tedbirler alınmaması
İhtiyaçlar		<ul style="list-style-type: none"> Toplumda çevre ve iklim değişikliği bilincinin oluşturulması Enerji verimliliğinin sağlanması Su tasarrufunun sağlanması Atıkların yönetilmesi

Amaç 5: Türkiye Yüzyılı inşasında milli, manevi ve kültürel değerlerini özümsemiş; çağın gereklerine uygun bilgi, beceri, tutum ve davranışlar ile demokratik anlayışa ve milli şuura sahip şahsiyetli ve üretken öğrenciler yetiştirmek.

Hedef 5.2: Eğitim öğretim programları çağın gerektirdiği beceriler, güncel gelişmeler, Türkçenin doğru ve güzel kullanımını destekleyecek şekilde milli-manevi değerler temelinde öğrencilerin seviyesine uygun şekilde uygulanacak, e-içeriklerle bir bütün olarak sunulan ders kitapları ve eğitim araçlarının etkili şekilde kullanılması sağlanacaktır.

Amaç 5	<i>Türkiye Yüzyılı İnşasında milli, manevi ve kültürel değerlerini özümsemiş; çağın gereklerine uygun bilgi, beceri, tutum ve davranışlar ile demokratik anlayışa ve milli şuura sahip şahsiyetli ve üretken öğrenciler yetiştirmek.</i>						
Hedef 5.2	Eğitim öğretim programları çağın gerektirdiği beceriler, güncel gelişmeler, Türkçenin doğru ve güzel kullanımını destekleyecek şekilde milli-manevi değerler temelinde öğrencilerin seviyesine uygun şekilde uygulanacak, e-içeriklerle bir bütün olarak sunulan ders kitapları ve eğitim araçlarının etkili şekilde kullanılması sağlanacaktır.						
Amacın İlgili Olduğu Program/Alt Program Adı	ÖĞRENME KAZANIMLARI						
Amacın İlgili Olduğu Alt Program Hedefi	Öğretim Programları ve Materyaller						
Performans Göstergeleri	Hedefe Etkisi (%)	Başlangıç Değeri	2024	2025	2026	2027	2028
PG 5.2.1 Eğitim öğretim programlarının etkin şekilde uygulanmasını desteklemeye yönelik kurslara katılan öğretmen oranı (%)	50	33,00	33,20	33,40	33,70	34,00	34,50
PG 5.2.2 Okuma kültürünü ve Türkçenin etkin şekilde kullanımı geliştirmeye yönelik kurslara katılan öğretmen oranı (%)	50	4,20	4,40	4,70	5,00	5,30	5,60
Sorumlu Birim	Öğretmen Yetiştirme ve Geliştirme Hizmetleri Şubesi						
İş Birliği Yapılacak Birimler	TEŞM, OŞM, DÖŞM, MTEŞM, ÖERHŞM, HBÖŞM, BIETŞM						

Stratejiler	S 5.2.1	Bakanlığımızca geliştirilen eğitim öğretim programlarının okullarımızda etkin şekilde uygulanması sağlanacak, öğretmenlerimizin ders kitapları ve diğer öğretim materyallerinden etkin bir şekilde yararlanmasını sağlayacak eğitim faaliyetleri düzenlenecek tir.
	S 5.2.2	Öğrencilerimiz ve öğretmenlerimiz arasında okuma kültürünün ve Türkçenin etkin bir şekilde kullanımının geliştirilmesi için eğitim faaliyetleri düzenlenecek ve projeler geliştirilecektir.
Riskler		<ul style="list-style-type: none"> • Hizmet içi programlarına katılımda kontenjanların sınırlı olması • Öğretim programlarının kısa aralıklarla değişebilmesi
Maliyet Tahmini		2.271.545 TL
Tespitler		<ul style="list-style-type: none"> • Öğretim programlarındaki değişikliklerin öğretmenler arasında yeni ihtiyaçlar ortaya çıkarması • Öğretmenlerin yeni öğretim programlarına uyumunun zaman alması
İhtiyaçlar		<ul style="list-style-type: none"> • Yüz yüze eğitim faaliyetlerinin eğitim öğretimi aksatmayacak şekilde planlanması • Öğretmenlerin eğitim ihtiyaçlarına yönelik ihtiyaç analizlerinin yapılması

Amaç 5: Türkiye Yüzyılı inşasında milli, manevi ve kültürel değerlerini özümsemiş; çağın gereklerine uygun bilgi, beceri, tutum ve davranışlar ile demokratik anlayışa ve milli şura sahip şahsiyetli ve üretken öğrenciler yetiştirmek.

Hedef 5.3: Teknolojinin eğitim sistemine daha fazla uyarlanması amacıyla dijital içeriklerin kullanımı artırılabacak ve dijital öğretmen yeterlikleri doğrultusunda öğretmenlerin dijital becerilerinin gelişmesi için mahalli hizmet içi eğitim programlarına katılmaları teşvik edilecektir.

Amaç 5		<i>Türkiye Yüzyılı inşasında milli, manevi ve kültürel değerlerini özümsemiş; çağın gereklerine uygun bilgi, beceri, tutum ve davranışlar ile demokratik anlayışa ve milli şura sahip şahsiyetli ve üretken öğrenciler yetiştirmek.</i>						
Hedef 5.3		Teknolojinin eğitim sistemine daha fazla uyarlanması amacıyla dijital içeriklerin kullanımı artırılabacak ve dijital öğretmen yeterlikleri doğrultusunda öğretmenlerin dijital becerilerinin gelişmesi için mahalli hizmet içi eğitim programlarına katılmaları teşvik edilecektir.						
Amacın İlgili Olduğu Program/Alt Program Adı		ÖĞRENME KAZANIMLARI						
Amacın İlgili Olduğu Alt Program Hedefi		Dijital İçerik						
Performans Göstergeleri		Hedefe Etkisi (%)	Başlangıç Değeri	2024	2025	2026	2027	2028
PG 5.3.1Dijital yeterlilikleri geliştirmeye yönelik mahalli hizmet içi eğitim kurslarına katılan öğretmen oranı (%)		100	2,10	2,20	2,50	3,00	3,50	4,00
Sorumlu Birim		Öğretmen Yetiştirme ve Geliştirme Hizmetleri Şubesi						
İş Birliği Yapılacak Birimler		TEŞM, OŞM, DÖŞM, MTEŞM, ÖERHŞM, HBÖŞM, BIETŞM						
Stratejiler	S 5.3.1	Öğretmenlerimizin dijital yeterliklerinin artırılmasına yönelik farkındalık çalışmaları yapılacak, uzaktan ya da yüz yüze mahalli hizmet içi eğitim faaliyetlerine katılmaları teşvik edilecektir.						
Riskler		<ul style="list-style-type: none"> Hizmet içi programlarına katılımda kontenjanların sınırlı olması Öğretim programlarının kısa aralıklarla değişebilmesi 						
Maliyet Tahmini		2.271.545 TL						
Tespitler		<ul style="list-style-type: none"> Öğretmenlerin dijital yeterlilikleri arasında farklılıklar bulunması 						
İhtiyaçlar		<ul style="list-style-type: none"> Eğitim teknolojilerinin eğitime uyarlanmasında yaşanan problemler Öğretmenlerin eğitim ihtiyaçlarına yönelik ihtiyaç analizlerinin yapılması Öğretmenlerin dijital yeterliliklerinin geliştirilmesi konusunda farkındalık çalışmalarının yapılması 						

Amaç 6: Türkiye Yüzyılı vizyonu doğrultusunda ülkemizin uluslararası alanda görünürliğini artıracak eğitim diplomasisi çalışmalarıyla yurt dışında yaşayan vatandaşlara, soydaşlara ve ülke vatandaşlarına yönelik eğitim öğretim faaliyetlerini yaygınlaştırmak ve eğitim iş birlikleri geliştirmek.

Hedef 6.1: Güçlü bir eğitim diplomasisi ile uluslararası iş birlikleri geliştirilecek ve Müdürlüğümüzün uluslararası alanda etkililiği artırılabacaktır.

Amaç 6	Türkiye Yüzyılı vizyonu doğrultusunda ülkemizin uluslararası alanda görünürliğini artıracak eğitim diplomasisi çalışmalarıyla yurt dışında yaşayan vatandaşlara, soydaşlara ve ülke vatandaşlarına yönelik eğitim öğretim faaliyetlerini yaygınlaştırmak ve eğitim iş birlikleri geliştirmek.						
Hedef 6.1	Güçlü bir eğitim diplomasisi ile uluslararası iş birlikleri geliştirilecek ve Müdürlüğümüzün uluslararası alanda etkililiği artırılabacaktır.						
Amacın İlgili Olduğu Program/Alt Program Adı	ULUSLARARASI EĞİTİM İŞ BİRLİKLERİ VE YURT DIŞI EĞİTİM						
Amacın İlgili Olduğu Alt Program Hedefi	Uluslararası Eğitim İş Birlikleri						
Performans Göstergeleri	Hedefe Etkisi (%)	Başlangıç Değeri	2024	2025	2026	2027	2028
PG 6.1.1Uluslararası kardeş okul sayısı	100	14	16	18	20	22	24
Sorumlu Birim	Strateji Geliştirme Hizmetleri Şube Müdürlüğü						
İş Birliği Yapılacak Birimler	TEŞM, OŞM, DÖŞM, MTEŞM, ÖERHŞM						
Stratejiler	S 6.1.1	Kardeş okul çalışmaları için okullarımıza destek verilecektir.					
	S 6.1.2	Kardeş okul uygulamaları için farklı kademelerde ve farklı okul türlerinde çeşitliliğin artırılması sağlanacaktır.					
Riskler	<ul style="list-style-type: none"> Dış politikadaki değişimler İlgili ülkede doğa kaynaklı afet, savaş vb. durumların ortaya çıkması Bürokratik gecikmeler 						
Maliyet Tahmini	2.712.102TL						
Tespitler	<ul style="list-style-type: none"> Eğitim diplomasisi politikasının daha etkin yürütülmesi Ülkemizin uluslararası alanda görünürliğünün beklenen düzeyde olmaması 						
İhtiyaçlar	<ul style="list-style-type: none"> Üyesi olunan uluslararası kuruluşlarla yapılan iş birliklerinin etkinliği 						
	<ul style="list-style-type: none"> Eğitim diplomasisi faaliyetleri ile Türkiye'nin etki alanının artırılması Bakanlığımız yurt dışı teşkilatının kurumsal kapasitesinin idari ve mali yönden güçlendirilmesi Ülkemiz ile yabancı ülkeler arasındaki eğitim iş birliklerine ahdî zemin sağlanması 						



Amaç 6: Türkiye Yüzyılı vizyonu doğrultusunda ülkemizin uluslararası alanda görünürlüğünü artıracak eğitim diplomasisi çalışmalarıyla yurt dışında yaşayan vatandaşlara, soydaşlara ve ülke vatandaşlarına yönelik eğitim öğretim faaliyetlerini yaygınlaştırmak ve eğitim iş birlikleri geliştirmek.

Hedef 6.2: Müdürlüğümüzün uluslararası kuruluşlardaki etkinliği güçlendirilecek, uluslararası fonlardan daha fazla faydalanılmasına yönelik çalışmalara ilişkin farkındalık artırılacaktır.

Amaç 6		<i>Türkiye Yüzyılı vizyonu doğrultusunda ülkemizin uluslararası alanda görünürlüğünü artıracak eğitim diplomasisi çalışmalarıyla yurt dışında yaşayan vatandaşlara, soydaşlara ve ülke vatandaşlarına yönelik eğitim öğretim faaliyetlerini yaygınlaştırmak ve eğitim iş birlikleri geliştirmek.</i>						
Hedef 6.2		Müdürlüğümüzün uluslararası kuruluşlardaki etkinliği güçlendirilecek, uluslararası fonlardan daha fazla faydalanılmasına yönelik çalışmalara ilişkin farkındalık artırılacaktır.						
Amaçın İlgili Olduğu Program/Alt Program Adı		ULUSLARARASI EĞİTİM İŞ BİRLİKLERİ VE YURT DIŞI EĞİTİM						
Amaçın İlgili Olduğu Alt Program Hedefi		Uluslararası Eğitim İş Birlikleri						
Performans Göstergeleri		Hedefe Etkisi (%)	Başlangıç Değeri	2024	2025	2026	2027	2028
PG 6.2.1 Uluslararası hareketlilik programlarına katılan kişi sayısı	Öğretmen	50	113	120	125	130	135	140
	Öğrenci		166	175	180	185	190	195
PG 6.2.2 Uluslararası hareketlilik	Okul eğitimi	50	31	33	35	37	39	40

programlarına katılan ekip sayısı	Mesleki eğitim		2	5	8	11	14	2027'de sonlanacaktır
	Yetişkin eğitimi		0	5	10	15	20	25
Sorumlu Birim		Strateji Geliştirme Hizmetleri Şube Müdürlüğü						
İş Birliği Yapılacak Birimler		TEŞM, OŞM, DÖŞM, MTEŞM, ÖERHŞM						
Stratejiler	S 6.2.1	Öğretmenlerin ve öğrencilerin uluslararası hareketlilik programlarına katılabilmelerini sağlayacak projeler geliştirilecektir .						
	S 6.2.2	Öğretmenlerin uluslararası hareketlilik programları için gerekli yabancı dil becerilerini geliştirmeye yönelik eğitim programları hazırlanacaktır .						
	S 6.2.3	Dezavantajlı grupların uluslararası hareketlilik programlarında daha çok yer alması sağlanacaktır.						
Riskler	<ul style="list-style-type: none"> • Öğretmenlerimizin ve öğrencilerimizin yabancı dil düzeylerinin yeterli olmaması • İlgili ülkede doğa kaynaklı afet, savaş vb. durumların ortaya çıkması • Uluslararası hareketliliklere ilişkin farkındalığın yeterli olmaması 							
Maliyet Tahmini	4.068.153TL							
Tespitler	<ul style="list-style-type: none"> • Öğrencilerimizin hareketlilik programlarının gerektirdiği yabancı dil düzeylerinin yeterli olmaması • Yabancı dil branşı dışındaki öğretmenlerimizin yabancı dil yeterliliklerinin düşük olması 							
İhtiyaçlar	<ul style="list-style-type: none"> • Öğrencilerimizin yabancı dil düzeyinin artırılması • Yabancı dil branşı dışındaki branş öğretmenlerinin yabancı dil düzeylerinin geliştirilmesi 							

Amaç 7: Türkiye Yüzyılı vizyonu doğrultusunda fiziki ve teknolojik altyapısıyla güçlü, nitelikli personelle eğitime erişimi ve eğitimde kaliteyi artıracak, etkin ve hesap verebilen kurumsal yapıyı geliştirmek.

Hedef 7.1: Öğretmenlik mesleğinin niteliğinin ve toplumsal statüsünün güçlendirilmesi, öğretmen niteliklerinin artırılması için çalışmalar yapılacaktır.

Amaç 7	<i>Türkiye Yüzyılı vizyonu doğrultusunda fiziki ve teknolojik altyapısıyla güçlü, nitelikli personelle eğitime erişimi ve eğitimde kaliteyi artıracak, etkin ve hesap verebilen kurumsal yapıyı geliştirmek.</i>						
Hedef 7.1	Öğretmenlik mesleğinin niteliğinin ve toplumsal statüsünün güçlendirilmesi, öğretmen niteliklerinin artırılması için çalışmalar yapılacaktır.						
Amacın İlgili Olduğu Program/Alt Program Adı	KURUMSAL KAPASİTE						
Amacın İlgili Olduğu Alt Program Hedefi	Öğretmen ve Yöneticiler						
Performans Göstergeleri	Hedefe Etkisi (%)	Başlangıç Değeri	2024	2025	2026	2027	2028
PG 7.1.1 Öğretmen başına düşen yıllık hizmet içi eğitim süresi (Dakika)	25	25,34	27	30	32	35	38
PG 7.1.2 İlçe MEM tarafından açılan kurs ve seminer sayısı	25	98	102	105	108	110	112
PG 7.1.3 Hizmet içi eğitim programlarına katılan kursiyer sayısı	25	2457	2487	2490	2510	2525	2542
Sorumlu Birim	Öğretmen Yetiştirme ve Geliştirme Hizmetleri Şube Müdürlüğü						
İş Birliği Yapılacak Birimler	TEŞM, OŞM, DÖŞM, MTEŞM, ÖERHŞM, HBÖŞM, BIETŞM						
Stratejiler	S 7.1.1	Okullarımızda görev yapan okul yöneticilerimizin ve öğretmenlerimizin ihtiyaç duydukları alanlarda mesleki gelişimlerini sağlamak amacıyla başta üniversitelerde görev yapan, konusunda uzman akademisyenler ve konu ile ilgili STK' lerle gerek yüz yüze gerekse çevrimiçi işbirliği yapılarak amacına uygun eğitimler düzenlenecektir.					

	S 7.1.2	Tüm eğitim personelinin hizmet içi eğitim ve seminerlerine katılımları sağlanacaktır.
	S 7.1.3	Okul / Kurumlarda emsallerine göre daha başarılı çalışmalar ile eğitim-öğretimin niteliğini geliştirecek faaliyetler ve uygulamalar yapan personellerin ödüllendirilmesi sağlanacaktır.
Riskler		<p>Yüzyüzehizmetiçi eğitimlerle belli sayıda katılımcıya ulaşılması, çevrimiçi eğitimlerin de yüzyüze eğitimler gibi dinamik ve verimli olmayışı</p> <ul style="list-style-type: none"> • Öğretmenlere ve okul yöneticilerine yönelik yoğun hizmet içi eğitim programlarının okullarda eğitim öğretimi aksatması
Maliyet Tahmini		6.814.635TL
Tespitler		<ul style="list-style-type: none"> • Yüz yüze hizmet içi eğitim programlarında katılımcı sayısının sınırlı olması • Öğretmenlere ve okul yöneticilerine yönelik yoğun hizmet içi eğitim programlarının okullarda eğitim öğretimi aksatması
İhtiyaçlar		<ul style="list-style-type: none"> • İhtiyaç duyulan alanlarda öğretmen ve yöneticilere üniversiteler aracılığıyla mesleki gelişim eğitimlerinin verilmesi • Mesleki gelişimde, yerel ihtiyaçlara duyarlı ve okul bağlamıyla uyumlu yeni yaklaşımlar olarak tanımlanan mesleki gelişim toplulukları, okul temelli mesleki gelişim ve öğretmen-yönetici hareketlilik programlarının yaygınlaştırılması ve öğretmenlerin bu faaliyetlere erişilebilirliğinin artırılması

Amaç 7: Türkiye Yüzyılı vizyonu doğrultusunda fiziki ve teknolojik altyapısıyla güçlü, nitelikli personelle eğitime erişimi ve eğitimde kaliteyi artıracak, etkin ve hesap verebilen kurumsal yapıyı geliştirmek.

Hedef 7.2: Bakanlığımızca tüm kademelerde eğitime erişimi sağlayacak planlamalarla, doğa kaynaklı afetlere ve bulaşıcı hastalıklara karşı dirençli, çevreci ve nitelikli mimariye sahip eğitim ortamlarının oluşturulması için yapılacak çalışmalara katkı sağlanacaktır.

Amaç 7	<i>Türkiye Yüzyılı vizyonu doğrultusunda fiziki ve teknolojik altyapısıyla güçlü, nitelikli personelle eğitime erişimi ve eğitimde kaliteyi artıracak, etkin ve hesap verebilen kurumsal yapıyı geliştirmek.</i>						
Hedef 7.2	Bakanlığımızca tüm kademelerde eğitime erişimi sağlayacak planlamalarla, doğa kaynaklı afetlere ve bulaşıcı hastalıklara karşı dirençli, çevreci ve nitelikli mimariye sahip eğitim ortamlarının oluşturulması için yapılacak çalışmalara katkı sağlanacaktır.						
Amacın İlgili Olduğu Program/Alt Program Adı	KURUMSAL KAPASİTE						
Amacın İlgili Olduğu Alt Program Hedefi	Fiziki Alt Yapı (Yatırım/İnşaat-Donatım)						
Performans Göstergeleri	Hedefe Etkisi (%)	Başlangıç Değeri	2024	2025	2026	2027	2028
PG 7.2.1 Güçlendirilen/yıkılıp yeniden yapılan eğitim binası sayısı	50	49	55	57	59	60	62
PG 7.2.2 Büyük onarımları yapılarak iyileştirilen eğitim binası sayısı	50	37	40	43	46	49	51
Sorumlu Birim	İnşaat ve Emlak Şubesi						
İş Birliği Yapılacak Birimler	TEŞM, OŞM, DÖŞM, MTEŞM, ÖERHŞM, HBÖŞM, DHŞM, SGŞM						

Stratejiler	S 7.2.1	MEB CBS ile yapılan etkili ve doğru analizler sayesinde ihtiyaçları önceliğe göre belirleyen etkin ve verimli bir taşınmaz yönetimi sağlanacaktır.
	S 7.2.2	Okulların niteliğinin artırılması için fiziksel imkânları yetersiz olan eğitim binalarında büyük onarım çalışmaları yapılacak, afete karşı dirençli ve erişilebilir; enerji ihtiyacı, yalıtım özellikleri, ısıtma ve/veya soğutma sistemlerinin verimli, su kaynaklarının tasarruflu kullanıldığı çevreye duyarlı eğitim yapıları tesis edilecektir.
	S 7.2.3	Bölgenin ihtiyacı, ikili eğitim ve çağ nüfusu vb. hususlar ele alınarak değişen istekler ve sahadan gelen öneriler doğrultusunda sistematik bir şekilde yürütülen yenilikçi çalışmalarla, çevreye daha uyumlu, günümüzün beklenti ve ihtiyaçlarını karşılayacak şekilde teknolojiye uygun, kendi enerjisini üretebilen, minimum alan, maksimum fayda anlayışında kompakt tasarıma sahip, güvenli, ekonomik, estetik, herkes için erişilebilir olan nitelikli eğitim ortamlarına sahip örnek mimari projeler geliştirilmesine destek verilecektir.
Riskler		<ul style="list-style-type: none"> Maliyetlerdeki öngörülemeyen artışlar Doğa kaynaklı afetler Tasarruf önceliklerindeki değişiklikler
Maliyet Tahmini		64.235.233TL
Tespitler		<ul style="list-style-type: none"> Var olan eğitim binalarının bir kısmının deprem riski taşıması Var olan eğitim binalarının bir kısmının fiziksel imkânlarının yetersiz olması Okullarda salgın ve bulaşıcı hastalıkların bulaş ve yayılma oranının yüksek olması
İhtiyaçlar		<ul style="list-style-type: none"> Eğitim binalarının güçlendirme çalışmalarıyla depremden etkilenmelerinin önüne geçilmesi Yıkılması gereken eğitim binalarının yerlerine yeni eğitim binalarının yapılması Eğitim binalarının niteliğinin artırılması için fiziksel imkânlarının iyileştirilmesi Ortak kullanım alanlarında hijyen kurallarına uyulmasının sağlanması Bulaşıcı hastalıklara karşı personelin ve öğrencilerin bilinçlendirilmesi

Amaç 7: Türkiye Yüzyılı vizyonu doğrultusunda fiziki ve teknolojik altyapısıyla güçlü, nitelikli personelle eğitime erişimi ve eğitimde kaliteyi artıracak, etkin ve hesap verebilen kurumsal yapıyı geliştirmek.

Hedef 7.2: Bakanlığımızca tüm kademelerde eğitime erişimi sağlayacak planlamalarla, doğa kaynaklı afetlere ve bulaşıcı hastalıklara karşı dirençli, çevreci ve nitelikli mimariye sahip eğitim ortamlarının oluşturulması için yapılacak çalışmalara katkı sağlanacaktır.

Amaç 7	<i>Türkiye Yüzyılı vizyonu doğrultusunda fiziki ve teknolojik altyapısıyla güçlü, nitelikli personelle eğitime erişimi ve eğitimde kaliteyi artıracak, etkin ve hesap verebilen kurumsal yapıyı geliştirmek.</i>						
Hedef 7.2	İlçemizdeki eğitim ortamlarının en uygun teknoloji ile bütünleştirilerek eğitim faaliyetlerinin kesintisiz olarak sürdürülmesi ve ilçemizin bilgi toplumu olması için planlanan çalışmalara destek verilecektir.						
Amacın İlgili Olduğu Program/Alt Program Adı	KURUMSAL KAPASİTE						
Amacın İlgili Olduğu Alt Program Hedefi	Bilişim						
Performans Göstergeleri	Hedefe Etkisi (%)	Başlangıç Değeri	2024	2025	2026	2027	2028
PG 7.2.1 Okullara sağlanan etkileşimli tahta sayısı	25	2046	2080	2110	2150	2175	2200
PG 7.2.2 Ağ altyapısı kurulan okul sayısı	25	56	65	70	72	75	80
PG 7.2.3 Geniş bant internet erişimi sunulan okul sayısı	25	30	35	40	45	50	55
PG 7.2.4 Yenilikçi sınıf kurulan okul sayısı	25	0	1	2	3	4	5
Sorumlu Birim	Bilgi İşlem ve Eğitim Teknolojileri Şubesi						
İş Birliği Yapılacak Birimler	TEŞM, OŞM, DÖŞM, MTEŞM, ÖERHŞM, HBÖŞM, DHŞM, İEŞM						
Stratejiler	S 7.2.1	Etkileşimli tahta ile yenilikçi sınıf donatım malzemeleri temin süreçlerinin tamamlanması ve etkileşimli tahtaların kurulumu için gerekli ön hazırlık çalışmaları yapılacaktır.					

	S 7.2.2	Okulların teknoloji altyapılarının iyileştirilmesi ve mevcut altyapıların kullanılabilir olarak kalması için gerekli tedbirlerin alınması sağlanacaktır.
	S 7.2.3	Okullara yenilikçi sınıflar kurulması için gerekli çalışmalar yapılacaktır.
Riskler		<ul style="list-style-type: none"> • Olağanüstü durumlarda (deprem, salgın hastalık vb.) verilen hizmetlerde yaşanabilecek aksaklıklar • Bakım-onarım ihtiyacının zamanında giderilememesi • Teknolojinin beklenenden daha hızlı gelişmesi
Maliyet Tahmini		71.049.868TL
Tespitler		<ul style="list-style-type: none"> • Teknolojik altyapı ve donanım açısından bölgesel farklılıklar • Eğitim ortamlarında teknolojik olanaklardan daha fazla yararlanma imkânı • Öğrencilerin eğitim teknolojilerini kullanmaya yatkınlığı
İhtiyaçlar		<ul style="list-style-type: none"> • Teknolojik altyapı ve donanım açısından bölgesel farklılıklarının ortadan kaldırılması amacıyla ağ altyapısı, internet erişimi ve fiziki yeterliliklerin geliştirilmesi



4. Bölüm

Maliyetlendirme

AMAÇ VE HEDEF MALİYETLERİ

Maliyetlendirme

Ataşehir İlçe Millî Eğitim Müdürlüğü 2024-2028 Stratejik Plân çalışmaları kapsamında Maliyetlendirme çalışmaları yapılmıştır. Bu çalışmalar Müdürlüğümüzün sahip olduğu mali kaynakların amaç, hedef ve stratejilerin gerçekleştirilmesinde etkin ve gerçekçi bir şekilde kullanılmasını hedeflemektedir. Stratejik Plânın başarısında plân-bütçe bağlantısı büyük önem taşımaktadır.

Müdürlüğümüz Stratejik Plân Maliyetlendirme çalışmaları şu şekilde yapılmıştır:

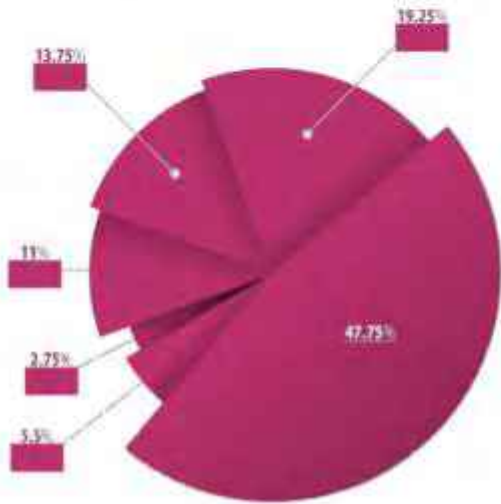
- ❖ Hedeflere ilişkin stratejiler durum analizi çalışmaları sonuçlarından hareketle birimlerin katılımlarıyla tespit edilmiştir,
- ❖ Stratejilere ilişkin maliyetlerin bütçe dağılımları yapılmadan önce genel yönetim giderleri ayrılmıştır,
- ❖ Müdürlüğümüze Bakanlık bütçesinden ayrılan pay ve diğer gelirler hesaplanmıştır,
- ❖ Stratejilere ilişkin tahmini maliyetler belirlenmiştir,
- ❖ Strateji maliyetlerinden hareketle hedef maliyetleri belirlenmiştir,
- ❖ Hedef maliyetlerinden yola çıkılarak amaç maliyetleri belirlenmiş ve amaç maliyetlerinden de Stratejik Plân maliyeti belirlenmiştir.

Genel bütçe, yıllık bütçe artışları ve eğilimleri dikkate alındığında Ataşehir İlçe Millî Eğitim Müdürlüğünün 2024-2028 Stratejik Plânında yer alan amaçların gerçekleştirilebilmesi için beş yıllık tahmini **1.104.125.341 TL**'lik kaynağa ihtiyaç duyulacağı düşünülmektedir.

Müdürlüğümüz stratejik plânında 7 Tematik Amaç, 23 Hedef, 59 Performans Göstergesi ve 71 Strateji bulunmaktadır. Söz konusu hedeflere ilişkin bütçe dağılımları 5 yıllık olarak alttaki tabloda belirtilmiştir. Tabloda beş yıllık Maliyetlendirme sonucunda Müdürlüğümüzün tahmini olarak **1.104.125.341 TL**'lik bir harcama yapacağı düşünülmektedir. Plân dönemi amaç maliyetlerine ilişkin alttaki tabloda ayrıntılı bilgiye yer verilmiştir.

AMAÇ VE HEDEF NO:	2024	2025	2026	2027	2028	TOPLAM MALİYET	
AMAÇ 1	Hedef1.1	173.342	247.632	309.540	371.448	445.740	1.547.702
	Hedef1.2	52.430	74.900	93.625	102.988	144.180	468.123
	Hedef1.3	3.158.195	4.511.706	5.639.633	6.767.560	8.121.072	28.198.166
	Hedef1.4	3.158.195	4.511.706	5.639.633	6.767.560	8.121.072	28.198.166
	AMAÇ 1	6.542.162	9.345.944	11.682.431	14.009.556	16.832.064	58.412.157
AMAÇ 2	Hedef2.1	5.346.860	7.638.371	9.547.964	11.457.557	13.749.067	47.739.819
	Hedef2.2	76.474	109.248	136.560	163.872	196.645	682.799
	Hedef2.3	57.541	82.202	102.752	123.302	147.964	513.761
	Hedef2.4	34.437	49.195	61.494	73.793	88.553	307.472
	Hedef2.5	3.413.423	4.876.318	6.095.398	7.314.478	8.777.374	30.476.991
AMAÇ 2	8.928.735	12.755.334	15.944.168	19.133.002	22.959.603	79.720.842	
AMAÇ 3	Hedef3.1	26.542	37.917	47.396	56.875	68.252	236.982
	Hedef3.2	33.177	47.396	59.245	71.094	85.315	296.227
	Hedef3.3	613.475	876.393	1.095.491	1.314.589	1.577.505	5.477.453
	Hedef3.4	158.678	226.682	283.353	340.024	408.028	1.416.765
AMAÇ 3	831.872	1.188.388	1.485.485	1.782.582	2.139.100	7.427.427	
AMAÇ 4	Hedef4.1	57.379	81.970	102.462	122.954	147.547	512.312
	Hedef4.2	4.052.607	5.789.438	7.236.798	8.684.158	10.420.990	36.183.991
	Hedef4.3	25.647	36.638	45.798	54.958	65.948	228.989
AMAÇ 4	4.135.633	5.908.046	7.385.058	8.862.070	10.634.485	36.925.292	
AMAÇ 5	Hedef5.1	75.968	108.526	135.657	162.788	195.348	678.287
	Hedef5.2	254.413	363.447	454.309	545.171	654.205	2.271.545
	Hedef5.3	254.413	363.447	454.309	545.171	654.205	2.271.545
AMAÇ 5	584.794	835.420	1.044.275	1.253.130	1.503.758	5.221.377	
AMAÇ 6	Hedef6.1	304.651	435.216	544.020	652.824	775.391	2.712.102
	Hedef6.2	455.633	650.905	813.631	976.357	1.171.627	4.068.153
AMAÇ 6	760.284	1.086.121	1.357.651	1.629.181	1.947.018	6.780.255	
AMAÇ 7	Hedef7.1	763.240	1.090.342	1.362.927	1.635.512	1.962.614	6.814.635
	Hedef7.2	7.194.346	10.277.638	12.847.047	15.416.456	18.499.746	64.235.233
AMAÇ 7	7.957.586	11.367.980	14.209.974	17.051.968	20.462.360	71.049.868	
AMAÇ TOPLAM	29.741.066	42.487.233	53.109.042	63.730.859	76.469.018	265.537.218	
GENEL YÖNETİM GİDERİ	121.625.588	151.091.437	174.795.605	193.286.382	197.789.111	838.588.123	
TOPLAM KAYNAK	151.366.654	193.578.670	227.904.647	257.017.241	274.258.129	1.104.125.341	





5. Bölüm

İzleme ve Değerlendirme

2024-2028 Stratejik Planı İzleme ve Değerlendirme Modeli

Stratejik Planlarda yer alan Amaç ve Hedeflere ulaşma durumlarının tespiti ve bu yolla Stratejik Planlardaki Amaç ve Hedeflerin gerçekleştirilebilmesi için gerekli tedbirlerin alınması İzleme ve Değerlendirme ile mümkün olmaktadır. İzleme; Stratejik Plan uygulamasının sistematik olarak takip edilmesi ve raporlanmasıdır. Değerlendirme ise; uygulama sonuçlarının Amaç ve Hedeflere kıyasla ölçülmesi ve söz konusu Amaç ve Hedeflerin tutarlılık ve uygunluğunun analizidir.

Müdürlüğümüz 2024-2028 Stratejik Planı'nın İzleme ve Değerlendirme uygulamaları, MEB 2024-2028 Stratejik Planı İzleme ve Değerlendirme Modeli çerçevesinde yürütülecektir. İzleme ve değerlendirme sürecine yön verecek temel ilkeleri; "Katılımcılık, Saydamlık, Hesap verebilirlik, Bilimsellik, Tutarlılık ve Nesnellik" olarak ifade edilebilir.

İdarelerin kurumsal yapılarının kendine has farklılıkları, izleme ve değerlendirme süreçlerinin de farklılaşmasını beraberinde getirmektedir. Eğitim idarelerinin ana unsurunun, girdi ve çıktılarının insan oluşu, ürünlerinin değerinin kısa vadede belirlenememesine ve insan unsurundan kaynaklı değişkenliğin ve belirsizliğin fazla olmasına yol açmaktadır. Bu durumda sadece nicel yöntemlerle yürütülecek izleme ve değerlendirmelerin eğitsel olgu ve durumları açıklamada yetersiz kalabilmesi söz konusudur. Nicel yöntemlerin yanında veya onlara alternatif olarak nitel yöntemlerin de uygulanmasının daha zengin ve geniş bir bakış açısı sunabileceği belirtilebilir.

Müdürlüğümüz 2024-2028 Stratejik Planı İzleme ve Değerlendirme Model'inin çerçevesini;

- ❖ Performans göstergeleri ve stratejiler bazında gerçekleşme durumlarının belirlenmesi,
 - ❖ Performans göstergelerinin gerçekleşme durumlarının hedeflerle kıyaslanması,
 - ❖ Stratejiler kapsamında yürütülen faaliyetlerin Müdürlük faaliyet alanlarına dağılımının belirlenmesi,
 - ❖ Sonuçların raporlanması ve paydaşlarla paylaşımı,
 - ❖ Hedeflerden sapmaların nedenlerinin araştırılması,
 - ❖ Alternatiflerin ve çözüm önerilerinin geliştirilmesi
- Süreçleri oluşturmaktadır.



Şekil-4 İzleme ve Değerlendirme Süreci

İzleme ve değerlendirme sürecinin işleyişi ana hatları ile yukarıdaki şekilde özetlenmiştir.

Müdürlüğümüz 2024–2028 Stratejik Planı'nda yer alan performans göstergelerinin gerçekleşme durumlarının tespiti yılda iki kez yapılacaktır. İlk altı aylık dönemi kapsayan birinci izleme kapsamında, MEB Stratejik Plan İzleme ve Değerlendirme Modülü vasıtasıyla, harcama birimlerinden sorumlu oldukları Performans Göstergeleri ve Stratejiler ile ilgili gerçekleşme durumlarına ilişkin veriler toplanarak konsolide edilecektir. Gösterge hedeflerinin gerçekleşme durumları hakkında hazırlanan “Stratejik Plan İzleme Raporu” İlçe Milli Eğitim Müdürü, Şube Müdürleri ve kurum içi paydaşların görüşüne sunulacaktır. Bu aşamada amaç, varsa öncelikle yıllık hedefler olmak üzere, hedeflere ulaşılmasının önündeki engelleri ve riskleri belirlemek ve yıllık hedeflere ulaşılmasını sağlamak üzere gerekli görülebilecek tedbirlerin alınmasıdır.

İkinci izleme kapsamında ise MEB Stratejik Plan İzleme ve Değerlendirme Modülü vasıtasıyla, Strateji Geliştirme Şube Müdürlüğü tarafından harcama birimlerinden sorumlu oldukları Performans Göstergeleri ve Stratejiler ile ilgili yıl sonu gerçekleşme durumlarına ait veriler toplanarak konsolide edilecektir.

Stratejik Plan değerlendirme raporu, üst yönetici başkanlığında yapılandırılmış toplantısında Stratejik Planın kalan süresi için hedeflere nasıl ulaşılabileceğine ilişkin alınacak gerekli önlemleri de içerecek şekilde nihai hâle getirilerek Bakanlığımızca belirlenen tarihe kadar İl Milli Eğitim Müdürlüğü Strateji Geliştirme Şube Müdürlüğüne gönderilecektir.

Hedeflerin ve ilgili performans göstergeleri ile risklerin takibi, hedeften sorumlu birimin harcama yetkilisinin; hedeflerin gerçekleşme sonuçlarının harcama birimlerinden alınarak konsolide edilmesi, analizi, değerlendirilmesi ve üst yöneticiye sunulması ise Müdürlüğümüz Strateji Geliştirme Şubesinin sorumluluğundadır.

Performans Göstergeleri

Performans göstergelerinin izlenmesinde standartlaşmanın sağlanması ve güvenilirliğin temin edilmesi önemli bir konudur. Bu sebeple performans göstergelerinin kimlik kartı olarak nitelendirilebilecek “Performans Göstergesi Kartı” geliştirilmesi uygulaması yürütülmüştür. Müdürlüğümüze özgü geliştirilen performans göstergesi kartı ile her bir performans göstergesinin veri kaynağı, analitik çerçevesi, kapsamı, veri temin dönemi, ilişkili olduğu stratejiler, sorumlu birim gibi birçok bilgi kayıt altına alınmıştır. Bu yolla performans göstergelerine ilişkin izleme verilerinin güvenilirliğinin ve karşılaştırmalı bilirliliğinin güvence altına alınması sağlanmıştır. Gösterge kartlarının birleştirilmesi ile de hedef kartları oluşturulmuştur.



T.C.
İSTANBUL
ATAŞEHİR İLÇE MİLLÎ EĞİTİM MÜDÜRLÜĞÜ